



АДМИНИСТРАЦИЯ
ДОБРЯНСКОГО МУНИЦИПАЛЬНОГО ОКРУГА

УПРАВЛЕНИЕ ИМУЩЕСТВЕННЫХ, ЗЕМЕЛЬНЫХ ОТНОШЕНИЙ И
ГРАДОСТРОИТЕЛЬНОЙ ДЕЯТЕЛЬНОСТИ АДМИНИСТРАЦИИ
ДОБРЯНСКОГО МУНИЦИПАЛЬНОГО ОКРУГА ПЕРМСКОГО КРАЯ

ПРИКАЗ

г. Добрянка

21.04.2026

№ 887

**Об установлении публичного
сервитута**

В соответствии со статьей 23, главой V.7 Земельного кодекса Российской Федерации, статьями 3.3, 3.6 Федерального закона Российской Федерации от 25 октября 2001 г. № 137-ФЗ «О введении в действие Земельного кодекса Российской Федерации», Постановлением Правительства Российской Федерации от 24 февраля 2009 г. № 160 «О порядке установления охранных зон объектов электросетевого хозяйства и особых условий использования земельных участков, расположенных в границах таких зон», Уставом Добрянского муниципального округа, Положением об управлении имуществом, земельных отношений и градостроительной деятельности администрации Добрянского муниципального округа Пермского края, утвержденного решением Думы Добрянского городского округа от 19 декабря 2019 г. № 90, рассмотрев представленные документы, ходатайство об установлении публичного сервитута публичного акционерного общества «Россети Урал» (далее – ПАО «Россети Урал») от 23 марта 2026 г. № 7080711914, учитывая отсутствие заявлений иных правообладателей земельных участков в период публикации сообщения № 17/2026 о возможном установлении публичного сервитута,

ПРИКАЗЫВАЮ:

1. Утвердить границы публичного сервитута, общей площадью 177 кв. м, согласно приложению 1 к настоящему приказу, на частях земельных участков, указанных в приложении 2 к настоящему приказу.

2. Установить публичный сервитут на основании ходатайства ПАО «Россети Урал» (620026, Свердловская обл., г. Екатеринбург, ул. Мамина-Сибиряка, д. 140, ОГРН 1056604000970, ИНН 6671163413), общей площадью 177 кв. м, на частях земельных участков, указанных в приложении 2 к настоящему приказу, в целях размещения КЛ-6 кВ ф.АБЗ от ПС 110/35/6 кВ Пальники, сроком на 49 лет.

3. ПАО «Россети Урал» вправе:

3.1. приступить к осуществлению публичного сервитута со дня внесения сведений о нем в Единый государственный реестр недвижимости;

3.2. в установленных границах публичного сервитута осуществлять, в соответствии с требованиями законодательства Российской Федерации, деятельность для обеспечения которой установлен публичный сервитут;

3.3. до окончания срока публичного сервитута обратиться с ходатайством об установлении публичного сервитута на новый срок.

3. ПАО «Россети Урал» в установленном законом порядке после прекращения действия публичного сервитута привести части земельных участков, указанные в приложении 2 к настоящему приказу, обремененные публичным сервитутом, в состояние, пригодное для их использования в соответствии с видом разрешенного использования.

4. В установленном законом порядке обеспечить:

4.1. направление копии настоящего приказа в федеральный орган исполнительной власти, уполномоченный Правительством Российской Федерации на осуществление государственного кадастрового учета, ведение Единого государственного реестра недвижимости и предоставление сведений, содержащихся в Едином государственном реестре недвижимости;

4.2. направление заявителю копии настоящего приказа, сведений о лицах, являющихся правообладателями земельных участков обремененных публичным сервитутом, согласно приложению 2 к настоящему приказу;

4.3. размещение настоящего приказа на официальном сайте правовой информации Добрянского муниципального округа в информационно-телекоммуникационной сети Интернет с доменным именем dobr-pravo.ru.

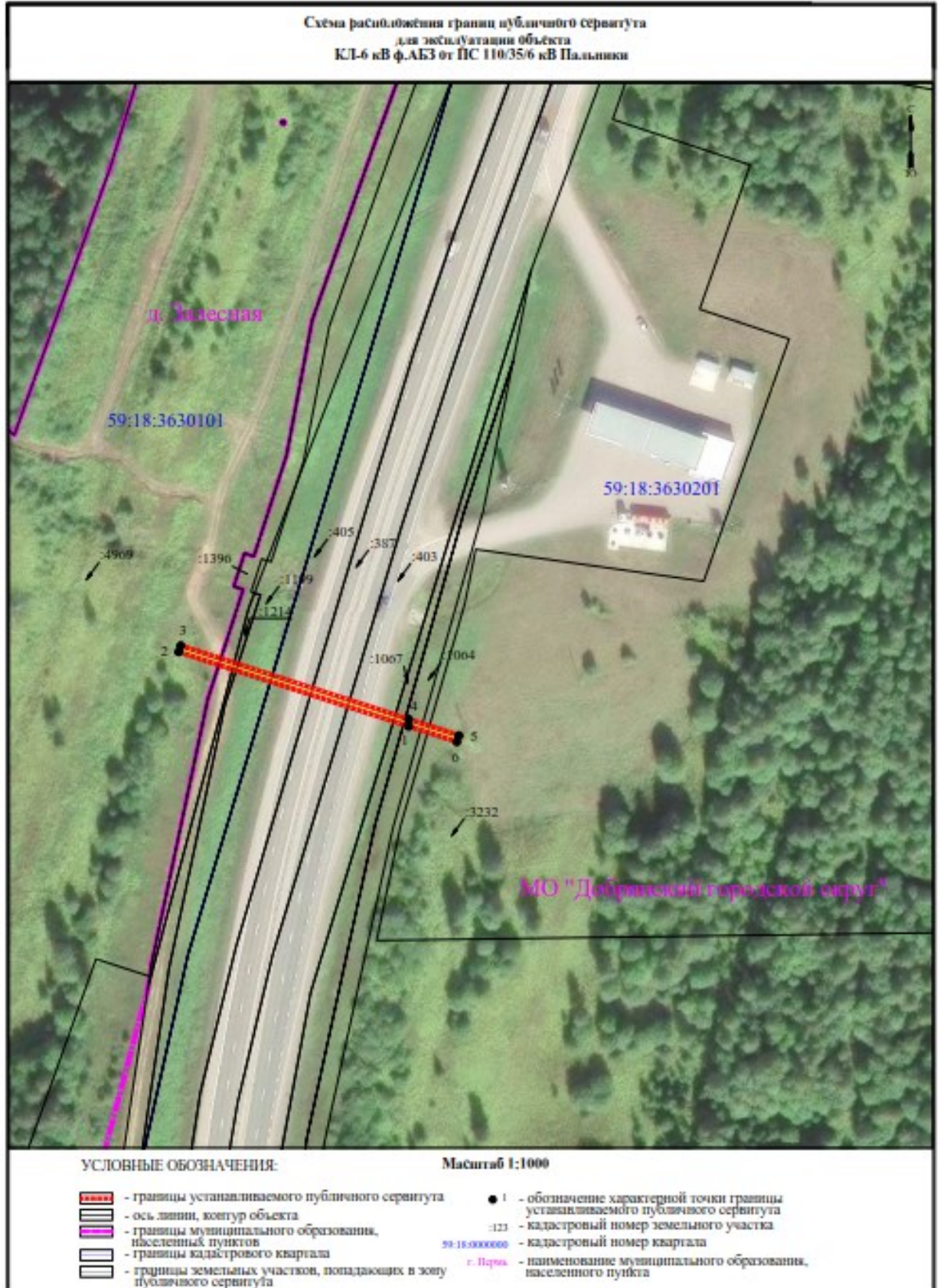
5. Контроль за исполнением настоящего приказа оставляю за собой.

Начальник управления



Е.М. Степанова

Приложение 1
к приказу управления имущественных,
земельных отношений и
градостроительной деятельности
администрации Добрянского
муниципального округа Пермского края
от 21.04.2026 № 887



**Сведения о местоположении границ объекта
КЛ-6 кВ ф.АБЗ от ПС 110/35/6 кВ Пальники**

Перечень характерных точек		
Площадь зоны публичного сервитута 177 кв.м		
Обозначение характерных точек границ	Координаты, м	
	X	Y
1	2	3
1	539546.44	2241419.59
2	539569.03	2241349.62
3	539570.93	2241350.23
4	539548.54	2241419.58
5	539543.64	2241434.78
6	539541.73	2241434.16
1	539546.44	2241419.59

Приложение 2
к приказу управления имущественных,
земельных отношений и
градостроительной деятельности
администрации Добрянского
муниципального округа Пермского края
от 21.04.2026 № 887

№ п/п	Кадастровый номер земельного участка	Адрес, местоположение земельного участка:
1	59:18:3630201:387	Пермский край, Добрянский м.о., а/д «Пермь-Березники» участок Пальники - Полазна, км 27+420 - км 37+000
2	59:18:3630201:403	Пермский край, Добрянский м.о., а/д «Пермь-Березники» участок Пальники - Полазна, км 27+420 - км 34+190
3	59:18:3630201:1064	Пермский край, Добрянский м.о., а/д «Пермь-Березники», участок км 27+970 – км 28+460
4	59:18:3630101:1214	Пермский край, Добрянский м.о., а/д «Пермь-Березники» участок км 27+825 – км 28+365
5	59:18:3630201:1067	Пермский край, Добрянский м.о., а/д «Пермь-Березники» км 27+620 - 28+480
6	59:18:3630201:405	Пермский край, Добрянский м.о., а/д «Пермь-Березники» участок Пальники - Полазна, км 27+420 - км 34+190
7	59:18:3630201:3232	Пермский край, Добрянский м.о., ООО «Совхоз Восток» ур. «Абанино»
8	59:18:3630101:1199	Пермский край, Добрянский м.о., а/д «Пермь- Березники», участок км 28+190 - км 28+550
9	59:18:3630101:1396	Пермский край, Добрянский м.о., ООО «Совхоз Восток» ур. «ЛМС»
10	59:18:3630101:4969	Пермский край, Добрянский м.о., ООО «Совхоз Восток» ур. «ЛМС»