



АДМИНИСТРАЦИЯ ДОБРЯНСКОГО МУНИЦИПАЛЬНОГО ОКРУГА

**УПРАВЛЕНИЕ ИМУЩЕСТВЕННЫХ И ЗЕМЕЛЬНЫХ ОТНОШЕНИЙ
АДМИНИСТРАЦИИ ДОБРЯНСКОГО МУНИЦИПАЛЬНОГО ОКРУГА
ПЕРМСКОГО КРАЯ**

ПРИКАЗ

28.07.2025

№ 1245

г. Добрянка

**Об установлении
публичного сервитута**

В соответствии со статьей 23, главой V.7 Земельного кодекса Российской Федерации, Постановлением Правительства Российской Федерации от 24 февраля 2009 г. № 160 «О порядке установления охранных зон объектов электросетевого хозяйства и особых условий использования земельных участков, расположенных в границах таких зон», Уставом Добрянского муниципального округа, Положением об управлении имущественных и земельных отношений администрации Добрянского муниципального округа Пермского края, утвержденным решением Думы Добрянского городского округа от 19 декабря 2019 г. № 90, рассмотрев представленные документы, ходатайство об установлении публичного сервитута от 07 июля 2025 г. № 5774530125 Публичного акционерного общества «Россети Урал» (далее – ПАО «Россети Урал»), учитывая отсутствие заявлений иных правообладателей земельных участков в период публикации сообщения 100/2025 о возможном установлении публичного сервитута,

ПРИКАЗЫВАЮ:

1. Утвердить границы публичного сервитута общей площадью 4378 кв. м, согласно приложению 1 к настоящему приказу, на частях земельных участков, указанных в приложении 2 к настоящему приказу.

2. Установить публичный сервитут, на основании ходатайства ПАО «Россети Урал» (620026, Пермский край, Свердловская область, г.Екатеренбург, ул.Мамина-Сибиряка, д.140, ОГРН 1056604000970, ИНН 6671163413), общей площадью 4378 кв. м, на частях земельных участков, указанных в приложении 2 к настоящему приказу, с целью подключения (технологическое присоединение) к сетям инженерно-технического обеспечения: «Строительство ТП 6/0,4 кВ, ВЛ 6 кВ, ВЛ 0,4 кВ с установкой ПУ для электроснабжения Краснослудского сельского поселения (4500100941)», сроком на 49 лет.

3. Определить порядок расчета платы за публичный сервитут согласно приложению 3 к настоящему приказу.

4. ПАО «Россети Урал» в установленном законом порядке обеспечить:

4.1 внесение платы за публичный сервитут единовременным платежом не позднее шести месяцев со дня издания настоящего приказа по платежным реквизитам, указанным в приложении 3 к настоящему приказу;

4.2 после прекращения действия публичного сервитута привести часть земельного участка и земли, указанные в приложении 2 к настоящему приказу, обремененные публичным сервитутом, в состояние, пригодное для их использования в соответствии с видом разрешенного использования.

5. ПАО «Россети Урал» вправе:

5.1. приступить к осуществлению публичного сервитута со дня заключения соглашения о его осуществлении и после внесения платы за публичный сервитут в соответствии с настоящим приказом, но не ранее дня внесения сведений о нем в Единый государственный реестр недвижимости;

5.2. в установленных границах публичного сервитута осуществлять, в соответствии с требованиями законодательства Российской Федерации, деятельность для обеспечения которой установлен публичный сервитут;

5.3. до окончания срока публичного сервитута обратиться с ходатайством об установлении публичного сервитута на новый срок.

6. В установленном законом порядке обеспечить:

6.1. размещение настоящего приказа на официальном сайте правовой информации Добрянского муниципального округа в информационно-телекоммуникационной сети Интернет с доменным именем dobr-pravo.ru;

6.2. направление копии настоящего приказа в федеральный орган исполнительной власти, уполномоченный Правительством Российской Федерации на осуществление государственного кадастрового учета, ведение Единого государственного реестра недвижимости и предоставление сведений;

6.3. направление заявителю копии настоящего приказа, сведений о лицах, являющихся правообладателями земельных участков, указанных в приложении 2 к настоящему приказу, обремененных публичным сервитутом.

7. Контроль за исполнением приказа оставляю за собой.

Начальник управления

Е.М. Степанова



Приложение 1
к приказу управления
имущественных и земельных
отношений администрации
Добрянского муниципального
округа Пермского края
от 28.07.2025 № 1245

ГРАФИЧЕСКОЕ ОПИСАНИЕ
местоположения границ населенных пунктов, территориальных зон, особо охраняемых
природных территорий, зон с особыми условиями использования территории
Публичный сервитут под объект: "Строительство ТП 6/0,4 кВ, ВЛ 6 кВ, ВЛ 0,4 кВ с установкой ПУ для
электроснабжения Краснослудского сельского поселения (4500100941)"
(наименование объекта, местоположение границ которого описано (далее - объект))

Раздел 1

Сведения об объекте		
N п/п	Характеристики объекта	Описание характеристик
1	2	3
1	Местоположение объекта	Пермский край, Добрянский м.о.
2	Площадь объекта ± величина погрешности определения площади ($P \pm \Delta P$), м ²	4378 ± 23
3	Иные характеристики объекта	<p>1. Цель установления публичного сервитута: Размещение объектов электросетевого хозяйства, тепловых сетей, водопроводных сетей, сетей водоотведения, линий и сооружений связи, линейных объектов системы газоснабжения, нефтепроводов и нефтепродуктопроводов, их неотъемлемых технологических частей, если указанные объекты являются объектами федерального, регионального или местного значения, либо необходимы для организации электро-, газо-, тепло-, водоснабжения населения и водоотведения, подключения (технологического присоединения) к сетям инженерно-технического обеспечения, либо переносятся в связи с изъятием земельных участков, на которых они ранее располагались, для государственных или муниципальных нужд (далее также - инженерные сооружения)</p> <p>2. Срок публичного сервитута: Продолжительность: 49 лет</p> <p>3. Описание иной цели: Публичный сервитут в целях подключения (технологического присоединения) к сетям инженерно-технического обеспечения "Строительство ТП 6/0,4 кВ, ВЛ 6 кВ, ВЛ 0,4 кВ с установкой ПУ для электроснабжения Краснослудского сельского поселения (4500100941)"; правообладатель публичного сервитута - ПУБЛИЧНОЕ АКЦИОНЕРНОЕ ОБЩЕСТВО "РОССЕТИ УРАЛ", ОГРН 1056604000970, ИНН 6671163413, почтовый адрес: г. Пермь, ул.Инженерная, 17, адресе эл. почты - perm@rosseti-ural.ru, pe-ces@rosseti-ural.ru, срок на 49 лет</p>

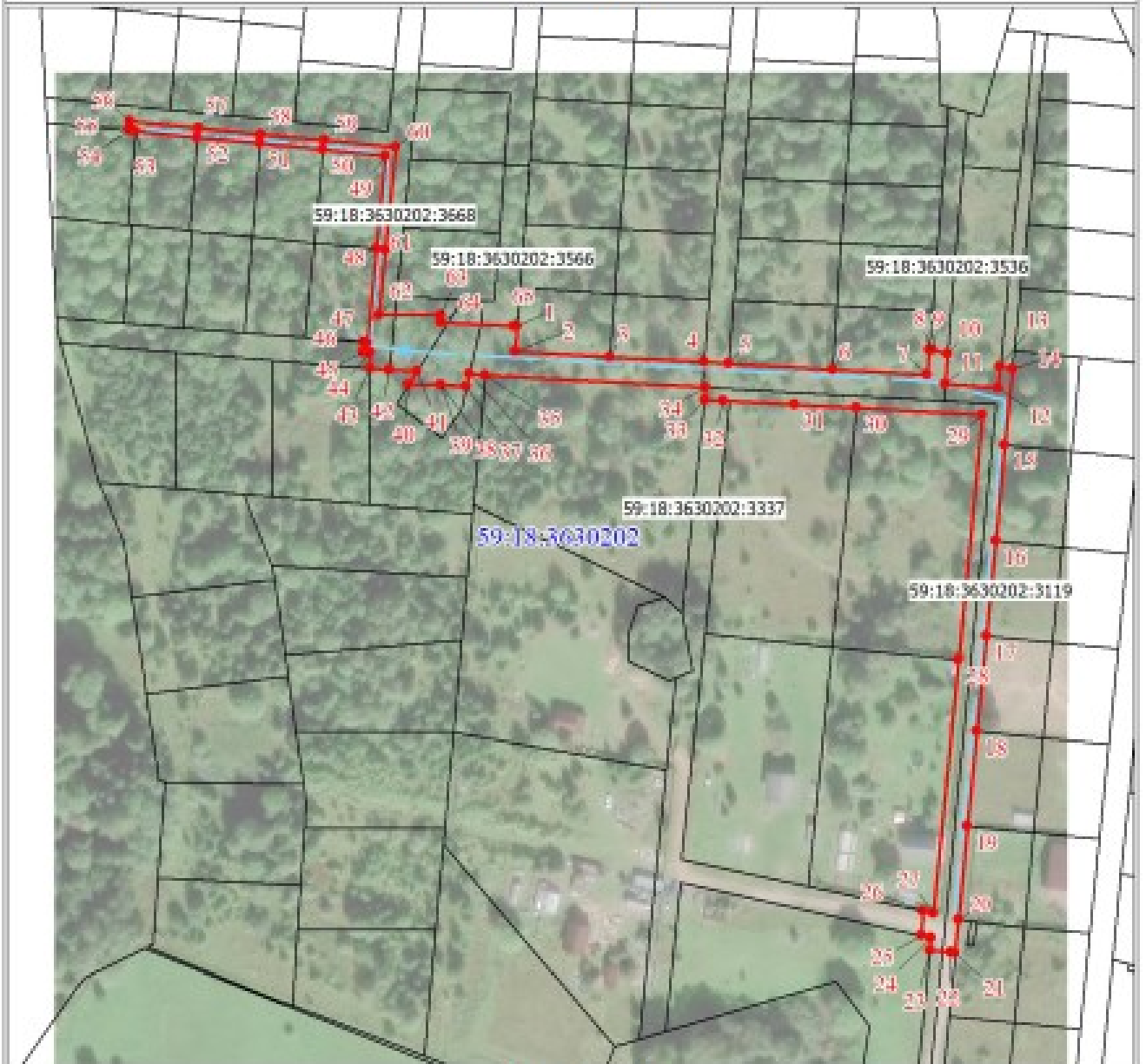
Раздел 2

Сведения о местоположении границ объекта					
1. Система координат МСК-59, зона 2					
2. Сведения о характерных точках границ объекта					
Обозначение характерных точек границ	Координаты, м		Метод определения координат характерной точки	Средняя квадратическая погрешность положения характерной точки (M _t), м	Описание обозначения точки на местности (при наличии)
	X	Y			

Сведения о местоположении границ объекта					
1. Система координат МСК-59, зона 2					
2. Сведения о характерных точках границ объекта					
Обозначение характерных точек границ	Координаты, м		Метод определения координат характерной точки	Средняя квадратическая погрешность положения характерной точки (M _t), м	Описание обозначения точки на местности (при наличии)
	X	Y			
1	2	3	4	5	6
1	537919.92	2247941.82	Аналитический метод	0.1	-
2	537911.95	2247941.21	Аналитический метод	0.1	-
3	537910.24	2247971.19	Аналитический метод	0.1	-
4	537908.51	2248001.38	Аналитический метод	0.1	-
5	537908.06	2248009.29	Аналитический метод	0.1	-
6	537906.17	2248042.40	Аналитический метод	0.1	-
7	537904.43	2248072.74	Аналитический метод	0.1	-
8	537912.43	2248073.38	Аналитический метод	0.1	-
9	537912.36	2248074.54	Аналитический метод	0.1	-
10	537911.21	2248079.31	Аналитический метод	0.1	-
11	537901.47	2248078.52	Аналитический метод	0.1	-
12	537900.24	2248095.47	Аналитический метод	0.1	-
13	537907.16	2248096.15	Аналитический метод	0.1	-
14	537906.21	2248100.08	Аналитический метод	0.1	-
15	537881.85	2248097.69	Аналитический метод	0.1	-
16	537851.39	2248094.68	Аналитический метод	0.1	-
17	537820.98	2248091.70	Аналитический метод	0.1	-
18	537790.51	2248088.70	Аналитический метод	0.1	-
19	537760.09	2248085.70	Аналитический метод	0.1	-
20	537730.18	2248082.74	Аналитический метод	0.1	-
21	537719.58	2248081.70	Аналитический метод	0.1	-
22	537719.70	2248080.37	Аналитический метод	0.1	-
23	537720.29	2248073.61	Аналитический метод	0.1	-
24	537724.29	2248074.00	Аналитический метод	0.1	-
25	537725.00	2248070.79	Аналитический метод	0.1	-
26	537732.95	2248071.49	Аналитический метод	0.1	-
27	537732.25	2248074.78	Аналитический метод	0.1	-
28	537813.29	2248082.77	Аналитический метод	0.1	-
29	537891.46	2248090.46	Аналитический метод	0.1	-
30	537893.73	2248050.08	Аналитический метод	0.1	-
31	537894.85	2248030.24	Аналитический метод	0.1	-
32	537896.14	2248007.56	Аналитический метод	0.1	-
33	537896.47	2248001.71	Аналитический метод	0.1	-
34	537900.43	2248002.14	Аналитический метод	0.1	-
35	537904.39	2247931.64	Аналитический метод	0.1	-
36	537904.68	2247926.47	Аналитический метод	0.1	-
37	537900.83	2247925.58	Аналитический метод	0.1	-
38	537901.30	2247917.32	Аналитический метод	0.1	-
39	537901.11	2247917.32	Аналитический метод	0.1	-
40	537901.11	2247906.88	Аналитический метод	0.1	-
41	537905.62	2247909.70	Аналитический метод	0.1	-
42	537906.12	2247900.91	Аналитический метод	0.1	-
43	537906.62	2247894.82	Аналитический метод	0.1	-
44	537911.55	2247894.82	Аналитический метод	0.1	-
45	537911.76	2247892.42	Аналитический метод	0.1	-







Сведения о местоположении границ объекта					
1. Система координат МСК-59, зона 2					
2. Сведения о характерных точках границ объекта					
Обозначение характерных точек границ	Координаты, м		Метод определения координат характерной точки	Средняя квадратическая погрешность положения характерной точки (M), м	Описание обозначения точки на местности (при наличии)
	X	Y			
46	537914.82	2247892.72	Аналитический метод	0.1	-
47	537914.74	2247893.72	Аналитический метод	0.1	-
48	537944.59	2247896.66	Аналитический метод	0.1	-
49	537974.45	2247899.60	Аналитический метод	0.1	-
50	537976.42	2247879.58	Аналитический метод	0.1	-
51	537978.39	2247859.57	Аналитический метод	0.1	-
52	537980.35	2247839.66	Аналитический метод	0.1	-
53	537982.31	2247819.79	Аналитический метод	0.1	-
54	537982.51	2247817.79	Аналитический метод	0.1	-
55	537983.51	2247817.89	Аналитический метод	0.1	-
56	537985.50	2247818.09	Аналитический метод	0.1	-
57	537983.34	2247839.96	Аналитический метод	0.1	-
58	537981.38	2247859.87	Аналитический метод	0.1	-
59	537979.41	2247879.88	Аналитический метод	0.1	-
60	537977.14	2247902.88	Аналитический метод	0.1	-
61	537944.29	2247899.65	Аналитический метод	0.1	-
62	537923.61	2247897.61	Аналитический метод	0.1	-
63	537923.61	2247917.32	Аналитический метод	0.1	-
64	537921.32	2247917.32	Аналитический метод	0.1	-
65	537919.99	2247940.63	Аналитический метод	0.1	-
1	537919.92	2247941.82	Аналитический метод	0.1	-
3. Сведения о характерных точках части (частей) границы объекта					
Обозначение характерных точек части границы	Координаты, м		Метод определения координат характерной точки	Средняя квадратическая погрешность положения характерной точки (M), м	Описание обозначения точки на местности (при наличии)
	X	Y			
1	2	3	4	5	6
-	-	-	-	-	-

План границ объекта



Масштаб 1:2000

Используемые условные знаки и обозначения:

	Характерная точка границы объекта
	Надпись номеров характерных точек границы объекта
	Граница объекта
	Обозначение кадастрового квартала
	Надпись кадастрового номера земельного участка
	Проектное местоположение инженерного сооружения

Приложение 2
к приказу управления
имущественных и земельных
отношений администрации
Добрянского муниципального
округа Пермского края
от 28.07.2025 № 1245

№ п/п	Кадастровый номер земельного участка	Адрес или местоположение земельного участка:
1	59:18:3630202:3119	Пермский край, Добрянский район, Краснослудское с/п, ООО "совхоз Восток", "Гляденовское поле"
2	59:18:3630202:3668	Пермский край, Добрянский городской округ, Краснослудское сельское поселение
3	59:18:3630202:3337	Пермский край, Добрянский р-н, Краснослудское с/п
4	59:18:3630202:3536	Пермский край, городской округ Добрянский, город Добрянка, Краснослудский с/с, ООО "совхоз Восток" "за Боровково"
5	59:18:3630202:3566	Пермский край, городской округ Добрянский, город Добрянка, Краснослудский с/с, ООО "совхоз Восток" "за Боровково"
6	59:18:3630202	Пермский край, Добрянский р-н, Краснослудское с/п

Приложение 3
к приказу управления
имущественных и земельных
отношений администрации
Добрянского муниципального
округа Пермского края
от 28.07.2025 № 1245

РАСЧЕТ
платы за публичный сервитут¹
(земли населенных пунктов, находящиеся в государственной собственности)

1. Площадь неразграниченных земель, обремененных сервитутом – 295 кв. м.
2. Средний показатель кадастровой стоимости – 222,63 руб./ кв. м.
3. Кадастровая стоимость земель – 65675,85 руб.
4. Процент от кадастровой стоимости – 0,01 %.
5. Срок публичного сервитута – 49 лет.
6. Размер платы за весь срок сервитута – 321,81 руб.

Общая стоимость земель, обремененных сервитутом - 321 руб. 81 коп., без учета НДС.

НДС уплачивается налоговым агентом.

ПЛАТЕЖНЫЕ РЕКВИЗИТЫ
для внесения платы за публичный сервитут
(земельные участки, собственность на которые не разграничена)

Управление Федерального Казначейства по Пермскому краю (Управление имущественных и земельных отношений, л/с 04563ИЧН700)
Юридический и почтовый адрес: 618740, Пермский край, г. Добрянка, ул. Советская, д. 14
ИНН 5948060183 КПП 594801001
Единый казначейский счет 40102810145370000048
Казначейский счет 03100643000000015600
Отделение Пермь Банка России//УФК по Пермскому краю г. Пермь
БИК 015773997 КБК 50611105312140000120
ОКТМО 57718000 ОКПО 42922570
Код администратора доходов 506

¹ Расчет платы произведен в соответствии со статьей 39.46 Земельного кодекса РФ, приказом Министерства по управлению имуществом и градостроительной деятельности Пермского края от 08 июня 2023 г. № 31-02-1-4-1032 «Об утверждении средних значений удельных показателей кадастровой стоимости земельных участков на территории Пермского края и о внесении изменений в приказ Министерства по управлению имуществом и градостроительной деятельности Пермского края от 04 октября 2022 г. № 31-02-1-4-1901 «Об утверждении результатов определения кадастровой стоимости земельных участков на территории Пермского края».