



АДМИНИСТРАЦИЯ
ДОБРЯНСКОГО ГОРОДСКОГО ОКРУГА

ПОСТАНОВЛЕНИЕ

22.10.2024

№ 2943

г.Добрянка

Об установлении
публичного сервитута

В соответствии со статьей 23, главой V.7 Земельного кодекса Российской Федерации, Постановлением Правительства Российской Федерации от 24 февраля 2009 г. № 160 «О порядке установления охранных зон объектов электросетевого хозяйства и особых условий использования земельных участков, расположенных в границах таких зон», Уставом Добрянского городского округа, пунктом 3.4 Положения об управлении имущественных и земельных отношений администрации Добрянского городского округа, утвержденного решением Думы Добрянского городского округа от 19 декабря 2019 г. № 90, рассмотрев представленные документы, ходатайство об установлении публичного сервитута публичного акционерного общества «Россети Урал» (далее – ПАО «Россети Урал») от 18 сентября 2024 г. № 265-01-01-75-2222, учитывая отсутствие заявлений иных правообладателей земельных участков в период публикации сообщения № 107/2024 о возможном установлении публичного сервитута, администрация округа ПОСТАНОВЛЯЕТ:

1. Утвердить границы публичного сервитута общей площадью 30844 кв. м, согласно приложению 1 к настоящему постановлению, на землях, находящихся в государственной собственности, и частях земельных участков, указанных в приложении 2 к настоящему постановлению.

2. Установить публичный сервитут на основании ходатайства ПАО «Россети Урал» (620026, Свердловская обл., г. Екатеринбург, ул. Мамина-Сибиряка, д. 140, ОГРН 1056604000970, ИНН 6671163413), общей площадью 30844 кв. м, на землях, находящихся в государственной собственности, и частях земельных участков, согласно приложению 2 к настоящему постановлению, в целях размещения СТП-25/10/0,4 кВ, ВЛ 10 кВ (объект «Строит-во СТП-25/10/0,4 кВ с трансформ-м мощностью 25 кВА,

строит-во ВЛ 10 кВ с ПРВТ для эл.снабжения объекта для ведения крестьян.(фермер.) хоз-ва по адресу: Пермский край, Добрянский р., Перемское с/п, вблизи д. Аничкино (4500051926)»), сроком на 49 лет.

3. Определить порядок расчета платы за публичный сервитут согласно приложению 3 к настоящему постановлению.

4. ПАО «Россети Урал» в установленном законом порядке обеспечить:

4.1. внесение платы за публичный сервитут единовременным платежом не позднее шести месяцев со дня издания настоящего постановления по платежным реквизитам, указанным в приложении 3 к настоящему постановлению;

4.2. после прекращения действия публичного сервитута привести земли и части земельных участков, указанные в приложении 2 к настоящему постановлению, обремененные публичным сервитутом, в состояние, пригодное для их использования в соответствии с видом разрешенного использования.

5. ПАО «Россети Урал» вправе:

5.1. приступить к осуществлению публичного сервитута со дня заключения соглашения о его осуществлении и после внесения платы за публичный сервитут в соответствии с настоящим постановлением, но не ранее дня внесения сведений о нем в Единый государственный реестр недвижимости;

5.2. в установленных границах публичного сервитута осуществлять, в соответствии с требованиями законодательства Российской Федерации, деятельность для обеспечения которой установлен публичный сервитут;

5.3. до окончания срока публичного сервитута обратиться с ходатайством об установлении публичного сервитута на новый срок.

6. Управлению имущественных и земельных отношений администрации Добрянского городского округа в установленном законом порядке обеспечить:

6.1. размещение настоящего постановления на официальном сайте правовой информации Добрянского городского округа в информационно-телекоммуникационной сети Интернет с доменным именем dobr-pravo.ru;

6.2. направление копии настоящего постановления в федеральный орган исполнительной власти, уполномоченный Правительством Российской Федерации на осуществление государственного кадастрового учета, ведение Единого государственного реестра недвижимости и предоставление сведений;

6.3. направление заявителю копии настоящего постановления, сведений о лицах, являющихся правообладателями земельных участков, обремененных публичным сервитутом, согласно приложению 2 к настоящему постановлению.

7. Контроль за исполнением постановления возложить на первого заместителя главы администрации Добрянского городского округа.

Глава городского округа –
глава администрации
Добрянского городского округа



Д.В. Антонов



Схема расположения границ публичного сервитута

для эксплуатации объектов

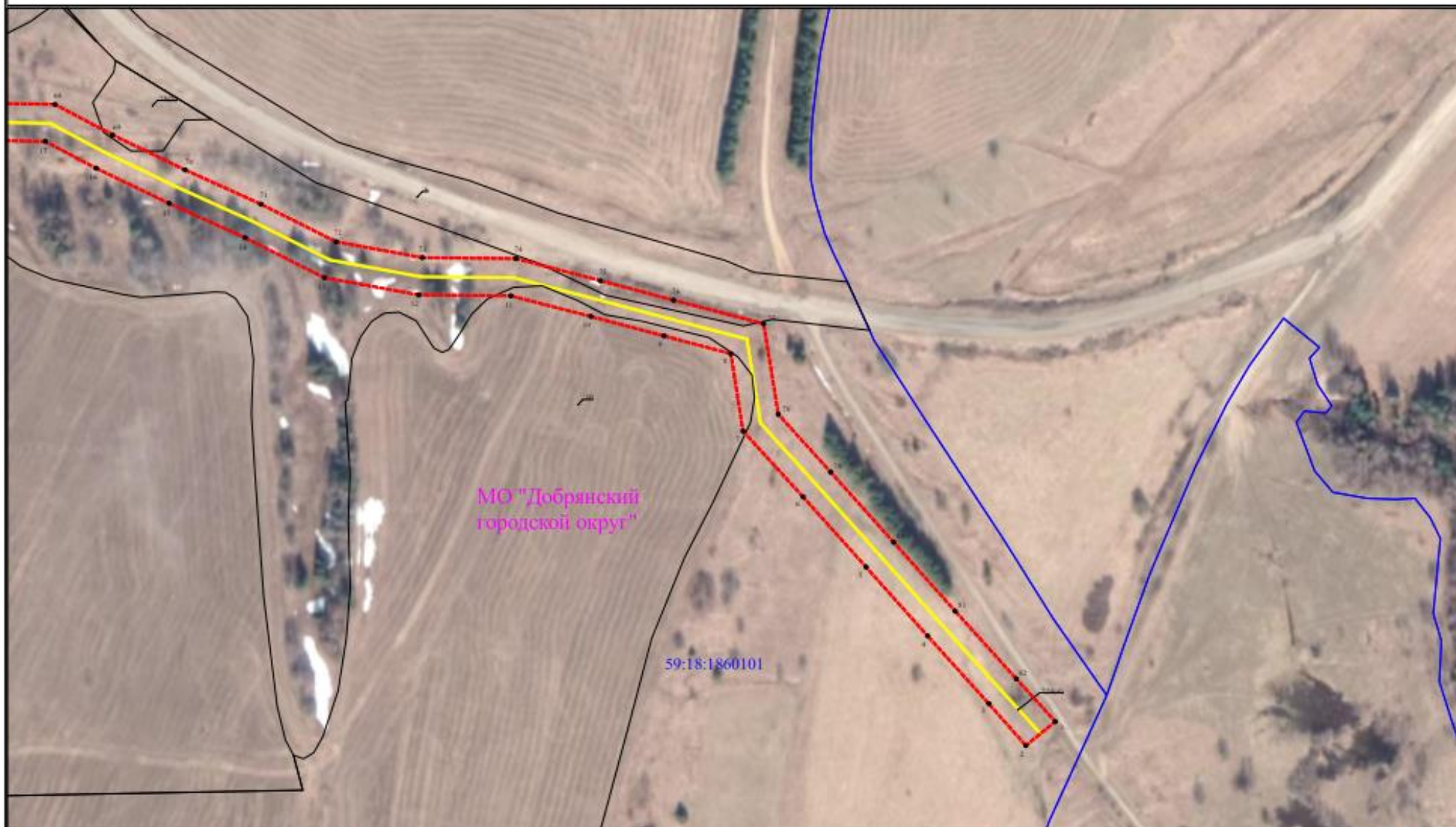
Строит-во СТП-25/10/0,4кВ с трансформ-м мощностью 25кВА, строит-во ВЛ 10кВ с ПРВТ для эл.снабжения объекта для ведения крестьян.(фермер.)хоз-ва по адресу:Пермский край,Добрянский р.,Перемское с/п,вблизи д.Аничкино(4500051926)



Схема расположения границ публичного сервитута

для эксплуатации объектов

Строит-во СТП-25/10/0,4кВ с трансформ-м мощностью 25кВА, строит-во ВЛ 10кВ с ПРВТ для эл.снабжения объекта для ведения крестьян.(фермер.)хоз-ва по адресу: Пермский край, Добрянский р., Перемское с/п, вблизи д. Аничкино(4500051926)



**Сведения о местоположении границ объектов
Строит-во СТП-25/10/0,4кВ с трансформ-м мощностью 25кВА,строит-во ВЛ 10кВ с
ПРВТ для эл.снабжения объекта для ведения крестьян.(фермер.)хоз-ва по
адресу:Пермский край,Добрянский р.,Перемское с/п,вблизи д.Аничкино(4500051926)**

Каталог координат		
Площадь зоны публичного сервитута 30844 кв.м		
Обозначение характерных точек границ	Координаты, м	
	X	Y
1	2	3
1	597104.31	2263733.02
2	597091.38	2263717.11
3	597114.04	2263697.08
4	597150.6	2263664.04
5	597187.78	2263630.81
6	597225.63	2263596.82
7	597261.13	2263564.38
8	597302.93	2263557.81
9	597312.48	2263521.74
10	597323	2263482.29
11	597334.17	2263438.99
12	597334.71	2263389.19
13	597343.96	2263338.31
14	597365.47	2263295.6
15	597384.05	2263254.52
16	597403.03	2263215.07
17	597417.49	2263187.58
18	597418.27	2263147.18
19	597419.8	2263106.41
20	597416.73	2263088.7
21	597403.8	2263051.62
22	597425.32	2263038.47
23	597470.38	2263008.53
24	597487.06	2262997.44
25	597467.3	2262974.04
26	597441.57	2262944.13
27	597416.03	2262914.23
28	597390.13	2262884.5
29	597364.32	2262853.96
30	597338.13	2262823.53
31	597312.67	2262793.6
32	597334.67	2262747.4
33	597350.76	2262710.76
34	597368.45	2262669.78
35	597390.11	2262619.67
36	597412.61	2262569.48
37	597433.42	2262519.52
38	597449.69	2262481.12
39	597449.19	2262480.88
40	597457.98	2262461.83
41	597465.06	2262465.44
42	597465.68	2262464.01
43	597469.19	2262465.61
44	597468.6	2262467.24
45	597476.67	2262471.35
46	597467.95	2262489.97
47	597467.72	2262489.86
48	597451.85	2262527.29
49	597430.92	2262577.54
50	597408.44	2262627.67
51	597386.81	2262677.71
52	597369.09	2262718.77
53	597352.82	2262755.79
54	597336.45	2262790.62
55	597353.36	2262810.56
56	597379.51	2262840.95
57	597405.26	2262871.42
58	597431.2	2262901.21
59	597456.76	2262931.13
60	597482.55	2262961.1
61	597517.11	2263001.62
62	597481.45	2263025.19
63	597436.32	2263055.17
64	597428.12	2263060.45
65	597436.28	2263083.58
66	597439.96	2263104.97
67	597438.26	2263147.84

1	2	3
68	597437.49	2263192.87
69	597420.97	2263223.91
70	597402.12	2263263.09
71	597383.61	2263304.02
72	597363.31	2263344.64
73	597354.72	2263391.22
74	597354.19	2263441.81
75	597342.35	2263487.33
76	597331.8	2263526.89
77	597319.02	2263575.51
78	597270.2	2263583.41
79	597239.01	2263611.68
80	597201.13	2263645.7
81	597163.94	2263678.94
82	597127.42	2263711.94
1	597104.31	2263733.02

Приложение 2
к постановлению администрации
Добрянского городского округа
от 22.10.2024 № 2943

№ п/п	Кадастровый номер земельного участка	Адрес или местоположение земельного участка:	Площадь части земельного участка (кв. м)
1	59:18:0000000:16920	Пермский край, Добрянский г.о.	1043
2	59:18:0000000:12457	Пермский край, Добрянский г.о., СПК «Косьвинский», ур. «Карман»	498
3	59:18:1860101:7 (входит в ЕЗП 59:18:0000000:9)	Пермский край, Добрянский г.о.	749
4	59:18:1860101:6 (входит в ЕЗП 59:18:0000000:16)	Пермский край, Добрянский г.о.	541
5	59:18:1860101:39	Пермский край, Добрянский г.о., СПК «Косьвинский»	56
6	59:18:1860101:30	Пермский край, Добрянский г.о., СПК «Косьвинский», ур. «Карман»	960
7	59:18:1860101:29	Пермский край, Добрянский г.о., а/д «Пермь-Березники»	562
8	59:18:1860101:28	Пермский край, Добрянский г.о., а/д «Пермь-Березники»	911
9	59:18:1860101:160	Пермский край, Добрянский г.о., СПК «Косьвинский»	213
10	59:18:1860101	Пермский край, Добрянский г.о.	25311

Приложение 3
к постановлению администрации
Добрянского городского округа
от 22.10.2024 № 2943

Расчет платы за публичный сервитут¹

Кадастровый номер земельного участка	Общая площадь земельных участков, (кв. м)	Площадь земельных участков, обремененных сервитутом, (кв. м)	Кадастровая стоимость земельного участка, (руб.)	Удельный показатель кадастровой стоимости земельных участков, руб./кв. м	Процент от кадастровой стоимости земельных участков, (%)	Срок публичного сервитута (лет)	Размер платы за весь срок публичного сервитута (руб.) (гр.3×гр.5×гр.6×гр7)
1	2	3	4	5	6	7	8
59:18:0000000:16920	6039	1043	8152,65	1,35	0,01	49	6,90
59:18:0000000:16	49600	541	713248	14,38	0,01	49	38,12
59:18:1860101		25311		222,63	0,01	49	27611,44
ИТОГО:							27656,46

Размер платы за весь срок сервитута – 27656,46 руб.

**ПЛАТЕЖНЫЕ РЕКВИЗИТЫ
для внесения платы за публичный сервитут**

Управление Федерального Казначейства по Пермскому краю
(Управление имущественных и земельных отношений, л/с 04563298120)
Юридический и почтовый адрес: 618740, Пермский край, г. Добрянка,
ул. Советская, д. 14
ИНН 5948060183 КПП 594801001
Единый казначейский счет 40102810145370000048
Казначейский счет 03100643000000015600
Отделение Пермь Банка России//УФК по Пермскому краю г. Пермь
БИК 015773997 КБК 50611105312040000120
ОКТМО 57718000 ОКПО 42922570
Код администратора доходов 506

¹ Расчет платы произведен в соответствии со статьей 39.46 Земельного кодекса РФ, Приказом Министерства по управлению имуществом и градостроительной деятельности Пермского края от 08 июня 2023 г. № 31-02-1-4-1032 «Об утверждении средних значений удельных показателей кадастровой стоимости земельных участков на территории Пермского края и о внесении изменений в приказ Министерства по управлению имуществом и градостроительной деятельности Пермского края от 04 октября 2022 г. № 31-02-1-4-1901 «Об утверждении результатов определения кадастровой стоимости земельных участков на территории Пермского края»»