



АДМИНИСТРАЦИЯ  
ДОБРЯНСКОГО ГОРОДСКОГО ОКРУГА

ПОСТАНОВЛЕНИЕ

07.10.2024

№ 2799

г.Добрянка

**Об установлении  
публичного сервитута**

В соответствии со статьей 23, главой V.7 Земельного кодекса Российской Федерации, Постановлением Правительства Российской Федерации от 24 февраля 2009 г. № 160 «О порядке установления охранных зон объектов электросетевого хозяйства и особых условий использования земельных участков, расположенных в границах таких зон», Уставом Добрянского городского округа, пунктом 3.4 Положения об управлении имущественных и земельных отношений администрации Добрянского городского округа, утвержденного решением Думы Добрянского городского округа от 19 декабря 2019 г. № 90, рассмотрев представленные документы, ходатайство об установлении публичного сервитута от 12 сентября 2024 г. № 265-01-01-75-2179 публичного акционерного общества «Россети Урал» (далее – ПАО Россети Урал»), договор об осуществлении технологического присоединения к электрическим сетям № 4500092782 от 06 февраля 2024 г., учитывая отсутствие заявлений иных правообладателей земельных участков в период публикации сообщения № 86/2024 о возможном установлении публичного сервитута,

администрация округа ПОСТАНОВЛЯЕТ:

1. Утвердить границы публичного сервитута общей площадью 519 кв. м, согласно приложению 1 к настоящему постановлению, на части земельных участков, указанных в приложении 2 к настоящему постановлению.
2. Установить публичный сервитут на основании ходатайства ПАО «РОССЕТИ УРАЛ» (620026, Свердловская обл., г. Екатеринбург, ул. Мамина-Сибиряка, д. 140, ОГРН 1056604000970, ИНН 6671163413), общей площадью 519 кв. м, на части земельных участков, указанных в приложении 2 к настоящему постановлению, в целях размещения ВЛ 0,4 кВ (для подключения (технологического присоединения) к сетям инженерно-технического



обеспечения (объект «Строительство ВЛ 0,4 кВ с установкой ПУ для электроснабжения деревни Городище (4500092782)»), сроком на 49 лет.

3. ПАО «Россети Урал» вправе:

3.1. приступить к осуществлению публичного сервитута со дня заключения соглашения о его осуществлении, но не ранее дня внесения сведений о публичном сервитуте в Единый государственный реестр недвижимости;

3.2. в установленных границах публичного сервитута осуществлять, в соответствии с требованиями законодательства Российской Федерации, деятельность для обеспечения которой установлен публичный сервитут;

3.3. до окончания срока публичного сервитута обратиться с ходатайством об установлении публичного сервитута на новый срок.

4. ПАО «Россети Урал» в установленном законом порядке после прекращения действия публичного сервитута привести части земельных участков, обремененные публичным сервитутом, указанных в приложении 2 к настоящему постановлению, в состояние, пригодное для их использования в соответствии с видами разрешенного использования.

5. Управлению имущественных и земельных отношений администрации Добрянского городского округа в установленном законом порядке обеспечить:

5.1. размещение настоящего постановления на официальном сайте правовой информации Добрянского городского округа в информационно-телекоммуникационной сети Интернет с доменным именем [dobr-pravo.ru](http://dobr-pravo.ru);

5.2. направление копии настоящего постановления в федеральный орган исполнительной власти, уполномоченный Правительством Российской Федерации на осуществление государственного кадастрового учета, ведение Единого государственного реестра недвижимости и предоставление сведений;

5.3. направление заявителю копии настоящего постановления, сведений о лицах, являющихся правообладателями земельных участков, обремененных публичным сервитутом, согласно приложению 2 к настоящему постановлению.

6. Контроль за исполнением постановления возложить на первого заместителя главы администрации Добрянского городского округа.

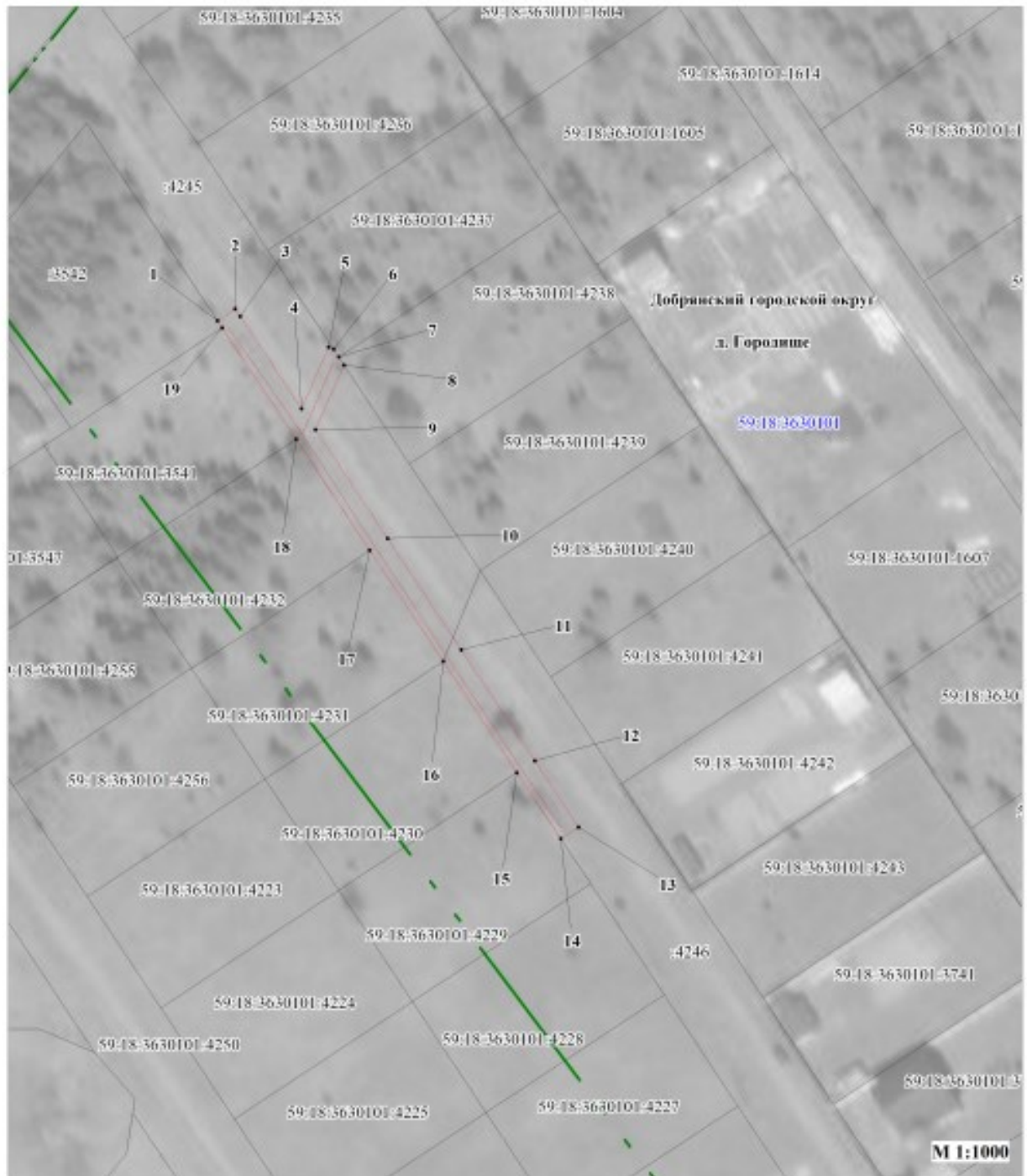
Глава городского округа –  
глава администрации  
Добрянского городского округа







Д.В. Антонов



**Публичный сервитут  
"Строительство ВЛ 0,4 кВ с установкой ПУ  
для электроснабжения деревни Городище (4500092782)"  
Схема расположения границ публичного сервитута**



**Условные обозначения:**

59:18:3630101	кадастровый номер квартала
59:18:3630101:4239	кадастровый номер земельного участка, учтенного в ГКН
	граница земельного участка, учтенного в ГКН
	граница публичного сервитута
	граница кадастрового квартала
• 1	характерная точка границы
	проектируемая линия ВЛ 0,4 кВ



**ОПИСАНИЕ МЕСТОПОЛОЖЕНИЯ ГРАНИЦ  
ПУБЛИЧНОГО СЕРВИТУТА  
«Строительство ВЛ 0,4 кВ с установкой ПУ для электроснабжения  
деревни Городище (4500092782)»  
ПЕРМСКИЙ КРАЙ, ДОБРЯНСКИЙ ГОРОДСКОЙ ОКРУГ  
(НАИМЕНОВАНИЕ ОБЪЕКТА)**

Сведения о местоположении границ объекта

1. Система координат МСК-59, зона 2

2. Сведения о характерных точках границ объекта

Обозначение характерны х точек границ	Координаты, м		Метод определения координат и средняя квадратическая погрешность положения характерной точки (M). м	Описание закреплен ия точки
	X	Y		
1	2	3	4	5
1	536105.14	2238909.83	Геодезический метод; M <sub>t</sub> =0.1	-
2	536107.35	2238913.16	Геодезический метод; M <sub>t</sub> =0.1	-
3	536105.96	2238914.08	Геодезический метод; M <sub>t</sub> =0.1	-
4	536088.63	2238925.57	Геодезический метод; M <sub>t</sub> =0.1	-
5	536100.17	2238930.65	Геодезический метод; M <sub>t</sub> =0.1	-
6	536099.76	2238931.60	Геодезический метод; M <sub>t</sub> =0.1	-
7	536098.30	2238932.56	Геодезический метод; M <sub>t</sub> =0.1	-
8	536096.81	2238933.54	Геодезический метод; M <sub>t</sub> =0.1	-
9	536084.67	2238928.19	Геодезический метод; M <sub>t</sub> =0.1	-
10	536064.27	2238941.69	Геодезический метод; M <sub>t</sub> =0.1	-
11	536043.42	2238955.48	Геодезический метод; M <sub>t</sub> =0.1	-
12	536022.57	2238969.27	Геодезический метод; M <sub>t</sub> =0.1	-
13	536010.13	2238977.49	Геодезический метод; M <sub>t</sub> =0.1	-
14	536007.93	2238974.15	Геодезический метод; M <sub>t</sub> =0.1	-
15	536020.36	2238965.93	Геодезический метод; M <sub>t</sub> =0.1	-
16	536041.21	2238952.14	Геодезический метод; M <sub>t</sub> =0.1	-
17	536062.06	2238938.35	Геодезический метод; M <sub>t</sub> =0.1	-
18	536082.91	2238924.56	Геодезический метод; M <sub>t</sub> =0.1	-
19	536103.75	2238910.75	Геодезический метод; M <sub>t</sub> =0.1	-
1	536105.14	2238909.83	Геодезический метод; M <sub>t</sub> =0.1	-

