



АДМИНИСТРАЦИЯ
ДОБРЯНСКОГО ГОРОДСКОГО ОКРУГА

ПОСТАНОВЛЕНИЕ

02.02.2023

№ 252

г.Добрянка

**Об установлении публичного
сервитута**

В соответствии со статьей 23, главой V.7 Земельного кодекса Российской Федерации, Постановлением Правительства Российской Федерации от 24 февраля 2009 г. № 160 «О порядке установления охранных зон объектов электросетевого хозяйства и особых условий использования земельных участков, расположенных в границах таких зон», Уставом Добрянского городского округа, пунктом 3.4 Положения об управлении имущественных и земельных отношений администрации Добрянского городского округа, утвержденного решением Думы Добрянского городского округа от 19 декабря 2019 г. № 90, договором об осуществлении технологического присоединения к электрическим сетям ОАО «РЖД» от 08 октября 2018 г. № 13416-08-18/СВЕРД, рассмотрев представленные документы, ходатайство об установлении публичного сервитута от 20 декабря 2022 г. вх. № 265-01-01-75-3618 открытого акционерного общества «Российские железные дороги», учитывая отсутствие заявлений иных правообладателей земельных участков в период публикации сообщения № 3/2023 о возможном установлении публичного сервитута, администрация округа **ПОСТАНОВЛЯЕТ:**

1. Утвердить границы публичного сервитута площадью 416 кв. м, согласно прилагаемой схеме расположения границ публичного сервитута, на землях, находящихся в государственной собственности, указанных в приложении 1 к настоящему постановлению.

2. Установить публичный сервитут на основании ходатайства открытого акционерного общества «Российские железные дороги» (107174, г. Москва, ул. Новая Басманная, д. 2, ОГРН 1037739877295, ИНН 7708503727) площадью 416 кв. м в целях размещения ВЛ-10 кВ (для подключения (технологического присоединения) к сетям инженерно-технического обеспечения (объект «ЛЭП-10 кВ, присоединяемая к ВЛ-10 кВ ф.1-ПЭ, РУ-10 кВ ТП «Бобки», Пермской ЭЧ. Технологическое присоединение ЭПУ по адресу: Пермский край, Добрянский район, Краснослудское с/п, ООО «Совхоз Выходы», урочище «Под Лабазом»)), сроком на 49 лет, на землях,

находящихся в государственной собственности, согласно приложению 1 к настоящему постановлению.

3. Определить порядок расчета за публичный сервитут согласно приложению 2 к настоящему постановлению.

4. Открытому акционерному обществу «Российские железные дороги» в установленном законом порядке обеспечить:

4.1. внесение платы за публичный сервитут единовременным платежом не позднее шести месяцев со дня издания настоящего постановления по платежным реквизитам, указанным в приложении 2 к настоящему постановлению;

4.2. после прекращения действия публичного сервитута привести обремененные публичным сервитутом земли, находящиеся в государственной собственности, согласно приложению 1 к настоящему постановлению, в состояние, пригодное для их использования.

5. Открытое акционерное общество «Российские железные дороги» вправе:

5.1. приступить к осуществлению публичного сервитута после внесения платы за публичный сервитут в соответствии с настоящим постановлением, но не ранее дня внесения сведений о нем в Единый государственный реестр недвижимости;

5.2. в установленных границах публичного сервитута осуществлять, в соответствии с требованиями законодательства Российской Федерации, деятельность, для обеспечения которой установлен публичный сервитут;

5.3. до окончания срока публичного сервитута обратиться с ходатайством об установлении публичного сервитута на новый срок.

6. Управлению имущественных и земельных отношений администрации Добрянского городского округа в установленном законом порядке обеспечить:

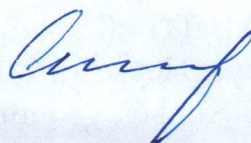
6.1. размещение настоящего постановления на официальном сайте правовой информации Добрянского городского округа в информационно-телекоммуникационной сети Интернет с доменным именем dobr-pravo.ru;

6.2. направление копии настоящего постановления в федеральный орган исполнительной власти, уполномоченный Правительством Российской Федерации на осуществление государственного кадастрового учета, государственной регистрации прав, ведение Единого государственного реестра недвижимости и предоставление сведений, содержащихся в Едином государственном реестре недвижимости;

6.3. направление заявителю копии настоящего постановления.

7. Контроль за исполнением постановления возложить на первого заместителя главы администрации Добрянского городского округа.

Временно исполняющий полномочия
главы городского округа -
главы администрации Добрянского
городского округа

 Н.Н. Поздеев

Приложение 1
к постановлению
администрации Добрянского
городского округа
от 02.02.2023 № 252

№ п/п	Кадастровый номер, адрес или местоположение земельного участка	Площадь части земельного участка (кв. м)
1	Пермский край, Добрянский городской округ, кадастровый квартал 59:18:3630201	416

Приложение 2
к постановлению
администрации Добрянского
городского округа
от 02.02.2023 № 252

Расчет платы за публичный сервитут*

(земли сельскохозяйственного назначения, находящиеся в государственной собственности)

1. Площадь земель, обремененных сервитутом, – 416 кв. м.
2. Средний показатель кадастровой стоимости – 307,45 руб./ кв. м.
3. Процент от кадастровой стоимости – 0,01 %.
4. Срок публичного сервитута – 49 лет.
5. Размер платы за весь срок сервитута – 626,71 руб.

ПЛАТЕЖНЫЕ РЕКВИЗИТЫ
для внесения платы за публичный сервитут

Управление Федерального Казначейства по Пермскому краю
(Управление имущественных и земельных отношений, л/с 04563298120)
Юридический и почтовый адрес: 618740, Пермский край, г. Добрянка,
ул. Советская, д. 14
ИНН 5948060183 КПП 594801001
Единый казначейский счет 40101810145370000048
Казначейский счет 03100643000000015600
Отделение Пермь Банка России//УФК по Пермскому краю г. Пермь
БИК 015773997 КБК 50611105312040000120
ОКТМО 57718000 ОКПО 42922570
Код администратора доходов 506

* Расчет платы произведен в соответствии со статьей 39.46 Земельного кодекса РФ, приказом Министерства по управлению имуществом и градостроительной деятельности Пермского края от 04 октября 2022 г. № 31-02-1-4-1901 "Об утверждении результатов определения кадастровой стоимости земельных участков на территории Пермского края".

ОПИСАНИЕ МЕСТОПОЛОЖЕНИЯ ГРАНИЦ

Публичный сервитут

(наименование объекта, местоположение границ которого описано (далее - объект))

Раздел 1

Сведения об объекте

№ п/п	Характеристики объекта	Описание характеристик
1	2	3
1.	Местоположение объекта	Российская Федерация, Пермский край, Добрянский городской округ, ООО «Совхоз Восток», урочище «Под Лобазом»
2.	Площадь объекта +/- величина погрешности определения площади (Р +/- Дельта Р)	416 +/- 234 м ²
3.	Иные характеристики объекта	Публичный сервитут для строительства «ЛЭП-10кВ присоединяемая к ВЛ-10кВ ф.1-ПЭ, РУ-10кВ ТП «Бобки», Пермской ЭЧ. Технологическое присоединение ЭПУ по адресу: Пермский край, Добрянский район, Краснослудское с/п, ООО «Совхоз Восток», урочище «Под Лобазом», на срок 49 лет

УТВЕРЖДЕНА

постановлением администрации
Добрянского городского округа
от 02.02.2023 № 252

Раздел 2

Сведения о местоположении границ объекта

1. МСК-59, зона 2

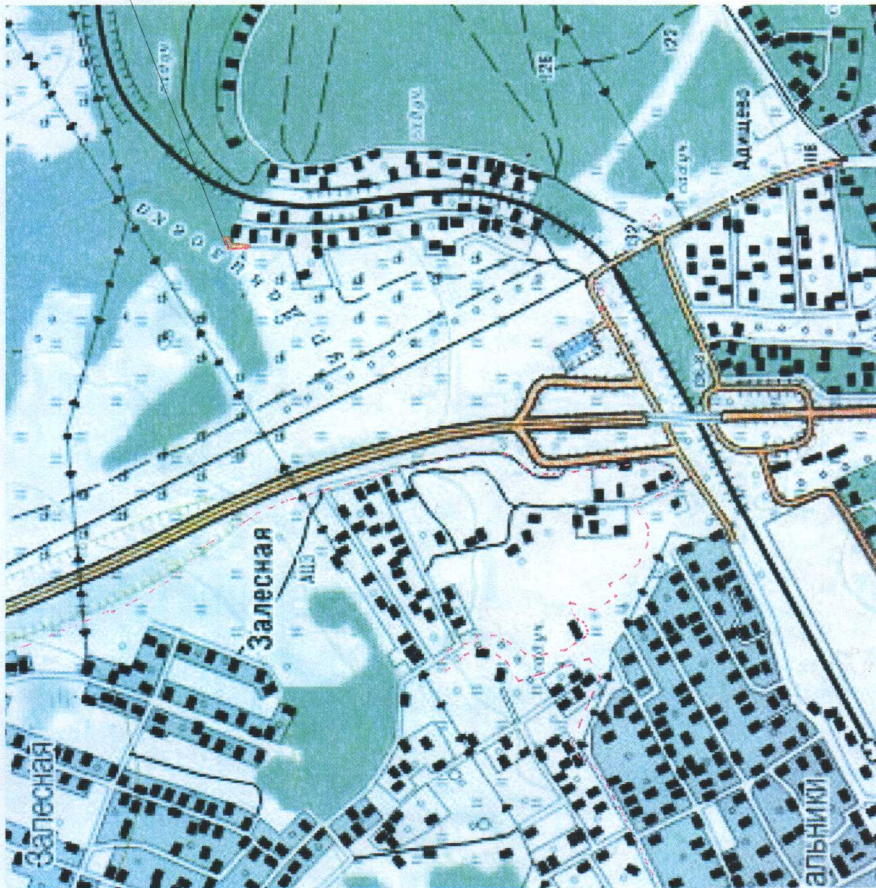
2. Сведения о характерных точках границ объекта

Обозначение характерных точек границ	Координаты, м		Метод определения координат характерной точки	Средняя квадратическая погрешность положения характерной точки (Mt), м	Описание обозначения точки на местности (при наличии)
	X	Y			
1	2	3	4	5	6
1	537671.54	2242442.29	Картометрический метод	5.00	-
2	537662.41	2242441.83	Картометрический метод	5.00	-
3	537657.00	2242428.44	Картометрический метод	5.00	-
4	537627.85	2242427.68	Картометрический метод	5.00	-
5	537627.84	2242426.40	Картометрический метод	5.00	-
6	537623.33	2242426.40	Картометрический метод	5.00	-
7	537623.34	2242421.92	Картометрический метод	5.00	-
8	537631.05	2242421.59	Картометрический метод	5.00	-
9	537655.73	2242420.53	Картометрический метод	5.00	-
10	537663.63	2242420.19	Картометрический метод	5.00	-
1	537671.54	2242442.29	Картометрический метод	5.00	-

3. Сведения о характерных точках части (частей) границы объекта

Обозначение характерных точек части границы	Координаты, м		Метод определения координат характерной точки	Средняя квадратическая погрешность положения характерной точки (Mt), м	Описание обозначения точки на местности (при наличии)
	X	Y			
1	2	3	4	5	6
-	-	-	-	-	-

Схема расположения границ публичного сервитута

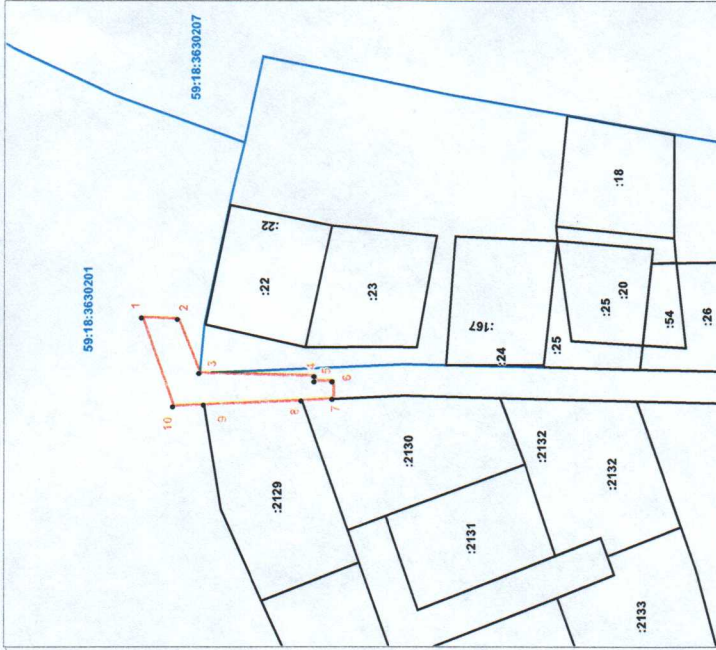


Масштаб 1:10 000

Условные знаки и обозначения

- 1 - характерная точка публичного сервитута
- - простая граница публичного сервитута
- - обозначение объекта инженерного оборудования электроснабжения (строительство ВЛ-10кВ)
- 59:18:3630201 - номер кадастрового квартала
- :167 - кадастровый номер земельного участка
- - граница земельного участка по сведениям ЕГРН
- · - · - границы населённых пунктов

Выноска Масштаб 1:1300



УТВЕРЖДЕНА

постановлением администрации
Добрянского городского округа

от 09.09.2023 № 252