



АДМИНИСТРАЦИЯ
ДОБРЯНСКОГО ГОРОДСКОГО ОКРУГА

ПОСТАНОВЛЕНИЕ

22.08.2022

№ 2231

г.Добрянка

**Об установлении публичного
сервитута**

В соответствии со статьей 23, главой V.7 Земельного кодекса Российской Федерации, Постановлением Правительства Российской Федерации от 24 февраля 2009 г. № 160 «О порядке установления охранных зон объектов электросетевого хозяйства и особых условий использования земельных участков, расположенных в границах таких зон», Уставом Добрянского городского округа, пунктом 3.4 Положения об управлении имущественных и земельных отношений администрации Добрянского городского округа, утвержденного решением Думы Добрянского городского округа от 19 декабря 2019 г. № 90, рассмотрев представленные документы, ходатайство об установлении публичного сервитута от 02 июня 2022 г. вх. № 265-01-01-75-1460 открытого акционерного общества «Межрегиональная распределительная сетевая компания Урала», учитывая отсутствие заявлений иных правообладателей земельных участков в период публикации сообщения № 106/2022 о возможном установлении публичного сервитута, администрация округа ПОСТАНОВЛЯЕТ:

1. Утвердить границы публичного сервитута, общей площадью 1683 кв. м, на землях, находящихся в государственной и федеральной собственности и на часть земельного участка с кадастровым номером 59:18:3680101:3102, согласно приложению № 1 к настоящему постановлению.

2. Установить публичный сервитут на основании ходатайства открытого акционерного общества «Межрегиональная распределительная сетевая компания Урала» (620026, Свердловская обл., г. Екатеринбург, ул. Мамина-Сибиряка, д. 140, ОГРН 1056604000970, ИНН 6671163413), общей площадью 1683 кв. м, в целях размещения «Строительство СТП-10/0,4 кВ с



трансформатором мощностью 16 кВА, ВЛ 10 кВ протяженностью – 0,01 км, ВЛ 0,4 кВ протяженностью – 0,38 км; Реконструкция ВЛ 10 кВ Звезда ПС 110/10 кВ Гари для электроснабжения объекта для ведения сельскохозяйственного производства по адресу: Пермский край, Добрянский район, Краснослудское с/п, ООО «Совхоз Восток», урочище «Лисий хвост» (4500044452)», сроком на 49 лет, на землях, находящихся в государственной, федеральной собственности, и на часть земельного участка с кадастровым номером 59:18:3680101:3102, согласно приложению № 1 к настоящему постановлению.

3. Определить порядок расчета за публичный сервитут согласно приложению № 2 к настоящему постановлению.

4. Открытому акционерному обществу «Межрегиональная распределительная сетевая компания Урала» в установленном законом порядке после прекращения действия публичного сервитута привести земли, находящиеся в федеральной собственности, и части обремененных публичным сервитутом земельных участков, согласно приложению № 1 к настоящему постановлению, в состояние, пригодное для их использования в соответствии с видами разрешенного использования.

5. Открытое акционерное общество «Межрегиональная распределительная сетевая компания Урала» вправе:

5.1 приступить к осуществлению публичного сервитута со дня заключения соглашения о его осуществлении, но не ранее дня внесения сведений о нем в Единый государственный реестр недвижимости;

5.2 в установленных границах публичного сервитута осуществлять, в соответствии с требованиями законодательства Российской Федерации, деятельность, для обеспечения которой установлен публичный сервитут;

5.3 до окончания срока публичного сервитута обратиться с ходатайством об установлении публичного сервитута на новый срок.

6. Управлению имущественных и земельных отношений администрации Добрянского городского округа в установленном законом порядке обеспечить:

6.1 опубликование настоящего постановления в порядке, установленном для официального опубликования (обнародования) муниципальных правовых актов Добрянского городского округа;

6.2 направление копии настоящего постановления в федеральный орган исполнительной власти, уполномоченный Правительством Российской Федерации на осуществление государственного кадастрового учета, ведение Единого государственного реестра недвижимости и предоставление сведений, содержащихся в Едином государственном реестре недвижимости;

6.3 направление копии настоящего постановления правообладателям земельных участков согласно приложению № 1 к настоящему постановлению;

6.4 направление заявителю копии настоящего постановления, сведений о лицах, являющихся правообладателями земельного участка, согласно приложению № 1 к настоящему постановлению.

7. Контроль за исполнением постановления возложить на первого заместителя главы администрации Добрянского городского округа.

Глава городского округа -
глава администрации Добрянского
городского округа



К.В. Лызов



Приложение № 1
к постановлению
администрации Добрянского
городского округа
от 22.08.2022 № 2231

№ п/п	Кадастровый номер, адрес или местоположение земельного участка
1	Пермский край, Добрянский городской округ, Краснослудское сельское поселение, вблизи д. Гари, ур. «Ниже 3-й Катуски», кадастровый номер 59:18:3680101:3102
2	Пермский край, Добрянский городской округ, кадастровый квартал 59:18:3690101 (Добрянское лесничество, реестровый номер: 59:18-15.1)
3	Пермский край, Добрянский городской округ, кадастровый квартал 59:18:3690101, 59:18:3680101



Приложение № 2
к постановлению администрации
Добрянского городского округа
от 22.08.2022 № 2231

Расчет платы за публичный сервитут*

(земли сельскохозяйственного назначения, находящиеся в государственной собственности)

1. Площадь земель, обремененных сервитутом, - 518 кв. м.
2. Средний показатель кадастровой стоимости – 0,9012 руб./ кв. м.
3. Процент от кадастровой стоимости – 0,01 %.
4. Срок публичного сервитута – 49 лет.
5. Размер платы за весь срок сервитута – 2 руб. 28 коп.

ПЛАТЕЖНЫЕ РЕКВИЗИТЫ

для внесения платы за публичный сервитут

Управление Федерального Казначейства по Пермскому краю
(Управление имущественных и земельных отношений, л/с 04563298120)
Юридический и почтовый адрес: 618740, Пермский край, г. Добрянка,
ул. Советская, д. 14
ИНН 5948060183 КПП 594801001
Единый казначейский счет 40101810145370000048
Казначейский счет 03100643000000015600
Отделение Пермь Банка России//УФК по Пермскому краю г. Пермь
БИК 015773997 КБК 50611105324040000120
ОКТМО 57718000 ОКПО 42922570
Код администратора доходов 506

* Расчет платы произведен в соответствии со статьей 39.46 Земельного кодекса Российской Федерации, постановлением Правительства Пермского края от 23 октября 2013 г. № 1479-п Об утверждении результатов определения кадастровой стоимости земельных участков в составе земель сельскохозяйственного назначения на территории Пермского края и минимальных и средних значений удельных показателей кадастровой стоимости земель сельскохозяйственного назначения в разрезе видов использования и муниципальных районов (городских округов) Пермского края.



ОПИСАНИЕ МЕСТОПОЛОЖЕНИЯ ГРАНИЦ

Публичный сервитут для размещения объекта электросетевого хозяйства «Строительство СТП-10/0,4 кВ с трансформатором мощностью 16 кВА, ВЛ 10 кВ протяженностью ~ 0,01 км, ВЛ 0,4 кВ протяженностью ~ 0,38 км;

Реконструкция ВЛ 10 кВ Звезда ПС 110/10 кВ Гари для электроснабжения объекта для ведения сельскохозяйственного производства по адресу: Пермский край, Добрянский район, Краснослудское с/п, ООО «Совхоз Восток», урочище «Лисий хвост» (4500044452)»

(наименование объекта, местоположение границ которого описано (далее - объект))

Раздел 1

Сведения об объекте		
№ п/п	Характеристики объекта	Описание характеристик
1	2	3
1	Местоположение объекта	Пермский край, город Добрянка
2	Площадь объекта +/- величина погрешности определения площади (Р+/- Дельта Р)	1683 кв.м ± 9 кв.м
3	Иные характеристики объекта	Публичный сервитут для размещения объекта электросетевого хозяйства «Строительство СТП-10/0,4 кВ с трансформатором мощностью 16 кВА, ВЛ 10 кВ протяженностью ~ 0,01 км, ВЛ 0,4 кВ протяженностью ~ 0,38 км; Реконструкция ВЛ 10 кВ Звезда ПС 110/10 кВ Гари для электроснабжения объекта для ведения сельскохозяйственного производства по адресу: Пермский край, Добрянский район, Краснослудское с/п, ООО «Совхоз Восток», урочище «Лисий хвост» (4500044452)» на срок 49 лет



Раздел 2

Сведения о местоположении границ объекта					
1. Система координат <u>МСК-59, зона 2</u>					
2. Сведения о характерных точках границ объекта					
Обозначение характерных точек границ	Координаты, м		Метод определения координат характерной точки	Средняя квадратическая погрешность положения характерной точки (M_i), м	Описание обозначения точки на местности (при наличии)
	X	Y			
1	2	3	4	5	6
1	530721.73	2252199.31	Метод спутниковых геодезических измерений (определений)	0.10	–
2	530740.78	2252205.42	Метод спутниковых геодезических измерений (определений)	0.10	–
3	530732.99	2252229.71	Метод спутниковых геодезических измерений (определений)	0.10	–
4	530725.42	2252227.27	Метод спутниковых геодезических измерений (определений)	0.10	–
5	530719.15	2252247.97	Метод спутниковых геодезических измерений (определений)	0.10	–
6	530711.10	2252273.69	Метод спутниковых геодезических измерений (определений)	0.10	–
7	530702.21	2252301.85	Метод спутниковых геодезических измерений (определений)	0.10	–
8	530678.23	2252322.77	Метод спутниковых геодезических измерений (определений)	0.10	–
9	530652.91	2252346.37	Метод спутниковых геодезических измерений (определений)	0.10	–
10	530636.50	2252337.85	Метод спутниковых геодезических измерений (определений)	0.10	–
11	530636.95	2252336.98	Метод спутниковых геодезических измерений (определений)	0.10	–
12	530616.13	2252322.51	Метод спутниковых геодезических измерений (определений)	0.10	–
13	530590.78	2252329.77	Метод спутниковых геодезических измерений (определений)	0.10	–
14	530579.15	2252298.79	Метод спутниковых геодезических измерений (определений)	0.10	–
15	530557.92	2252283.69	Метод спутниковых геодезических измерений (определений)	0.10	–
16	530544.73	2252256.23	Метод спутниковых геодезических измерений (определений)	0.10	–
17	530537.24	2252251.63	Метод спутниковых геодезических измерений (определений)	0.10	–
18	530525.00	2252251.19	Метод спутниковых геодезических измерений (определений)	0.10	–
19	530510.66	2252233.48	Метод спутниковых геодезических измерений (определений)	0.10	–
20	530499.21	2252228.58	Метод спутниковых геодезических измерений (определений)	0.10	–
21	530490.47	2252229.49	Метод спутниковых геодезических измерений (определений)	0.10	–
22	530478.38	2252222.36	Метод спутниковых геодезических измерений (определений)	0.10	–
23	530446.80	2252208.14	Метод спутниковых геодезических измерений (определений)	0.10	–
24	530434.05	2252204.54	Метод спутниковых геодезических измерений (определений)	0.10	–
25	530434.59	2252202.62	Метод спутниковых геодезических измерений (определений)	0.10	–
26	530447.48	2252206.26	Метод спутниковых геодезических измерений	0.10	–



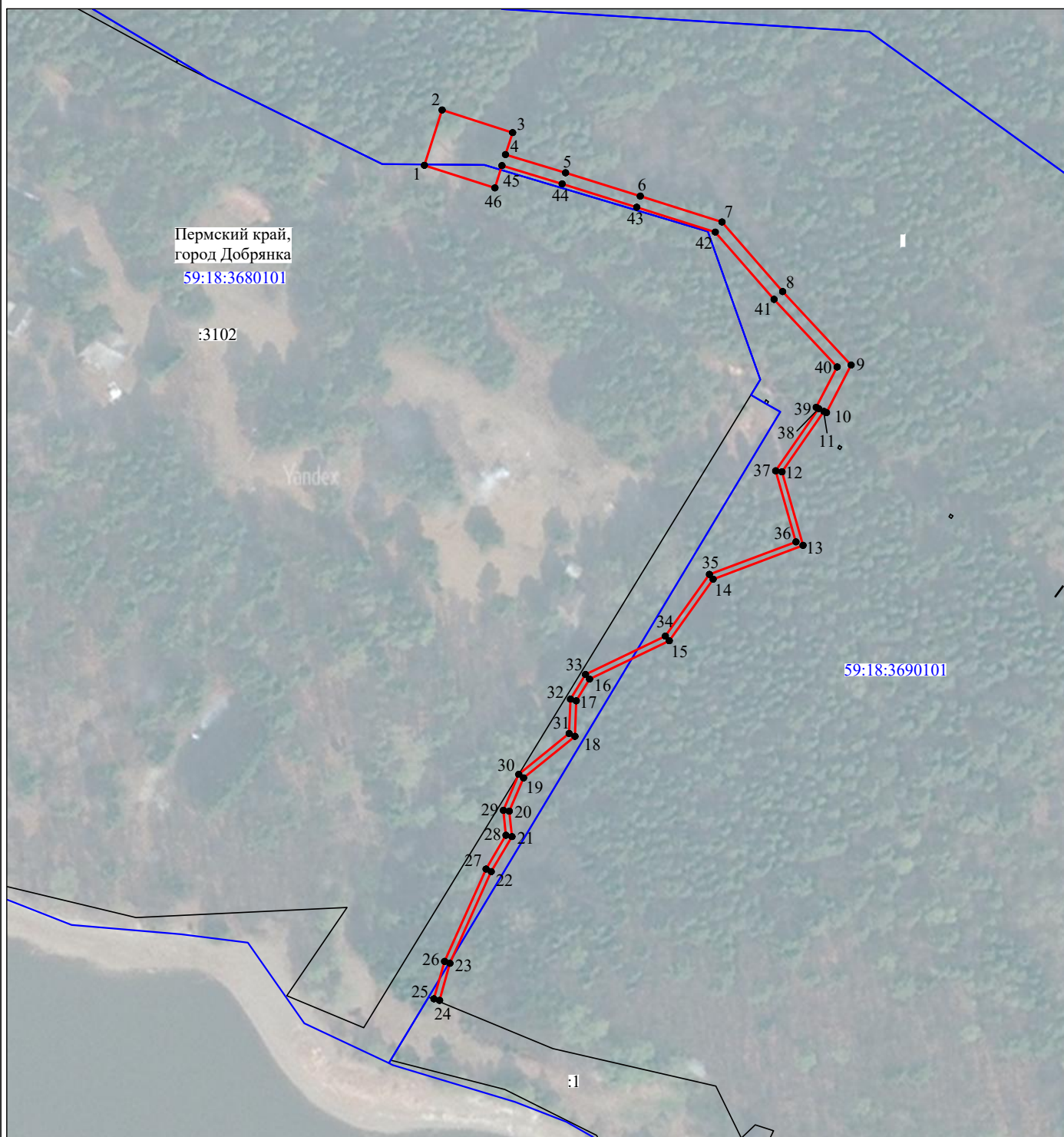
			(определений)		
27	530479.30	2252220.58	Метод спутниковых геодезических измерений (определений)	0.10	–
28	530490.93	2252227.43	Метод спутниковых геодезических измерений (определений)	0.10	–
29	530499.53	2252226.54	Метод спутниковых геодезических измерений (определений)	0.10	–
30	530511.90	2252231.84	Метод спутниковых геодезических измерений (определений)	0.10	–
31	530525.98	2252249.21	Метод спутниковых геодезических измерений (определений)	0.10	–
32	530537.84	2252249.65	Метод спутниковых геодезических измерений (определений)	0.10	–
33	530546.29	2252254.83	Метод спутниковых геодезических измерений (определений)	0.10	–
34	530559.50	2252282.35	Метод спутниковых геодезических измерений (определений)	0.10	–
35	530580.81	2252297.52	Метод спутниковых геодезических измерений (определений)	0.10	–
36	530592.00	2252327.35	Метод спутниковых геодезических измерений (определений)	0.10	–
37	530616.49	2252320.33	Метод спутниковых геодезических измерений (определений)	0.10	–
38	530637.89	2252335.19	Метод спутниковых геодезических измерений (определений)	0.10	–
39	530638.34	2252334.31	Метод спутниковых геодезических измерений (определений)	0.10	–
40	530652.25	2252341.52	Метод спутниковых геодезических измерений (определений)	0.10	–
41	530675.55	2252319.81	Метод спутниковых геодезических измерений (определений)	0.10	–
42	530698.73	2252299.57	Метод спутниковых геодезических измерений (определений)	0.10	–
43	530707.28	2252272.49	Метод спутниковых геодезических измерений (определений)	0.10	–
44	530715.33	2252246.79	Метод спутниковых геодезических измерений (определений)	0.10	–
45	530721.61	2252226.06	Метод спутниковых геодезических измерений (определений)	0.10	–
46	530713.94	2252223.60	Метод спутниковых геодезических измерений (определений)	0.10	–
1	530721.73	2252199.31	Метод спутниковых геодезических измерений (определений)	0.10	–

3. Сведения о характерных точках части (частей) границы объекта

Обозначение характерных точек части границы	Координаты, м		Метод определения координат характерной точки	Средняя квадратическая погрешность положения характерной точки (M _t), м	Описание обозначения точки на местности (при наличии)
	X	Y			
1	2	3	4	5	6
–	–	–	–	–	–



Схема расположения границ публичного сервитута объекта



Масштаб 1:2000

Используемые условные знаки и обозначения:

- №1 - номер опоры
- - граница публичного сервитута
- - граница кадастрового деления
- - граница населенного пункта
- - граница земельного участка, имеющегося в ЕГРН

59:32:1170001:34 - кадастровый номер земельного участка, имеющегося в ЕГРН
:34

59:32:1170001 - номер кадастрового квартала

1 ● - обозначение характерных точек границ

