



АДМИНИСТРАЦИЯ
ДОБРЯНСКОГО ГОРОДСКОГО ОКРУГА

ПОСТАНОВЛЕНИЕ

01.08.2022

№ 2045

г.Добрянка

**Об установлении публичного
сервитута**

В соответствии со статьей 23, главой V.7 Земельного кодекса Российской Федерации, Постановлением Правительства Российской Федерации от 24 февраля 2009 г. № 160 «О порядке установления охранных зон объектов электросетевого хозяйства и особых условий использования земельных участков, расположенных в границах таких зон», Уставом Добрянского городского округа, пунктом 3.4 Положения об управлении имущественных и земельных отношений администрации Добрянского городского округа, утвержденного решением Думы Добрянского городского округа от 19 декабря 2019 г. № 90, договором об осуществлении технологического присоединения к электрическим сетям от 19 ноября 2021 г. № 4500071666, рассмотрев представленные документы, ходатайство об установлении публичного сервитута от 22 июня 2022 г. вх. № 265-01-01-75-1655 открытого акционерного общества «Межрегиональная распределительная сетевая компания Урала», учитывая отсутствие заявлений иных правообладателей земельных участков в период публикации сообщения № 109/2022 о возможном установлении публичного сервитута, администрация округа **ПОСТАНОВЛЯЕТ:**

1. Утвердить границы публичного сервитута общей площадью 357 кв. м на частях земельных участков согласно приложению к настоящему постановлению.

2. Установить публичный сервитут на основании ходатайства открытого акционерного общества «Межрегиональная распределительная сетевая компания Урала» (620026, Свердловская обл., г. Екатеринбург, ул. Мамина-Сибиряка, д. 140, ОГРН 1056604000970, ИНН 6671163413) общей площадью 357 кв. м в целях размещения ВЛ 0,4 кВ (для подключения (технологического присоединения) к сетям инженерно-технического

обеспечения (объект «Строительство ВЛ 0,4 кВ с установкой ПУ для электроснабжения урочища «Катушки» (4500071666)») сроком на 49 лет на частях земельных участков согласно приложению к настоящему постановлению.

3. Открытому акционерному обществу «Межрегиональная распределительная сетевая компания Урала» в установленном законом порядке после прекращения действия публичного сервитута привести части обремененных публичным сервитутом земельных участков, согласно приложению к настоящему постановлению, в состояние, пригодное для их использования в соответствии с видами разрешенного использования.

4. Открытое акционерное общество «Межрегиональная распределительная сетевая компания Урала» вправе:

4.1. приступить к осуществлению публичного сервитута со дня заключения соглашения о его осуществлении, но не ранее дня внесения сведений о публичном сервитуте в Единый государственный реестр недвижимости;

4.2. в установленных границах публичного сервитута осуществлять, в соответствии с требованиями законодательства Российской Федерации, деятельность, для обеспечения которой установлен публичный сервитут;

4.3. до окончания срока публичного сервитута обратиться с ходатайством об установлении публичного сервитута на новый срок.

5. Управлению имущественных и земельных отношений администрации Добрянского городского округа в установленном законом порядке обеспечить:

5.1. опубликование настоящего постановления в порядке, установленном для официального опубликования (обнародования) муниципальных правовых актов Добрянского городского округа;

5.2. направление копии настоящего постановления в федеральный орган исполнительной власти, уполномоченный Правительством Российской Федерации на осуществление государственного кадастрового учета, государственной регистрации прав, ведение Единого государственного реестра недвижимости и предоставление сведений, содержащихся в Едином государственном реестре недвижимости;

5.3. направление копий настоящего постановления правообладателям земельных участков согласно приложению к настоящему постановлению;

5.4. направление заявителю копии настоящего постановления, сведений о лицах, являющихся правообладателями земельных участков, согласно приложению к настоящему постановлению.

6. Контроль за исполнением постановления возложить на первого заместителя главы администрации Добрянского городского округа.

И.о. главы городского округа -
главы администрации Добрянского
городского округа



Я.В. Лузянин

Приложение
к постановлению
администрации Добрянского
городского округа
от 01.08.2022 № 2045

№ п/п	Кадастровый номер, адрес или местоположение земельного участка	Площадь части земельного участка (кв. м)
1	Пермский край, Добрянский район, Краснослудское сельское поселение, ООО "Совхоз Восток", в урочище "Катушки", кадастровый номер 59:18:3680101:1469	5
2	Пермский край, Добрянский район, Краснослудское сельское поселение, ООО "Совхоз Восток", в урочище "Катушки", кадастровый номер 59:18:3680101:1472	100
3	Пермский край, Добрянский район, Краснослудское сельское поселение, ООО "Совхоз Восток", в урочище "Катушки", кадастровый номер 59:18:3680101:1475	116
4	Пермский край, Добрянский район, Краснослудское сельское поселение, ООО "Совхоз Восток", в урочище "Катушки", кадастровый номер 59:18:3680101:1478	118
5	Пермский край, Добрянский район, Краснослудское сельское поселение, ООО "Совхоз Восток", в урочище "Катушки", кадастровый номер 59:18:3680101:1481	18

Схема расположения границ публичного сервитута

Объект: Строительство ВЛ 0,4 кВ с установкой ПУ для электроснабжения урочища "Катушки" (4500071666)

Местоположение: Пермский край, Добрянский городской округ, Краснослудское сельское поселение,

ООО "Совхоз Восток", в урочище "Катушки".

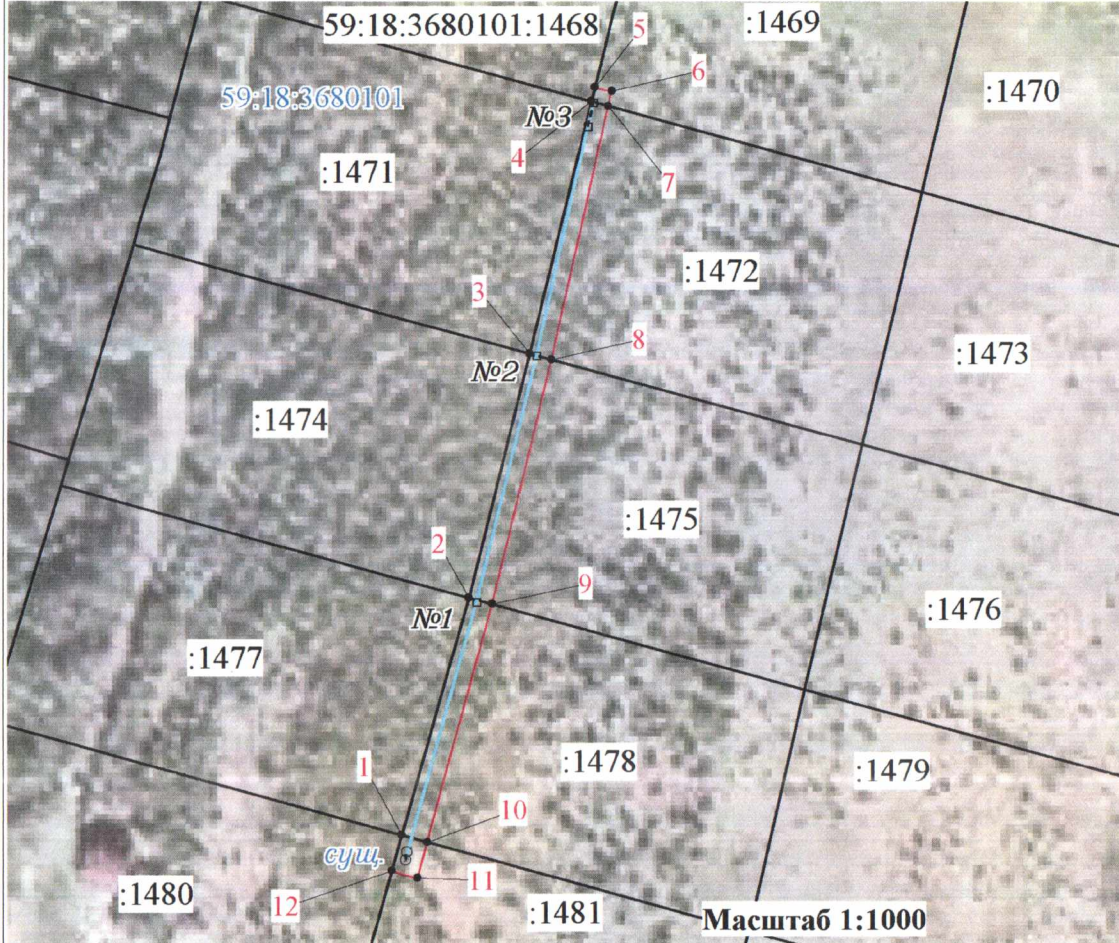
Площадь земель и/или части земельного участка, кв.м: 357

УТВЕРЖДЕНА

постановлением администрации
Добрянского городского округа

от 01.08.2022 № 2045

Описание границ смежных землепользователей



Условные обозначения

- проектные границы публичного сервитута
- 59:18:3680101 -кадастровый номер квартала
- границы кадастрового квартала
- :22 -граница и номер земельного участка, сведения о котором внесены в ЕГРН
- Строительство ВЛ 0,4 кВ
- 1 - обозначение характерной точки проектной границы публичного сервитута
- №3 - обозначение и номер опоры ЛЭП

Описание границы	Смежный землепользователь (при наличии кадастровый номер земельного участка)	Площадь обременения, кв.м
от точки 1 до точки 2	59:18:3680101:1477	-
от точки 2 до точки 3	59:18:3680101:1474	-
от точки 3 до точки 4	59:18:3680101:1471	-
от точки 4 до точки 5	59:18:3680101:1468	-
от точки 12 до точки 1	59:18:3680101:1480	-
от точки 5 до точки 7	59:18:3680101:1469	5
от точки 7 до точки 8	59:18:3680101:1472	100
от точки 8 до точки 9	59:18:3680101:1475	116
от точки 9 до точки 10	59:18:3680101:1478	118
от точки 10 до точки 12	59:18:3680101:1481	18
Итого		357

Каталог координат МСК-59, Зона 2				
Номера точек границ	Координаты, м		Метод определения координат характерной точки	(Mt), м
	X	Y		
1	2	3	4	5
1	531542.11	2252304.79	Геодезический метод	0.1
2	531574.86	2252314.09	Геодезический метод	0.1
3	531608.57	2252322.42	Геодезический метод	0.1
4	531643.19	2252330.97	Геодезический метод	0.1
5	531645.17	2252331.46	Геодезический метод	0.1
6	531644.63	2252333.83	Геодезический метод	0.1
7	531642.54	2252333.36	Геодезический метод	0.1
8	531607.73	2252325.50	Геодезический метод	0.1
9	531573.98	2252317.33	Геодезический метод	0.1
10	531541.15	2252308.29	Геодезический метод	0.1
11	531536.24	2252306.94	Геодезический метод	0.1
12	531537.21	2252303.40	Геодезический метод	0.1
1	531542.11	2252304.79	Геодезический метод	0.1