



АДМИНИСТРАЦИЯ
ДОБРЯНСКОГО ГОРОДСКОГО ОКРУГА

ПОСТАНОВЛЕНИЕ

13.07.2022

№ 1853

г.Добрянка

**Об установлении публичного
сервитута**

В соответствии со статьей 23, главой V.7 Земельного кодекса Российской Федерации, статьей 3.3, частями 3, 4 статьи 3.6 Федерального закона Российской Федерации от 25 октября 2001 г. № 137-ФЗ «О введении в действие Земельного кодекса Российской Федерации», Постановлением Правительства Российской Федерации от 24 февраля 2009 г. № 160 «О порядке установления охранных зон объектов электросетевого хозяйства и особых условий использования земельных участков, расположенных в границах таких зон», Уставом Добрянского городского округа, пунктом 3.4 Положения об управлении имущественных и земельных отношений администрации Добрянского городского округа, утвержденного решением Думы Добрянского городского округа от 19 декабря 2019 г. № 90, рассмотрев представленные документы, ходатайство об установлении публичного сервитута от 02 июня 2022 г. вх. № 265-01-01-75-1468 открытого акционерного общества «Межрегиональная распределительная сетевая компания Урала», учитывая отсутствие заявлений иных правообладателей земельных участков в период публикации сообщения № 103/2022 о возможном установлении публичного сервитута,

администрация округа **ПОСТАНОВЛЯЕТ:**

1. Утвердить границы публичного сервитута общей площадью 291 кв. м на частях земельных участков согласно приложению к настоящему постановлению.
2. Установить публичный сервитут на основании ходатайства открытого акционерного общества «Межрегиональная распределительная сетевая компания Урала» (620026, Свердловская обл., г. Екатеринбург, ул. Мамина-Сибиряка, д. 140, ОГРН 1056604000970, ИНН 6671163413) общей площадью 291 кв. м для размещения ВЛ-0,4 кВ ф.2 (оп. № 4/5-оп. № 4/7)

от ТП-21530 сроком на 49 лет на частях земельных участков согласно приложению к настоящему постановлению.

3. Открытому акционерному обществу «Межрегиональная распределительная сетевая компания Урала» после прекращения действия публичного сервитута привести части обремененных публичным сервитутом земельных участков, согласно приложению к настоящему постановлению, в состояние, пригодное для их использования в соответствии с видами разрешенного использования.

4. Открытое акционерное общество «Межрегиональная распределительная сетевая компания Урала» вправе:

4.1. приступить к осуществлению публичного сервитута на частях земельных участков, согласно приложению к настоящему постановлению, со дня внесения сведений о нем в Единый государственный реестр недвижимости;

4.2. в установленных границах публичного сервитута осуществлять, в соответствии с требованиями законодательства Российской Федерации, деятельность, для обеспечения которой установлен публичный сервитут;

4.3. до окончания срока публичного сервитута обратиться с ходатайством об установлении публичного сервитута на новый срок.

5. Управлению имущественных и земельных отношений администрации Добрянского городского округа в установленном законом порядке обеспечить:

5.1. опубликование настоящего постановления в порядке, установленном для официального опубликования (обнародования) муниципальных правовых актов Добрянского городского округа;

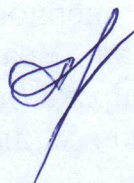
5.2. направление копии настоящего постановления в федеральный орган исполнительной власти, уполномоченный Правительством Российской Федерации на осуществление государственного кадастрового учета, государственной регистрации прав, ведение Единого государственного реестра недвижимости и предоставление сведений, содержащихся в Едином государственном реестре недвижимости;

5.3. направление копии настоящего постановления правообладателям земельных участков, обремененных публичным сервитутом, согласно приложению к настоящему постановлению;

5.4. направление заявителю копии настоящего постановления, сведений о лицах, являющихся правообладателями земельных участков, согласно приложению к настоящему постановлению.

6. Контроль за исполнением постановления возложить на первого заместителя главы администрации Добрянского городского округа.

Глава городского округа -
глава администрации Добрянского
городского округа



К.В. Лызов

Приложение
к постановлению
администрации Добрянского
городского округа
от 13.07.2022 № 1853

| № п/п | Кадастровый номер, адрес или местоположение земельного участка |
|----------|---|
| 1 | Пермский край, Добрянский район, Сенькинское сельское поселение, с. Усть-Гаревая, ул. Коммунаров, поз. 20, кадастровый номер 59:18:1250101:1476 |
| 2 | Пермский край, Добрянский район, Сенькинское сельское поселение, с. Усть-Гаревая, ул. Коммунаров, поз. 19, кадастровый номер 59:18:1250101:1475 |
| 3 | Пермский край, Добрянский район, Сенькинское сельское поселение, с. Усть-Гаревая, кадастровый номер 59:18:1250101:1840 |

ОПИСАНИЕ МЕСТОПОЛОЖЕНИЯ ГРАНИЦ

Публичный сервитут для размещения объекта электросетевого хозяйства «ВЛ-0,4кВ ф.2 (оп.№ 4/5- оп.№4/7) от ТП-21530»

(наименование объекта, местоположение границ которого описано (далее - объект))

Раздел I

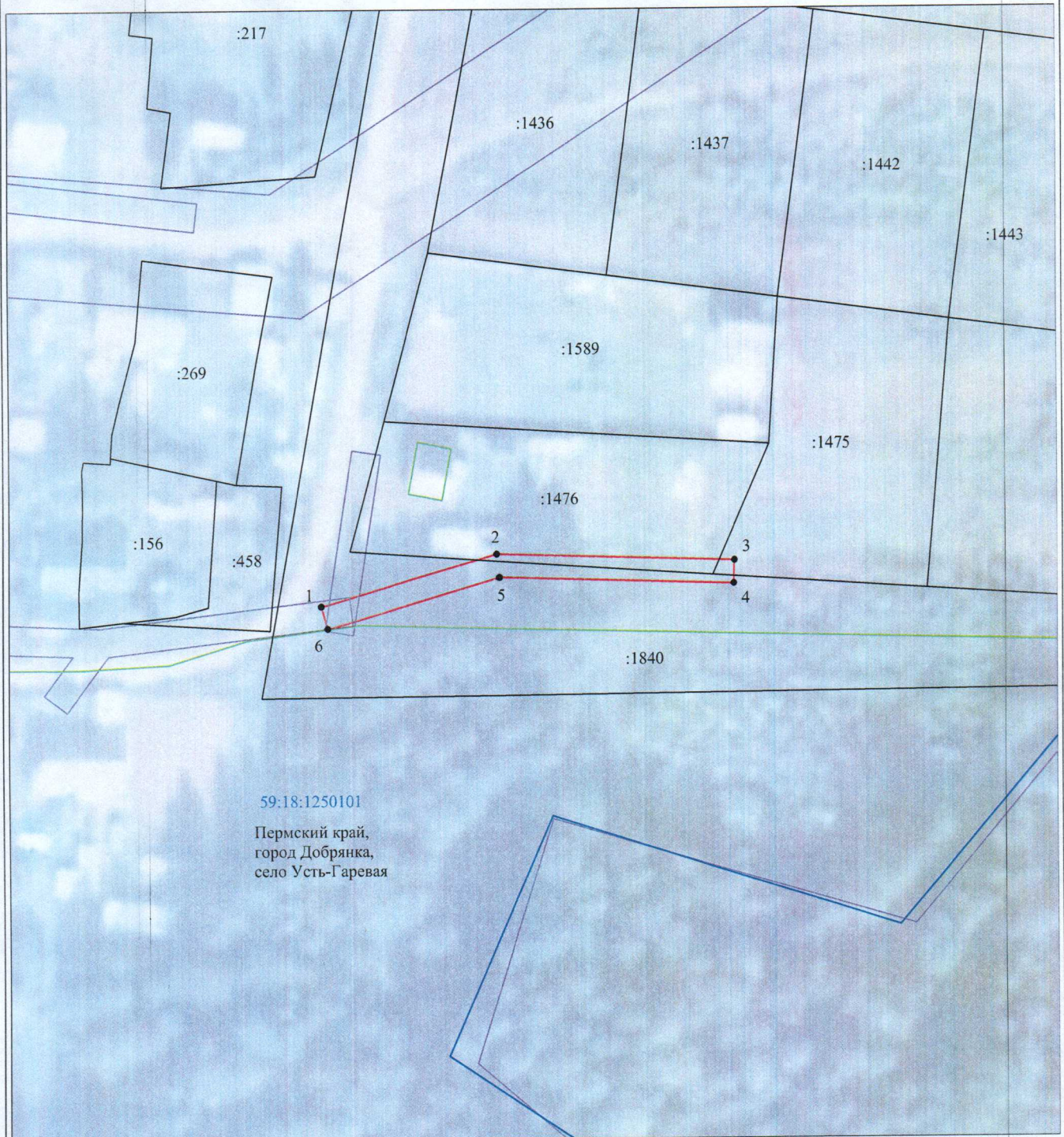
Сведения об объекте

| Сведения об объекте | | |
|---------------------|--|---|
| № п/п | Характеристики объекта | Описание характеристик |
| 1 | 2 | 3 |
| 1 | Местоположение объекта | Пермский край, город Добрянка, село Усть-Гаревая |
| 2 | Площадь объекта +/- величина погрешности определения площади (Р+/- Дельта Р) | 291 кв.м ± 6 кв.м |
| 3 | Иные характеристики объекта | Публичный сервитут для размещения объекта электросетевого хозяйства «ВЛ-0,4кВ ф.2 (оп.№ 4/5- оп.№4/7) от ТП-21530» на срок 49 лет |

Раздел 2

| Сведения о местоположении границ объекта | | | | | |
|---|---------------|------------|---|---|---|
| 1. Система координат <u>МСК-59, зона 2</u> | | | | | |
| 2. Сведения о характерных точках границ объекта | | | | | |
| Обозначение характерных точек границ | Координаты, м | | Метод определения координат характерной точки | Средняя квадратическая погрешность положения характерной точки (M _i), м | Описание обозначения точки на местности (при наличии) |
| | X | Y | | | |
| 1 | 2 | 3 | 4 | 5 | 6 |
| 1 | 574629.31 | 2225777.32 | Метод спутниковых геодезических измерений (определений) | 0.10 | – |
| 2 | 574638.24 | 2225807.94 | Метод спутниковых геодезических измерений (определений) | 0.10 | – |
| 3 | 574637.04 | 2225849.48 | Метод спутниковых геодезических измерений (определений) | 0.10 | – |
| 4 | 574633.04 | 2225849.36 | Метод спутниковых геодезических измерений (определений) | 0.10 | – |
| 5 | 574634.22 | 2225808.44 | Метод спутниковых геодезических измерений (определений) | 0.10 | – |
| 6 | 574625.47 | 2225778.44 | Метод спутниковых геодезических измерений (определений) | 0.10 | – |
| 1 | 574629.31 | 2225777.32 | Метод спутниковых геодезических измерений (определений) | 0.10 | – |
| 3. Сведения о характерных точках части (частей) границы объекта | | | | | |
| Обозначение характерных точек части границы | Координаты, м | | Метод определения координат характерной точки | Средняя квадратическая погрешность положения характерной точки (M _i), м | Описание обозначения точки на местности (при наличии) |
| | X | Y | | | |
| 1 | 2 | 3 | 4 | 5 | 6 |
| – | – | – | – | – | – |

Схема расположения границ публичного сервитута объекта



Масштаб 1:1000

Используемые условные знаки и обозначения:

- | | |
|------------------|---|
| №1 | - номер опоры |
| | - граница публичного сервитута |
| | - граница кадастрового деления |
| | - граница населенного пункта |
| | - граница земельного участка, имеющегося в ЕГРН |
| | - граница ОКС, имеющаяся в ЕГРН |
| | - граница охранной зоны, имеющейся в ЕГРН |
| 11:00:0000000:34 | - кадастровый номер земельного участка, имеющегося в ЕГРН |
| 11:00:0000000 | - номер кадастрового квартала |
| 1 • | - обозначение характерных точек границ |
| | - граница здания по съемке |