



АДМИНИСТРАЦИЯ  
ДОБРЯНСКОГО ГОРОДСКОГО ОКРУГА

ПОСТАНОВЛЕНИЕ

16.03.2022

№ 573

г.Добрянка

**Об установлении  
публичного сервитута**

В соответствии со статьей 23, главой V.7 Земельного кодекса Российской Федерации, Постановлением Правительства Российской Федерации от 24 февраля 2009 г. № 160 «О порядке установления охранных зон объектов электросетевого хозяйства и особых условий использования земельных участков, расположенных в границах таких зон», Уставом Добрянского городского округа, пунктом 3.4 Положения об управлении имущественных и земельных отношений администрации Добрянского городского округа, утвержденного решением Думы Добрянского городского округа от 19 декабря 2019 г. № 90, рассмотрев представленные документы, ходатайство об установлении публичного сервитута от 28 января 2022 г. № 265-01-01-75-169 открытого акционерного общества «Межрегиональная распределительная сетевая компания Урала», учитывая отсутствие заявлений иных правообладателей земельных участков в период публикации сообщения № 23/2022 о возможном установлении публичного сервитута, администрация округа ПОСТАНОВЛЯЕТ:

1. Утвердить границы публичного сервитута общей площадью 292 кв. м на землях, находящихся в государственной собственности, и частях земельных участков согласно приложению 2 к настоящему постановлению.

2. Установить публичный сервитут на основании ходатайства открытого акционерного общества «Межрегиональная распределительная сетевая компания Урала» (620026, Свердловская обл., г. Екатеринбург, ул. Мамина-Сибиряка, д. 140, ОГРН 1056604000970, ИНН 6671163413) общей площадью 292 кв. м на землях, находящихся в государственной собственности, и частях земельных участков согласно приложению 2 к настоящему постановлению, в целях размещения ВЛ 0,4 кВ №3 оп.№6.7-оп.6.8 от ТП-10142, ВЛ 0,4 кВ №3 оп.№6.8-оп.6.9.1 от ТП-10142, сроком на 49 лет.

3. Определить порядок расчета за публичный сервитут согласно приложению 3 к настоящему постановлению.

4. ОАО «Межрегиональная распределительная сетевая компания Урала» в установленном законом порядке обеспечить:

4.1 внесение платы за публичный сервитут единовременным платежом не позднее шести месяцев со дня издания настоящего постановления по платежным реквизитам, указанным в приложении 3 к настоящему постановлению;

4.2 после прекращения действия публичного сервитута привести земли и части земельных участков, обремененные публичным сервитутом, согласно приложению 2 к настоящему постановлению, в состояние, пригодное для их использования в соответствии с видами разрешенного использования.

5. ОАО «Межрегиональная распределительная сетевая компания Урала» вправе:

5.1 приступить к осуществлению публичного сервитута после внесения платы за публичный сервитут в соответствии с настоящим постановлением, но не ранее дня внесения сведений о нем в Единый государственный реестр недвижимости;

5.2 в установленных границах публичного сервитута осуществлять, в соответствии с требованиями законодательства Российской Федерации, деятельность, для обеспечения которой установлен публичный сервитут;

5.3 до окончания срока публичного сервитута обратиться с ходатайством об установлении публичного сервитута на новый срок.

6. Управлению имущественных и земельных отношений администрации Добрянского городского округа в установленном законом порядке обеспечить:

6.1 опубликование настоящего постановления в порядке, установленном для официального опубликования (обнародования) муниципальных правовых актов Добрянского городского округа;

6.2 направление копии настоящего постановления в федеральный орган исполнительной власти, уполномоченный Правительством Российской Федерации на осуществление государственного кадастрового учета, ведение Единого государственного реестра недвижимости и предоставление сведений, содержащихся в Едином государственном реестре недвижимости;

6.3 направление копий настоящего постановления правообладателям земельных участков, обремененных публичным сервитутом, согласно приложению 2 к настоящему постановлению;

6.4 направление заявителю копии настоящего постановления, сведений о лицах, являющихся правообладателями земельных участков, обремененных публичным сервитутом, согласно приложению 2 к настоящему постановлению.

7. Контроль за исполнением постановления возложить на первого заместителя главы администрации Добрянского городского округа.

И.о. главы городского округа -  
главы администрации  
Добрянского городского округа



Н.Н. Поздеев

Приложение 2  
к постановлению администрации  
Добрянского городского округа  
от 16.03.2022 № 573

№ п/п	Кадастровый номер земельного участка, кадастровый квартал	Адрес или местоположение земельного участка	Площадь части з/у (кв. м)
1	59:18:0000000:16661	Пермский край, Добрянский г.о., п. Вильва	171
2	59:18:0000000:16649	Пермский край, Добрянский г.о., п. Вильва	58
3	59:18:1030101:3022	Пермский край, Добрянский г.о., п. Вильва, ул. Станционная	25
4	59:18:1030101	Пермский край, Добрянский г.о., п. Вильва	38

Приложение 3  
к постановлению администрации  
Добрянского городского округа  
от 16.03.2022 № 573

**РАСЧЕТ**  
**платы за публичный сервитут\***  
(часть земельного участка с кадастровым номером 59:18:0000000:16661)

1. Кадастровая стоимость з/у – 2050371,89 руб.
2. Площадь з/у – 20159 кв. м.
3. Кадастровая стоимость 1 кв. м. з/у – 101,71 руб.
4. Площадь части з/у, обремененной сервитутом, – 171 кв. м.
5. Процент от кадастровой стоимости – 0,01%.
6. Срок публичного сервитута – 49 лет.
7. Размер платы за весь срок сервитута (не менее чем 0,1 % кадастровой стоимости земельного участка, обремененного сервитутом, за весь срок сервитута) – 852,23 руб.

**РАСЧЕТ**  
**платы за публичный сервитут\***  
(часть земельного участка с кадастровым номером 59:18:0000000:16649)

1. Кадастровая стоимость з/у – 9659296,99 руб.
2. Площадь з/у – 94969 кв. м.
3. Кадастровая стоимость 1 кв. м. з/у – 101,71 руб.
4. Площадь части з/у, обремененной сервитутом, – 58 кв. м.
5. Процент от кадастровой стоимости – 0,01%.
6. Срок публичного сервитута – 49 лет.
7. Размер платы за весь срок сервитута (не менее чем 0,1 % кадастровой стоимости земельного участка, обремененного сервитутом, за весь срок сервитута) – 289,06 руб.

---

\* Расчет платы произведен в соответствии со статьей 39.46 Земельного кодекса Российской Федерации.

**РАСЧЕТ**  
**платы за публичный сервитут\*\***  
(земли, находящиеся в государственной собственности)

1. Площадь земель, обремененных сервитутом – 38 кв. м.
2. Средний показатель кадастровой стоимости – 856,53 руб./ кв. м.
3. Кадастровая стоимость земель – 157601,52 руб.
4. Процент от кадастровой стоимости – 0,01 %.
5. Срок публичного сервитута – 49 лет.
6. Размер платы за весь срок сервитута (не менее чем 0,1 % кадастровой стоимости земельного участка, обремененного сервитутом, за весь срок сервитута) – 1594,86 руб.

**ПЛАТЕЖНЫЕ РЕКВИЗИТЫ**  
**для внесения платы за публичный сервитут**

Управление Федерального Казначейства по Пермскому краю  
(Управление имущественных и земельных отношений, л/с 04563298120)  
Юридический и почтовый адрес: 618740, Пермский край, г. Добрянка,  
ул. Советская, д. 14  
ИНН 5948060183 КПП 594801001  
Единый казначейский счет 401018101453700000048  
Казначейский счет 03100643000000015600  
Отделение Пермь Банка России//УФК по Пермскому краю г. Пермь  
БИК 015773997 КБК 50611105312040000120  
ОКТМО 57718000 ОКПО 42922570  
Код администратора доходов 506

---

\*\* Расчет платы произведен в соответствии со статьей 39.46 Земельного кодекса Российской Федерации, приказом Министерства по управлению имуществом и градостроительной деятельности Пермского края от 12 ноября 2019 г. № СЭД-31-02-2-2-1393 «Об утверждении результатов определения кадастровой стоимости земельных участков в составе земель населенных пунктов на территории Пермского края».

## Схема расположения границ публичного сервитута

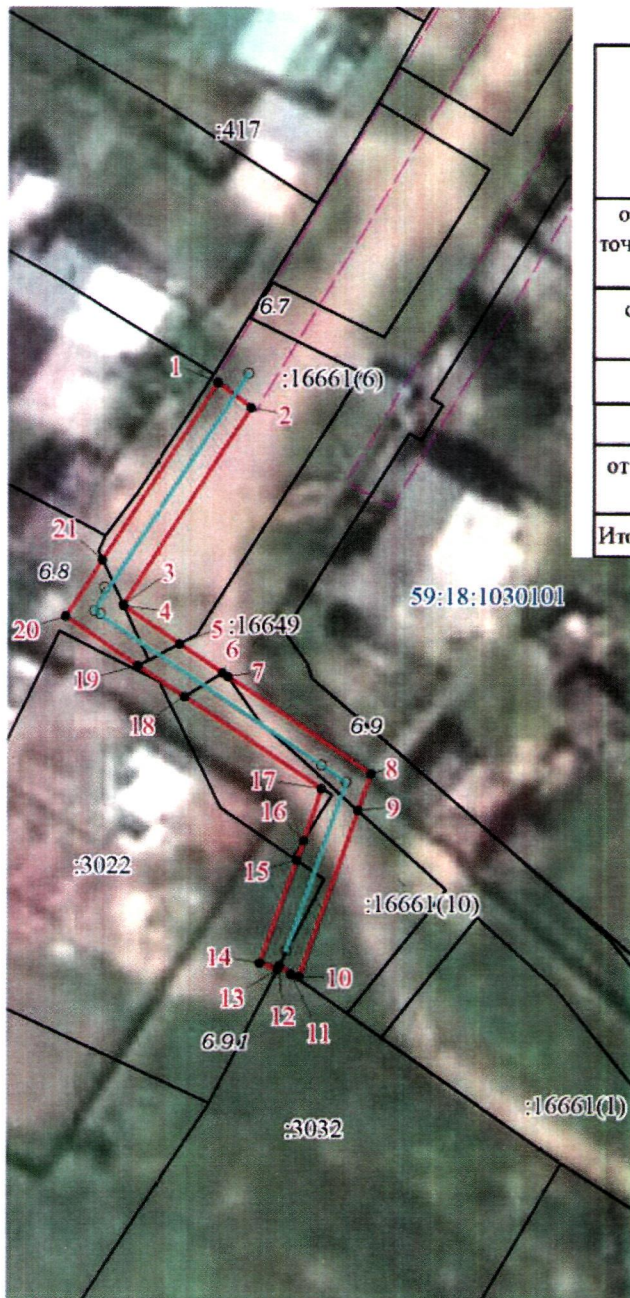
Объект: ВЛ 0,4 кВ №3 оп.№6.7-оп.6.8 от ТП-10142, ВЛ 0,4 кВ №3 оп.№6.8-оп.6.9.1 от ТП-10142

Местоположение: Пермский край, Добрянский городской округ, п. Вильва

Площадь земель и/или части земельного участка, кв.м: 292

### Описание границ смежных землепользователей

Описание границы	Смежный землепользователь (при наличии кадастровый номер земельного участка)	Площадь обременения, кв.м
от точки 21 до точки 5, от точки 6 до точки 7, от точки 9 до точки 11, от точки 15 до точки 16	59:18:0000000:16661	171
от точки 5 до точки 6, от точки 7 до точки 9, от точки 18 до точки 19	59:18:0000000:16649	58
от точки 11 до точки 13	59:18:1030101:3032	-
от точки 13 до точки 15	59:18:1030101:3022	25
от точки 16 до точки 18, от точки 19 до точки 21	земли Добрянского городского округа	38
<b>Итого</b>		<b>292</b>



**Масштаб 1:3500**

**УТВЕРЖДЕНА**  
постановлением администрации  
Добрянского городского округа  
от 16.03.2022 № 573

### Каталог координат (Система координат МСК-59, зона 2)

Обозначение характерных точек	Координаты, м		Метод определения координат характерной точки	Mt, м
	X	Y		
1	2	3	4	5
1	585975,70	2273683,64	Геодезический метод	0,1
2	585973,30	2273686,85	Геодезический метод	0,1
3	585954,29	2273674,65	Геодезический метод	0,1
4	585954,17	2273674,71	Геодезический метод	0,1
5	585950,54	2273680,15	Геодезический метод	0,1
6	585947,75	2273684,33	Геодезический метод	0,1
7	585947,39	2273684,87	Геодезический метод	0,1
8	585938,15	2273698,68	Геодезический метод	0,1
9	585934,61	2273697,46	Геодезический метод	0,1
10	585918,46	2273691,90	Геодезический метод	0,1
11	585918,72	2273691,15	Геодезический метод	0,1
12	585919,50	2273690,02	Геодезический метод	0,1
13	585919,17	2273689,85	Геодезический метод	0,1
14	585919,76	2273688,12	Геодезический метод	0,1
15	585929,77	2273691,57	Геодезический метод	0,1
16	585931,67	2273692,23	Геодезический метод	0,1
17	585936,69	2273693,95	Геодезический метод	0,1
18	585945,40	2273680,65	Геодезический метод	0,1
19	585948,40	2273676,16	Геодезический метод	0,1
20	585953,09	2273669,14	Геодезический метод	0,1
21	585958,55	2273672,64	Геодезический метод	0,1
1	585975,70	2273683,64	Геодезический метод	0,1

#### Условные обозначения

- проектные границы публичного сервитута
- 59:18:1030101 -кадастровый номер квартала
- граница и номер земельного участка, сведения о котором внесены в ЕГРН
- Воздушная линия электропередачи ВЛ 0,4 кВ №3 оп.№6.7-оп.6.8 от ТП-10142, ВЛ 0,4 кВ №3 оп.№6.8-оп.6.9.1 от ТП-10142
- 1 - обозначение характерной точки проектной границы публичного сервитута
- обозначение и номер опоры ЛЭП
- - охранный зона ЛЭП