



АДМИНИСТРАЦИЯ  
ДОБРЯНСКОГО ГОРОДСКОГО ОКРУГА

ПОСТАНОВЛЕНИЕ

28.02.2022

№ 448

г.Добрянка

**Об установлении  
публичного сервитута**

В соответствии со статьей 23, главой V.7 Земельного кодекса Российской Федерации, Постановлением Правительства Российской Федерации от 24 февраля 2009 г. № 160 «О порядке установления охранных зон объектов электросетевого хозяйства и особых условий использования земельных участков, расположенных в границах таких зон», Уставом Добрянского городского округа, пунктом 3.4 Положения об управлении имущественных и земельных отношений администрации Добрянского городского округа, утвержденного решением Думы Добрянского городского округа от 19 декабря 2019 г. № 90, рассмотрев представленные документы, договор об осуществлении технологического присоединения к электрическим сетям № 4500071531 от 11 ноября 2021 г., ходатайство об установлении публичного сервитута от 24 декабря 2021 г. № 265-01-01-75-3611 открытого акционерного общества «Межрегиональная распределительная сетевая компания Урала», учитывая отсутствие заявлений иных правообладателей земельных участков в период публикации сообщения № 173/2021 о возможном установлении публичного сервитута, администрация округа **ПОСТАНОВЛЯЕТ:**

1. Утвердить границы публичного сервитута на частях земельных участков с кадастровыми номерами 59:18:3500203:26, 59:18:3500203:801, общей площадью 88 кв. м.

2. Установить публичный сервитут на основании ходатайства открытого акционерного общества «Межрегиональная распределительная сетевая компания Урала» (620026, Свердловская обл., г. Екатеринбург, ул. Мамина-Сибиряка, д. 140, ОГРН 1056604000970, ИНН 6671163413), на частях земельных участков с кадастровыми номерами 59:18:3500203:26, 59:18:3500203:801, расположенных по адресу: Пермский край, Добрянский городской округ, СПК «Уральская Нива», урочище «Лунежские раскорчевки», общей площадью 88 кв. м, в целях размещения ТП 10/0,4 кВ, ЛЭП 10 кВ,

ВЛ 0,4 кВ (для подключения (технологического присоединения) к сетям инженерно-технического обеспечения (объект «Строительство ТП 10/0,4 кВ, ЛЭП 10 кВ, ВЛ 0,4 кВ с установкой ПУ для электроснабжения ур-ще Луневские раскорчевки (4500071531)»), сроком на 49 лет.

3. Открытое акционерное общество «Межрегиональная распределительная сетевая компания Урала» вправе:

3.1 приступить к осуществлению публичного сервитута со дня заключения соглашения о его осуществлении, но не ранее дня внесения сведений о публичном сервитуте в Единый государственный реестр недвижимости;

3.2 в установленных границах публичного сервитута осуществлять, в соответствии с требованиями законодательства Российской Федерации, деятельность, для обеспечения которой установлен публичный сервитут;

3.3 до окончания срока публичного сервитута обратиться с ходатайством об установлении публичного сервитута на новый срок.

4. Открытому акционерному обществу «Межрегиональная распределительная сетевая компания Урала» в установленном законом порядке после прекращения действия публичного сервитута привести части земельных участков с кадастровыми номерами 59:18:3500203:26, 59:18:3500203:801, обремененных публичным сервитутом, в состояние, пригодное для их использования в соответствии с видами разрешенного использования.

5. Управлению имущественных и земельных отношений администрации Добрянского городского округа в установленном законом порядке обеспечить:

5.1 опубликование настоящего постановления в порядке, установленном для официального опубликования (обнародования) муниципальных правовых актов Добрянского городского округа;

5.2 направление копии настоящего постановления в федеральный орган исполнительной власти, уполномоченный Правительством Российской Федерации на осуществление государственного кадастрового учета, ведение Единого государственного реестра недвижимости и предоставление сведений, содержащихся в Едином государственном реестре недвижимости;

5.3 направление копии настоящего постановления правообладателям земельных участков с кадастровыми номерами 59:18:3500203:26, 59:18:3500203:801;

5.4 направление заявителю копии настоящего постановления, сведений о лицах, являющихся правообладателями земельных участков с кадастровыми номерами 59:18:3500203:26, 59:18:3500203:801.

6. Контроль за исполнением постановления возложить на первого заместителя главы администрации Добрянского городского округа.

Глава городского округа -  
глава администрации  
Добрянского городского округа



К.В. Лызов

## Схема расположения границ публичного сервитута

Объект: Строительство ТП 10/0,4 кВ, ЛЭП 10 кВ, ВЛ 0,4 кВ с установкой ПУ для электроснабжения ур-ще Лунежские раскорчевки (4500071531)

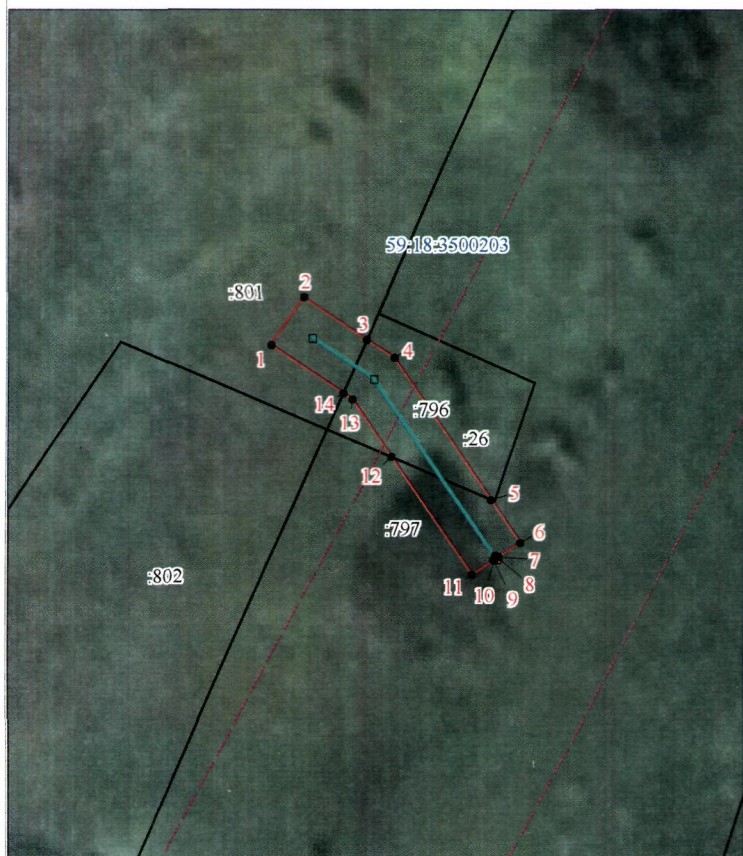
Местоположение: Пермский край, г.о. Добрянский

Площадь земель и/или части земельного участка, кв.м: 88

**УТВЕРЖДЕНА**  
постановлением администрации  
Добрянского городского округа  
от 28.02.2022 № 448

### Описание границ смежных землепользователей

Описание границы	Смежный землепользователь (при наличии кадастровый номер земельного участка)	Площадь обременения, кв.м
от точки 1 до точки 3, от точки 14 до точки 1	59:18:3500203:801	22
от точки 3 до точки 5, от точки 12 до точки 14	59:18:3500203:796, 59:18:3500203:26	39
от точки 5 до точки 12	59:18:3500203:797, 59:18:3500203:26	27
<b>Итого</b>		<b>88</b>



Масштаб 1:500

- Условные обозначения**
- проектные границы публичного сервитута
  - кадастровый номер квартала
  - :801 -граница и номер земельного участка, сведения о котором внесены в ЕГРН
  - Строительство ВЛ 0,4 кВ

- 1 - обозначение характерной точки проектной границы публичного сервитута
- охранный зона ЛЭП

### Каталог координат (Система координат МСК-59, зона 2)

Обозначение характерных точек границ	Координаты, м		Метод определения координат характерной точки	Mt, м
	X	Y		
1	2	3	4	5
1	555416.68	2245399.56	Геодезический метод	0.1
2	555420.00	2245401.79	Геодезический метод	0.1
3	555417.08	2245406.12	Геодезический метод	0.1
4	555415.82	2245408.00	Геодезический метод	0.1
5	555406.10	2245414.67	Геодезический метод	0.1
6	555403.14	2245416.71	Геодезический метод	0.1
7	555402.13	2245415.23	Геодезический метод	0.1
8	555402.25	2245415.00	Геодезический метод	0.1
9	555401.94	2245414.85	Геодезический метод	0.1
10	555401.91	2245414.92	Геодезический метод	0.1
11	555400.88	2245413.41	Геодезический метод	0.1
12	555409.00	2245407.83	Геодезический метод	0.1
13	555412.94	2245405.13	Геодезический метод	0.1
14	555413.37	2245404.48	Геодезический метод	0.1
1	555416.68	2245399.56	Геодезический метод	0.1