



АДМИНИСТРАЦИЯ
ДОБРЯНСКОГО ГОРОДСКОГО ОКРУГА

ПОСТАНОВЛЕНИЕ

02.03.2022

№ 468

г.Добрянка

Об установлении
публичного сервитута

В соответствии со статьей 23, главой V.7 Земельного кодекса Российской Федерации, Постановлением Правительства Российской Федерации от 24 февраля 2009 г. № 160 «О порядке установления охранных зон объектов электросетевого хозяйства и особых условий использования земельных участков, расположенных в границах таких зон», Уставом Добрянского городского округа, пунктом 3.4 Положения об управлении имущественных и земельных отношений администрации Добрянского городского округа, утвержденного решением Думы Добрянского городского округа от 19 декабря 2019 г. № 90, рассмотрев представленные документы, ходатайство об установлении публичного сервитута от 17 января 2022 г. № 265-01-01-75-59 открытого акционерного общества «Межрегиональная распределительная сетевая компания Урала», договор об осуществлении технологического присоединения к электрическим сетям от 01 июня 2021 г. № 4500067304, учитывая отсутствие заявлений иных правообладателей земельных участков в период публикации сообщения № 10/2022 о возможном установлении публичного сервитута, администрация округа ПОСТАНОВЛЯЕТ:

1. Утвердить границы публичного сервитута общей площадью 228 кв. м, в том числе:

на части земельного участка с кадастровым номером 59:18:3680101:321, площадью 148 кв. м;

части земельного участка с кадастровым номером 59:18:3680101:2604, площадью 50 кв. м;

землях, находящихся в государственной собственности, площадью 30 кв.м.

2. Установить публичный сервитут на основании ходатайства открытого акционерного общества «Межрегиональная распределительная сетевая компания Урала» (620026, Свердловская обл., г. Екатеринбург,

ул. Мамина-Сибиряка, д. 140, ОГРН 1056604000970, ИНН 6671163413), общей площадью 228 кв. м, в том числе:

на части земельного участка с кадастровым номером 59:18:3680101:321, находящегося в частной собственности, расположенного по адресу: Пермский край, Добрянский район, Краснослудское с/п, ООО «Совхоз «Всходы», урочище «У гравийной ямы», площадью 148 кв. м;

на части земельного участка с кадастровым номером 59:18:3680101:2604, находящегося в частной собственности, расположенного по адресу: Пермский край, Добрянский район, Краснослудское сельское поселение, урочище «Долгое поле», участок 305, площадью 50 кв. м;

на землях, находящихся в государственной собственности, расположенных в кадастровом квартале 59:18:3680101 по адресу: Пермский край, Добрянский городской округ, площадью 30 кв. м,

в целях размещения ВЛ 0,4 кВ (для подключения (технологического присоединения) к сетям инженерно-технического обеспечения (объект «Строительство ВЛ 0,4 кВ с установкой ПУ для электроснабжения урочища «У гравийной ямы» (4500067304)»)), сроком на 49 лет.

3. Определить порядок расчета за публичный сервитут согласно приложению к настоящему постановлению.

4. Открытому акционерному обществу «Межрегиональная распределительная сетевая компания Урала» в установленном законом порядке обеспечить:

4.1 внесение платы за публичный сервитут единовременным платежом не позднее шести месяцев со дня издания настоящего постановления по платежным реквизитам, указанным в приложении к настоящему постановлению;

4.2 после прекращения действия публичного сервитута привести земли и части земельных участков с кадастровыми номерами 59:18:3680101:321, 59:18:3680101:2604, обремененные публичным сервитутом, в состояние, пригодное для их использования в соответствии с видами разрешенного использования.

5. Открытое акционерное общество «Межрегиональная распределительная сетевая компания Урала» вправе:

5.1 приступить к осуществлению публичного сервитута со дня заключения соглашения о его осуществлении и после внесения платы за публичный сервитут, в соответствии с настоящим постановлением, но не ранее дня внесения сведений о нем в Единый государственный реестр недвижимости;

5.2 в установленных границах публичного сервитута осуществлять, в соответствии с требованиями законодательства Российской Федерации, деятельность, для обеспечения которой установлен публичный сервитут;

5.3 до окончания срока публичного сервитута обратиться с ходатайством об установлении публичного сервитута на новый срок.

6. Управлению имущественных и земельных отношений администрации Добрянского городского округа в установленном законом

порядке обеспечить:

6.1 опубликование настоящего постановления в порядке, установленном для официального опубликования (обнародования) муниципальных правовых актов Добрянского городского округа;

6.2 направление копии настоящего постановления в федеральный орган исполнительной власти, уполномоченный Правительством Российской Федерации на осуществление государственного кадастрового учета, ведение Единого государственного реестра недвижимости и предоставление сведений, содержащихся в Едином государственном реестре недвижимости;

6.3 направление копии настоящего постановления правообладателям земельных участков с кадастровыми номерами 59:18:3680101:321, 59:18:3680101:2604;

6.4 направление заявителю копии настоящего постановления, сведений о лицах, являющихся правообладателями земельных участков с кадастровыми номерами 59:18:3680101:321, 59:18:3680101:2604.

7. Контроль за исполнением постановления возложить на первого заместителя главы администрации Добрянского городского округа.

И.о. главы городского округа -
главы администрации
Добрянского городского округа



Н.Н. Поздеев

Приложение
к постановлению администрации
Добрянского городского округа
от 02.03.2022 № 468

РАСЧЕТ
платы за публичный сервитут*
(земли, находящиеся в государственной собственности)

1. Площадь земель, обремененных сервитутом – 30 кв. м.
2. Средний показатель кадастровой стоимости – 0,9012 руб./ кв. м.
3. Процент от кадастровой стоимости – 0,01 %.
4. Срок публичного сервитута – 49 лет.
5. Размер платы за весь срок сервитута (не менее чем 0,1 % кадастровой стоимости земельного участка, обремененного сервитутом, за весь срок сервитута) – 1,32 руб.

ПЛАТЕЖНЫЕ РЕКВИЗИТЫ
для внесения платы за публичный сервитут

Управление Федерального Казначейства по Пермскому краю
(Управление имущественных и земельных отношений, л/с 04563298120)
Юридический и почтовый адрес: 618740, Пермский край, г. Добрянка,
ул. Советская, д. 14
ИНН 5948060183 КПП 594801001
Единый казначейский счет 40101810145370000048
Казначейский счет 03100643000000015600
Отделение Пермь Банка России/УФК по Пермскому краю г. Пермь
БИК 015773997 КБК 50611105312040000120
ОКТМО 57718000 ОКПО 42922570
Код администратора доходов 506

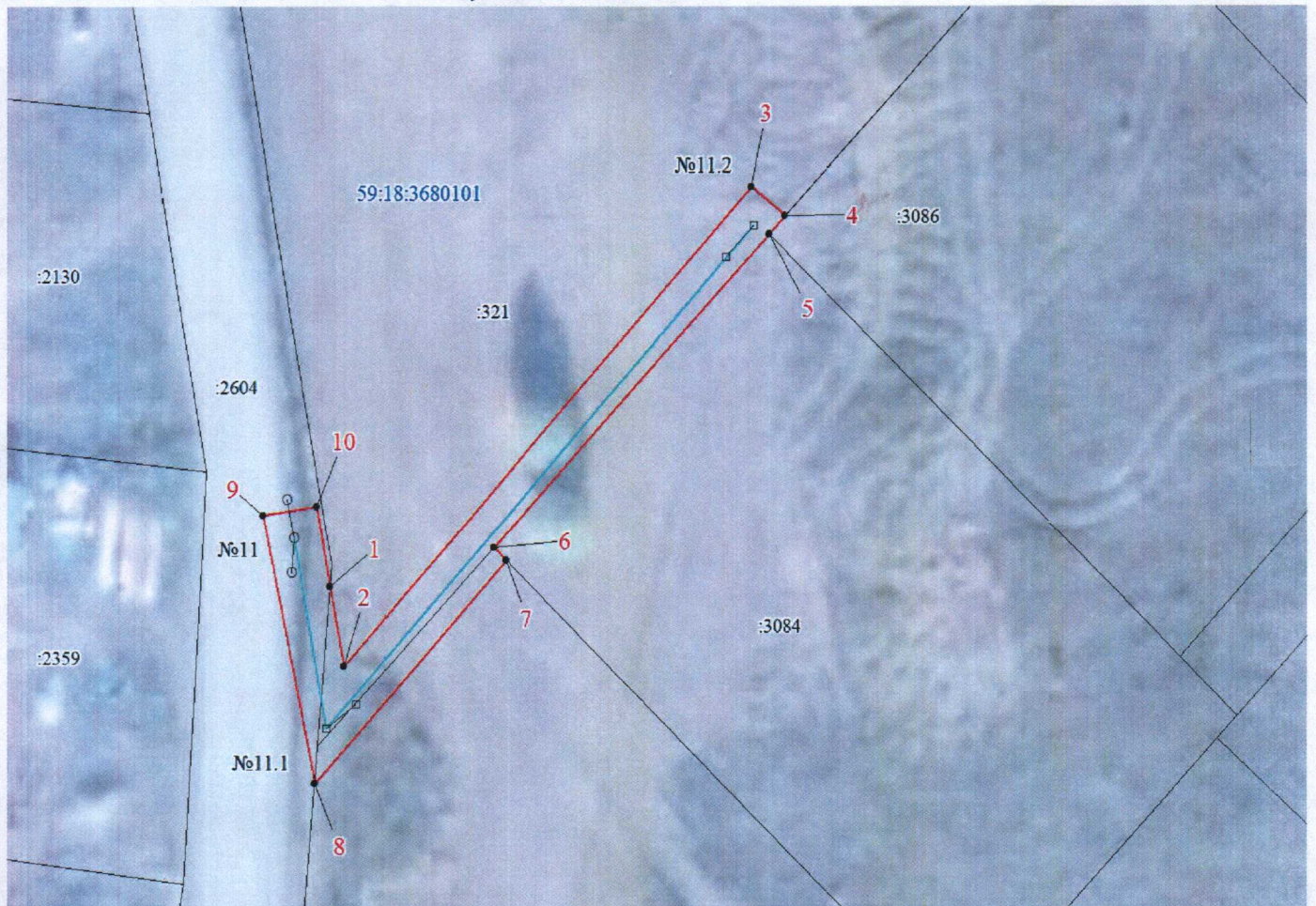
* Расчет платы произведен в соответствии со статьей 39.46 Земельного кодекса РФ, постановлением Правительства Пермского края от 23.10.2013 №1479-п «Об утверждении результатов определения кадастровой стоимости земельных участков в составе земель сельскохозяйственного назначения на территории Пермского края и минимальных и средних значений удельных показателей кадастровой стоимости земель сельскохозяйственного назначения в разрезе видов использования и муниципальных районов (городских округов) Пермского края».

Схема расположения границ публичного сервитута

Объект: Строительство ВЛ 0,4 кВ с установкой ПУ для электроснабжения урочища "У гравийной ямы" (4500067304)

Местоположение: Пермский край, Добрянский городской округ, д. Гари

Площадь земель и/или части земельного участка, кв.м: 228



Масштаб 1:500

Условные обозначения

- проектные границы публичного сервитута
- 59:18:3680101 - кадастровый номер квартала
- :22 - граница и номер земельного участка, сведения о котором внесены в ЕГРН
- Строительство ВЛ 0,4 кВ
- n1 - обозначение характерной точки проектной границы публичного сервитута
- №11 - обозначение и номер опоры ЛЭП
- n1 - обозначение характерной точки проектной границы публичного сервитута
- - охранная зона ЛЭП
- - граница муниципального образования

Описание границ смежных землепользователей

Описание границы	Смежный землепользователь (при наличии кадастровый номер земельного участка)	Площадь обременения, кв.м
от точки 6 до точки 8	земли Добрянского городского округа	30
от точки 1 до точки 4	59:18:3680101:321	148
от точки 4 до точки 5	59:18:3680101:3086	0
от точки 5 до точки 6	59:18:3680101:3084	0
от точки 8 до точки 10, от точки 10 до точки 1	59:18:3680101:2604	50
Итого		228

Каталог координат (Система координат МСК-59, зона 2)

Обозначение характерных точек границ	Координаты, м		Метод определения координат характерной точки	Mt, м
	X	Y		
1	2	3	4	5
1	533331.92	2251795.12	Геодезический метод	0.1
2	533326.09	2251796.09	Геодезический метод	0.1
3	533361.06	2251826.04	Геодезический метод	0.1
4	533358.91	2251828.55	Геодезический метод	0.1
5	533357.63	2251827.41	Геодезический метод	0.1
6	533334.76	2251807.10	Геодезический метод	0.1
7	533333.84	2251808.00	Геодезический метод	0.1
8	533317.52	2251794.02	Геодезический метод	0.1
9	533337.09	2251790.21	Геодезический метод	0.1
10	533337.75	2251794.16	Геодезический метод	0.1
1	533331.92	2251795.12	Геодезический метод	0.1