



АДМИНИСТРАЦИЯ
ДОБРЯНСКОГО ГОРОДСКОГО ОКРУГА

ПОСТАНОВЛЕНИЕ

15.02.2022

№ 315

г.Добрянка

**Об установлении
публичного сервитута**

В соответствии со статьей 23, главой V.7 Земельного кодекса Российской Федерации, Постановлением Правительства Российской Федерации от 24 февраля 2009 г. № 160 «О порядке установления охранных зон объектов электросетевого хозяйства и особых условий использования земельных участков, расположенных в границах таких зон», Уставом Добрянского городского округа, пунктом 3.4 Положения об управлении имущественных и земельных отношений администрации Добрянского городского округа, утвержденного решением Думы Добрянского городского округа от 19 декабря 2019 г. № 90, рассмотрев представленные документы, договор об осуществлении технологического присоединения к электрическим сетям № 4500069457 от 20 августа 2021 г., ходатайство об установлении публичного сервитута от 29 декабря 2021 г. № 265-01-01-75-3647 открытого акционерного общества «Межрегиональная распределительная сетевая компания Урала», учитывая отсутствие заявлений иных правообладателей земельных участков в период публикации сообщения № 178/2021 о возможном установлении публичного сервитута, администрация округа **ПОСТАНОВЛЯЕТ:**

1. Утвердить границы публичного сервитута на землях, находящихся в государственной собственности, расположенных в кадастровом квартале 59:18:1340101, площадью 4739 кв. м.

2. Установить публичный сервитут на основании ходатайства открытого акционерного общества «Межрегиональная распределительная сетевая компания Урала» (620026, Свердловская обл., г. Екатеринбург, ул. Мамина-Сибиряка, д. 140, ОГРН 1056604000970, ИНН 6671163413), на землях, находящихся в государственной собственности, площадью 4739 кв. м, расположенных в кадастровом квартале 59:18:1340101 по адресу: Пермский край, Добрянский городской округ, д. Фоминка, в целях размещения

ВЛ 10 кВ (для подключения (технологического присоединения) к сетям инженерно-технического обеспечения (объект «Строительство СТП 10/0,4 кВ, ВЛ 10 кВ с установкой ПРВТ, ВЛ 0,4 кВ с установкой ПУ для электроснабжения базовой станции сотовой связи по адресу: Пермский край, Добрянский городской округ, Добрянское лесничество (4500069457)»), сроком на 49 лет.

3. Определить порядок расчета за публичный сервитут согласно приложению к настоящему постановлению.

4. Открытому акционерному обществу «Межрегиональная распределительная сетевая компания Урала» в установленном законом порядке обеспечить:

4.1 внесение платы за публичный сервитут единовременным платежом не позднее шести месяцев со дня издания настоящего постановления, по платежным реквизитам, указанным в приложении к настоящему постановлению;

4.2 после прекращения действия публичного сервитута привести земли, обремененные публичным сервитутом, в состояние, пригодное для их дальнейшего использования.

5. Открытое акционерное общество «Межрегиональная распределительная сетевая компания Урала» вправе:

5.1 приступить к осуществлению публичного сервитута после внесения платы за публичный сервитут в соответствии с настоящим постановлением, но не ранее дня внесения сведений о нем в Единый государственный реестр недвижимости;

5.2 в установленных границах публичного сервитута осуществлять, в соответствии с требованиями законодательства Российской Федерации, деятельность, для обеспечения которой установлен публичный сервитут;

5.3 до окончания срока публичного сервитута обратиться с ходатайством об установлении публичного сервитута на новый срок.

6. Управлению имущественных и земельных отношений администрации Добрянского городского округа в установленном законом порядке обеспечить:

6.1 опубликование настоящего постановления в порядке, установленном для официального опубликования (обнародования) муниципальных правовых актов Добрянского городского округа;

6.2 направление копии настоящего постановления в федеральный орган исполнительной власти, уполномоченный Правительством Российской Федерации на осуществление государственного кадастрового учета, ведение Единого государственного реестра недвижимости и предоставление сведений, содержащихся в Едином государственном реестре недвижимости;

6.3 направление копии настоящего постановления заявителю.

7. Контроль за исполнением постановления возложить на первого заместителя главы администрации Добрянского городского округа.

Глава городского округа -
глава администрации
Добрянского городского округа



К.В. Лызов

Приложение
к постановлению администрации
Добрянского городского округа
от 15.02.2022 № 315

РАСЧЕТ

платы за публичный сервитут*
(земли, находящиеся в государственной собственности)

1. Площадь земель, обремененных сервитутом, – 4739 кв. м.
2. Средний показатель кадастровой стоимости – 856,53 руб./ кв. м.
3. Кадастровая стоимость земель – 4059095,67 руб.
4. Процент от кадастровой стоимости – 0,01 %.
5. Срок публичного сервитута – 49 лет.
6. Размер платы за весь срок сервитута (не менее чем 0,1 % кадастровой стоимости земельного участка, обремененного сервитутом, за весь срок сервитута) – 198895,68 руб.

ПЛАТЕЖНЫЕ РЕКВИЗИТЫ

для внесения платы за публичный сервитут

Управление Федерального Казначейства по Пермскому краю
(Управление имущественных и земельных отношений, л/с 04563298120)
Юридический и почтовый адрес: 618740, Пермский край, г. Добрянка,
ул. Советская, д. 14
ИНН 5948060183 КПП 594801001
Единый казначейский счет 40101810145370000048
Казначейский счет 03100643000000015600
Отделение Пермь Банка России//УФК по Пермскому краю г. Пермь
БИК 015773997 КБК 50611105312040000120
ОКТМО 57718000 ОКПО 42922570
Код администратора доходов 506

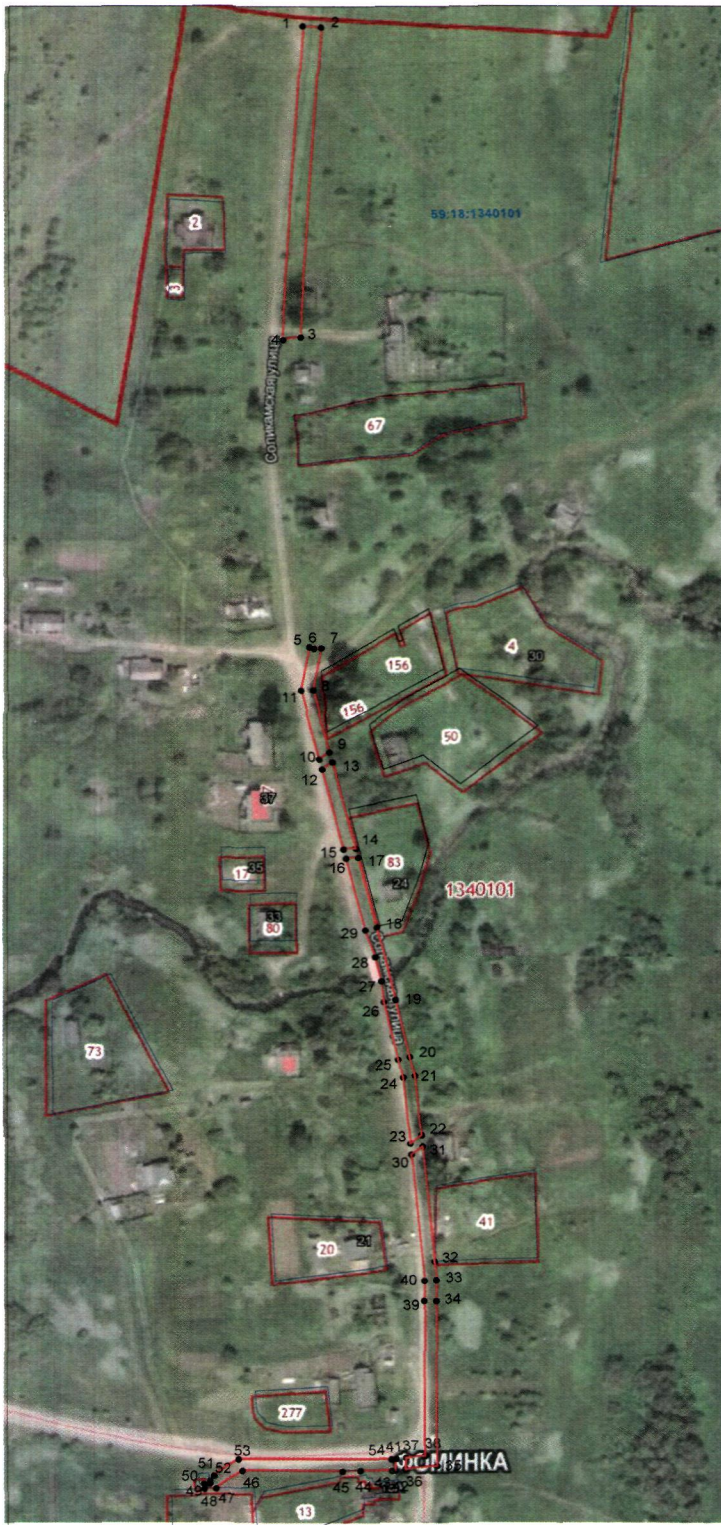
* Расчет платы произведен в соответствии со статьей 39.46 Земельного кодекса Российской Федерации, Приказом Министерства по управлению имуществом и градостроительной деятельности Пермского края от 12 ноября 2019 г. № СЭД-31-02-2-2-1393 «Об утверждении результатов определения кадастровой стоимости земельных участков в составе земель населенных пунктов на территории Пермского края».

Схема расположения границ публичного сервитута

Объект: «Строительство СТП 10/0,4 кВ, ВЛ 10 кВ с установкой ПРВТ, ВЛ 0,4 кВс установкой ПУ для электроснабжения базовой станции сотовой связи по адресу: Пермский край, Добрянский городской округ, Добрянское лесничество (4500069457)»

Местоположение: Пермский край, Добрянский район, Добрянское городское поселение, д. Фоминка

Площадь земель или части земельного участка, кв.м.: 4739



№№ точек	X	Y
1	579625.95	2255867.87
2	579625.33	2255877.09
3	579458.26	2255866.71
4	579456.92	2255857.67
1	579625.95	2255867.87

№№ точек	X	Y
5	579291.02	2255871.89
6	579290.17	2255874.25
7	579290.50	2255877.90
8	579267.75	2255873.82
9	579234.57	2255882.27
10	579230.74	2255877.05
11	579267.52	2255867.69
5	579291.02	2255871.89

№№ точек	X	Y
12	579225.50	2255878.38
13	579229.34	2255883.60
14	579183.31	2255895.31
15	579182.75	2255889.27
12	579225.50	2255878.38

№№ точек	X	Y
16	579177.85	2255890.52
17	579178.41	2255896.56
18	579140.43	2255906.23
19	579101.48	2255915.42
20	579070.34	2255922.83
21	579060.42	2255925.17
22	579028.28	2255928.44
23	579023.74	2255922.83
24	579059.42	2255919.24
25	579068.96	2255916.99
26	579100.09	2255909.58
27	579111.32	2255908.25
28	579124.42	2255905.12
29	579139.00	2255900.40
16	579177.85	2255890.52

№№ точек	X	Y
30	579017.78	2255923.43
31	579022.33	2255929.04
32	578960.61	2255935.30
33	578950.61	2255936.21
34	578939.46	2255936.10
35	578850.79	2255936.33
36	578849.02	2255920.39
37	578855.09	2255920.64
38	578856.16	2255930.32
39	578939.48	2255930.10
40	578950.34	2255930.21
30	579017.78	2255923.43

№№ точек	X	Y
41	578854.53	2255915.62
42	578848.46	2255915.37
43	578848.27	2255913.61
44	578848.37	2255897.68
45	578847.99	2255888.77
46	578848.27	2255838.44
47	578838.29	2255825.05
48	578838.05	2255819.16
49	578840.73	2255818.96
50	578841.01	2255822.15
51	578842.42	2255822.03
52	578845.04	2255824.04
53	578854.27	2255836.46
54	578854.27	2255913.28
41	578854.53	2255915.62

№№ точек	X	Y
1	579625.95	2255867.87
2	579625.33	2255877.09
3	579458.26	2255866.71
4	579456.92	2255857.67
5	579291.02	2255871.89
6	579290.17	2255874.25
7	579290.50	2255877.90
8	579267.75	2255873.82
9	579234.57	2255882.27
10	579230.74	2255877.05
11	579267.52	2255867.69
12	579225.50	2255878.38
13	579229.34	2255883.60
14	579183.31	2255895.31
15	579182.75	2255889.27
16	579177.85	2255890.52
17	579178.41	2255896.56
18	579140.43	2255906.23
19	579101.48	2255915.42
20	579070.34	2255922.83
21	579060.42	2255925.17
22	579028.28	2255928.44
23	579023.74	2255922.83
24	579059.42	2255919.24
25	579068.96	2255916.99
26	579100.09	2255909.58
27	579111.32	2255908.25
28	579124.42	2255905.12
29	579139.00	2255900.40
30	579017.78	2255923.43
31	579022.33	2255929.04
32	578960.61	2255935.30
33	578950.61	2255936.21
34	578939.46	2255936.10
35	578850.79	2255936.33
36	578849.02	2255920.39
37	578855.09	2255920.64
38	578856.16	2255930.32
39	578939.48	2255930.10
40	578950.34	2255930.21
41	578854.53	2255915.62

№№ точек	X	Y
41	578854.53	2255915.62
42	578848.46	2255915.37
43	578848.27	2255913.61
44	578848.37	2255897.68
45	578847.99	2255888.77
46	578848.27	2255838.44
47	578838.29	2255825.05
48	578838.05	2255819.16
49	578840.73	2255818.96
50	578841.01	2255822.15
51	578842.42	2255822.03
52	578845.04	2255824.04
53	578854.27	2255836.46
54	578854.27	2255913.28
41	578854.53	2255915.62

№№ точек	X	Y
41	578854.53	2255915.62
42	578848.46	2255915.37
43	578848.27	2255913.61
44	578848.37	2255897.68
45	578847.99	2255888.77
46	578848.27	2255838.44
47	578838.29	2255825.05
48	578838.05	2255819.16
49	578840.73	2255818.96
50	578841.01	2255822.15
51	578842.42	2255822.03
52	578845.04	2255824.04
53	578854.27	2255836.46
54	578854.27	2255913.28
41	578854.53	2255915.62

№№ точек	X	Y
41	578854.53	2255915.62
42	578848.46	2255915.37
43	578848.27	2255913.61
44	578848.37	2255897.68
45	578847.99	2255888.77
46	578848.27	2255838.44
47	578838.29	2255825.05
48	578838.05	2255819.16
49	578840.73	2255818.96
50	578841.01	2255822.15
51	578842.42	2255822.03
52	578845.04	2255824.04
53	578854.27	2255836.46
54	578854.27	2255913.28
41	578854.53	2255915.62

Условные обозначения:

- граница земельного участка, сведения которого внесены в ЕГРН
- граница публичного сервитута
- 59:18:1340101 обозначение кадастрового квартала
- 59:18:1340101 обозначение кадастрового номера земельного участка
- 1 обозначение характерной точки границы публичного сервитута

Система координат МСК-59, зона 2
Метод определения координат: Метод спутниковых геодезических измерений
средняя квадратическая погрешность положения характерных точек (Мп) - 0.10 м
Масштаб 1:2400

Графическое описание местоположения границ публичного сервитута
1-1, 5-5, 12-12, 16-16, 30-30, 41-41 земли МО Добрянского г/п