



АДМИНИСТРАЦИЯ
ДОБРЯНСКОГО ГОРОДСКОГО ОКРУГА

ПОСТАНОВЛЕНИЕ

15.02.2022

№ 309

г.Добрянка

**Об установлении публичного
сервитута**

В соответствии со статьей 23, главой V.7 Земельного кодекса Российской Федерации, Постановлением Правительства Российской Федерации от 24 февраля 2009 г. № 160 «О порядке установления охранных зон объектов электросетевого хозяйства и особых условий использования земельных участков, расположенных в границах таких зон», Уставом Добрянского городского округа, пунктом 3.4 Положения об управлении имущественных и земельных отношений администрации Добрянского городского округа, утвержденного решением Думы Добрянского городского округа от 19 декабря 2019 г. № 90, рассмотрев представленные документы, ходатайство об установлении публичного сервитута от 23 декабря 2021 г. вх. № 265-01-01-75-3599 открытого акционерного общества «Межрегиональная распределительная сетевая компания Урала», учитывая отсутствие заявлений иных правообладателей земельных участков в период публикации сообщения о возможном установлении публичного сервитута от 12 января 2022 г. № 172/2021,

администрация округа ПОСТАНОВЛЯЕТ:

1. Утвердить границы публичного сервитута общей площадью 8123 кв. м, в том числе:

на часть земельного участка с кадастровым номером 59:18:3630201:2688 площадью 273 кв. м;

на часть земельного участка с кадастровым номером 59:18:3630201:875 площадью 1388 кв. м;

на часть земельного участка с кадастровым номером 59:18:3630201:730 площадью 118 кв. м;

на часть земельного участка с кадастровым номером 59:18:3630201:731 площадью 105 кв. м;

на часть земельного участка с кадастровым номером 59:18:3630201:732 площадью 89 кв. м;

на часть земельного участка с кадастровым номером 59:18:3630201:783 площадью 57 кв. м;



на часть земельного участка с кадастровым номером 59:18:0420101:1009 площадью 57 кв. м;

на часть земельного участка с кадастровым номером 59:18:3630201:316 площадью 187 кв. м;

на часть земельного участка с кадастровым номером 59:18:0420101:1357 площадью 8 кв. м;

на часть земельного участка с кадастровым номером 59:18:0420101:5 площадью 17 кв. м;

на часть земельного участка с кадастровым номером 59:18:0420101:1310 площадью 124 кв. м;

на часть земельного участка с кадастровым номером 59:18:0420101:859 площадью 93 кв. м;

на часть земельного участка с кадастровым номером 59:18:0420101:190 площадью 10 кв. м;

на часть земельного участка с кадастровым номером 59:18:0420101:51 площадью 20 кв. м;

на земли, находящиеся в государственной собственности, площадью 5372 кв. м, расположенные в кадастровом квартале 59:18:0420101;

на земли, находящиеся в государственной собственности, площадью 205 кв. м, расположенные в кадастровом квартале 59:18:3630201.

2. Установить публичный сервитут на основании ходатайства открытого акционерного общества «Межрегиональная распределительная сетевая компания Урала» (620026, Свердловская обл., г. Екатеринбург, ул. Мамина-Сибиряка, д. 140, ОГРН 1056604000970, ИНН 6671163413), общей площадью 8123 кв. м, в том числе:

на часть земельного участка с кадастровым номером 59:18:3630201:2688 площадью 273 кв. м, расположенного по адресу: Пермский край, Добрянский район, Краснослудское с/п, ООО «Совхоз Выходы», ур. «Костылевские поля»;

на часть земельного участка с кадастровым номером 59:18:3630201:875 площадью 1388 кв. м, расположенного по адресу: Пермский край, Добрянский район, Краснослудское с/п, д. Бобки;

на часть земельного участка с кадастровым номером 59:18:3630201:730 площадью 118 кв. м, расположенного по адресу: Пермский край, Добрянский район, Краснослудское с/п, д. Бобки;

на часть земельного участка с кадастровым номером 59:18:3630201:731 площадью 105 кв. м, расположенного по адресу: Пермский край, Добрянский район, Краснослудское с/п, д. Бобки;

на часть земельного участка с кадастровым номером 59:18:3630201:732 площадью 89 кв. м, расположенного по адресу: Пермский край, Добрянский район, Краснослудское с/п, д. Бобки;

на часть земельного участка с кадастровым номером 59:18:3630201:783 площадью 57 кв. м, расположенного по адресу: Пермский край, Добрянский район, Краснослудское с/п, д. Бобки, ул. Янтарная, д. 2;

на часть земельного участка с кадастровым номером 59:18:0420101:1009 площадью 57 кв. м, расположенного по адресу: Пермский край, Добрянский район, Краснослудское с/п, д. Бобки;

на часть земельного участка с кадастровым номером 59:18:3630201:316 площадью 187 кв. м, расположенного по адресу: Пермский край, Добрянский район;

на часть земельного участка с кадастровым номером 59:18:0420101:1357 площадью 8 кв. м, расположенного по адресу: Пермский край, Добрянский городской округ, д. Бобки, ул. Полевая, з/у 27;

на часть земельного участка с кадастровым номером 59:18:0420101:5 площадью 17 кв. м, расположенного по адресу: Пермский край, Добрянский район, Краснослудское с/п, д. Бобки;

на часть земельного участка с кадастровым номером 59:18:0420101:1310 площадью 124 кв. м, расположенного по адресу: Пермский край, Добрянский городской округ, д. Бобки, ул. Трудовая, з/у 24;

на часть земельного участка с кадастровым номером 59:18:0420101:859 площадью 93 кв. м, расположенного по адресу: Пермский край, Добрянский городской округ, д. Бобки, ул. Трудовая, з/у 26;

на часть земельного участка с кадастровым номером 59:18:0420101:190 площадью 10 кв. м, расположенного по адресу: Пермский край, Добрянский район, Краснослудское с/п, д. Бобки, ул. Трудовая, д. 32А;

на часть земельного участка с кадастровым номером 59:18:0420101:51 площадью 20 кв. м, расположенного по адресу: Пермский край, Добрянский район, Краснослудское с/п, д. Бобки;

на земли, находящиеся в государственной собственности, площадью 5372 кв. м, расположенные в кадастровом квартале 59:18:0420101, по адресу: Пермский край, Добрянский городской округ, д. Бобки,

на земли, находящиеся в государственной собственности, площадью 205 кв. м, расположенные в кадастровом квартале 59:18:3630201, по адресу: Пермский край, Добрянский городской округ,

в целях размещения ВЛ-0,4 кВ ф.2 оп.№2-оп№2.2 ТП-10366, ВЛ-0,4 кВ ф.2 оп.14а-оп.14.4 от ТП-10366, ВЛ-0,4 кВ ф.2 оп.№14а-№14/5 от ТП-10366, ВЛ-0,4 кВ ф.1 оп.№6-оп.№6/1 от ТП-10366, ВЛ-0,4 кВ ф.1 оп.9.2 оп.9.8 ТП-10088, ВЛ-0,4 кВ ф.1 оп.2.5/2.1-оп.2.5/2.1.2 от ТП-10088, ВЛ-0,4 кВ ф.1 оп.№9.7-оп.№9.7.1 от ТП-10088, ВЛ 0,4 кВ ф.1 оп.№9.4-№9.4.5/1 от ТП-10088, ВЛ-0,4 кВ ф.1 оп.№2.2/8-оп.№2.2/13 от ТП-10355, ВЛ 0,4 кВ ф.1 оп.2.2-оп.№2.2/8, оп.2.2/2-оп.2.2./2.2 от ТП-10355, ВЛ 0,4 кВ ф.1 оп.№2.4-оп.№2.4.2 от ТП-10355, ВЛ 0,4 кВ ф.1 оп.№3.2-оп.№3.2.6/1 от ТП-00205, ВЛ 0,4 кВ ф.2 оп.№3.2.6-оп.№3.2.7 от ТП-00205, ВЛ 0,4 кВ ф.2 оп.№3.2.7-оп.№3.2.8 от ТП-00205, ВЛ-0,4 кВ ф.1 оп.№2.8-оп.№2.12 от ТП-00205, ВЛ 0,4 кВ ф.2 оп.№2.3-№2.3.8 от ТП-002205, ВЛ 0,4 кВ ф.2 оп.№2.4-оп.№2.4.2 от ТП-002205, ВЛ-0,4 кВ ф.2 оп.№10-№10.5.1 от ТП-10405, ВЛ-0,4 кВ ф.2 оп.№7.4-№7.6.1 от ТП-10405, ВЛ 0,4 кВ ф.2 оп.№9-оп.№10.2 от ТП-10414, сроком на 49 лет.

3. Определить порядок расчета за публичный сервитут согласно приложению к настоящему постановлению.

4. Открытому акционерному обществу «Межрегиональная распределительная сетевая компания Урала» в установленном законом порядке обеспечить:

4.1 внесение платы за публичный сервитут единовременным платежом не позднее шести месяцев со дня издания настоящего постановления по платежным реквизитам, указанным в приложении к настоящему постановлению;

4.2 после прекращения действия публичного сервитута привести земли государственной собственности и части земельных участков с кадастровыми номерами 59:18:3630201:3688, 59:18:3630201:875, 59:18:3630201:730, 59:18:3630201:731, 59:18:3630201:732, 59:18:3630201:783, 59:18:0420101:1009, 59:18:3630201:316, 59:18:0420101:1357, 59:18:0420101:5, 59:18:0420101:1310, 59:18:0420101:859, 59:18:0420101:190, 59:18:0420101:51, обремененные публичным сервитутом, в состояние, пригодное для их использования в соответствии с видом разрешенного использования.

5. Открытое акционерное общество «Межрегиональная распределительная сетевая компания Урала» вправе:

5.1 приступить к осуществлению публичного сервитута после внесения платы за публичный сервитут в соответствии с настоящим постановлением, но не ранее дня внесения сведений о нем в Единый государственный реестр недвижимости;

5.2 в установленных границах публичного сервитута осуществлять, в соответствии с требованиями законодательства Российской Федерации, деятельность, для обеспечения которой установлен публичный сервитут;

5.3 до окончания срока публичного сервитута обратиться с ходатайством об установлении публичного сервитута на новый срок.

6. Управлению имущественных и земельных отношений администрации Добрянского городского округа в установленном законом порядке обеспечить:

6.1 опубликование настоящего постановления в порядке, установленном для официального опубликования (обнародования) муниципальных правовых актов Добрянского городского округа;

6.2 направление копии настоящего постановления в федеральный орган исполнительной власти, уполномоченный Правительством Российской Федерации на осуществление государственного кадастрового учета, государственной регистрации прав, ведение Единого государственного реестра недвижимости и предоставление сведений, содержащихся в Едином государственном реестре недвижимости;

6.3 направление копий настоящего постановления правообладателям земельных участков 59:18:3630201:3688, 59:18:3630201:875, 59:18:3630201:730, 59:18:3630201:731, 59:18:3630201:732, 59:18:3630201:783, 59:18:0420101:1009, 59:18:3630201:316, 59:18:0420101:1357, 59:18:0420101:5, 59:18:0420101:1310, 59:18:0420101:859, 59:18:0420101:190, 59:18:0420101:51, обремененных публичным сервитутом;

6.4 направление заявителю копии настоящего постановления, сведений о лицах, являющихся правообладателями земельных участков, обремененных

публичным сервитутом 59:18:3630201:3688, 59:18:3630201:875, 59:18:3630201:730, 59:18:3630201:731, 59:18:3630201:732, 59:18:3630201:783, 59:18:0420101:1009, 59:18:3630201:316, 59:18:0420101:1357, 59:18:0420101:5, 59:18:0420101:1310, 59:18:0420101:859, 59:18:0420101:190, 59:18:0420101:51.

7. Контроль за исполнением постановления возложить на первого заместителя главы администрации Добрянского городского округа.

Глава городского округа -
глава администрации Добрянского
городского округа



К.В. Лызов

Приложение
к постановлению
администрации Добрянского
городского округа
от 15.02.2022 № 309

РАСЧЕТ

платы за публичный сервитут^{*}

(земли, находящиеся в государственной собственности в кадастровом квартале 59:18:0420101)

1. Площадь земель, обремененных сервитутом, - 5372 кв. м.
2. Средний показатель кадастровой стоимости – 856,53 руб./ кв. м.
3. Процент от кадастровой стоимости – 0,01 %.
4. Срок публичного сервитута – 49 лет.
5. Размер платы за весь срок сервитута – 225463 руб. (не менее чем 0,1 % кадастровой стоимости земельного участка за весь срок сервитута).

ПЛАТЕЖНЫЕ РЕКВИЗИТЫ

для внесения платы за публичный сервитут

Управление Федерального Казначейства по Пермскому краю
(Управление имущественных и земельных отношений, л/с 04563298120)
Юридический и почтовый адрес: 618740, Пермский край, г. Добрянка,
ул. Советская, д. 14
ИНН 5948060183
КПП 594801001
Единый казначейский счет 40101810145370000048
Казначейский счет 03100643000000015600
Отделение Пермь Банка России// УФК по Пермскому краю г. Пермь
БИК 015773997
КБК 11105312040000120
ОКТМО 57718000
ОКПО 42922570
Код администратора доходов 506

* Расчет платы произведен в соответствии со статьей 39.46 Земельного кодекса Российской Федерации, приказом Министерства по управлению имуществом и градостроительной деятельности Пермского края от 12 ноября 2019 г. № СЭД-31-02-2-2-1393 «Об утверждении результатов определения кадастровой стоимости земельных участков в составе земель населенных пунктов на территории Пермского края».

РАСЧЕТ**платы за публичный сервитут***
(часть земельного участка 59:18:0420101:1310)

1. Кадастровая стоимость – 121204,2 руб.
2. Площадь участка – 820 кв. м.
3. Площадь части участка, обремененной сервитутом, – 124 кв. м.
4. Процент от кадастровой стоимости – 0,01%
5. Срок публичного сервитута – 49 лет.
6. Размер платы за весь срок сервитута – 898 руб. 09 коп.
(не менее чем 0,1 % кадастровой стоимости земельного участка за весь срок сервитута)

РАСЧЕТ**платы за публичный сервитут***
(часть земельного участка 59:18:3630201:316)

1. Кадастровая стоимость – 1066272 руб.
2. Площадь участка – 34800 кв. м.
3. Площадь части участка, обремененной сервитутом – 187 кв. м.
4. Процент от кадастровой стоимости – 0,01%
5. Срок публичного сервитута – 49 лет.
6. Размер платы за весь срок сервитута – 281 руб. 00 коп. (не менее чем 0,1 % кадастровой стоимости земельного участка за весь срок сервитута).

ПЛАТЕЖНЫЕ РЕКВИЗИТЫ**для внесения платы за публичный сервитут**

Управление Федерального Казначейства по Пермскому краю
(Управление имущественных и земельных отношений, л/с 04563298120)
Юридический и почтовый адрес: 618740, Пермский край, г. Добрянка,
ул. Советская, д. 14
ИНН 5948060183
КПП 594801001
Единый казначейский счет 40101810145370000048
Казначейский счет 03100643000000015600
Отделение Пермь Банка России// УФК по Пермскому краю г. Пермь
БИК 015773997
КБК 11105324040000120
ОКТМО 57718000
ОКПО 42922570
Код администратора доходов 506

* Расчет платы произведен в соответствии со статьей 39.46 Земельного кодекса Российской Федерации, приказом Министерства по управлению имуществом и градостроительной деятельности Пермского края от 12 ноября 2019 г. № СЭД-31-02-2-2-1393 «Об утверждении результатов определения кадастровой стоимости земельных участков в составе земель населенных пунктов на территории Пермского края».

РАСЧЕТ**платы за публичный сервитут***

(земли, находящиеся в государственной собственности в кадастровом квартале 59:18:3630201)

1. Площадь земель, обремененных сервитутом – 205 кв. м.
2. Средний показатель кадастровой стоимости – 0,9012 руб./ кв. м.
3. Процент от кадастровой стоимости – 0,01%.
4. Срок публичного сервитута – 49 лет.
5. Размер платы за весь срок сервитута – 9 руб. 05 коп. (не менее чем 0,1 % кадастровой стоимости земельного участка за весь срок сервитута).

ПЛАТЕЖНЫЕ РЕКВИЗИТЫ**для внесения платы за публичный сервитут**

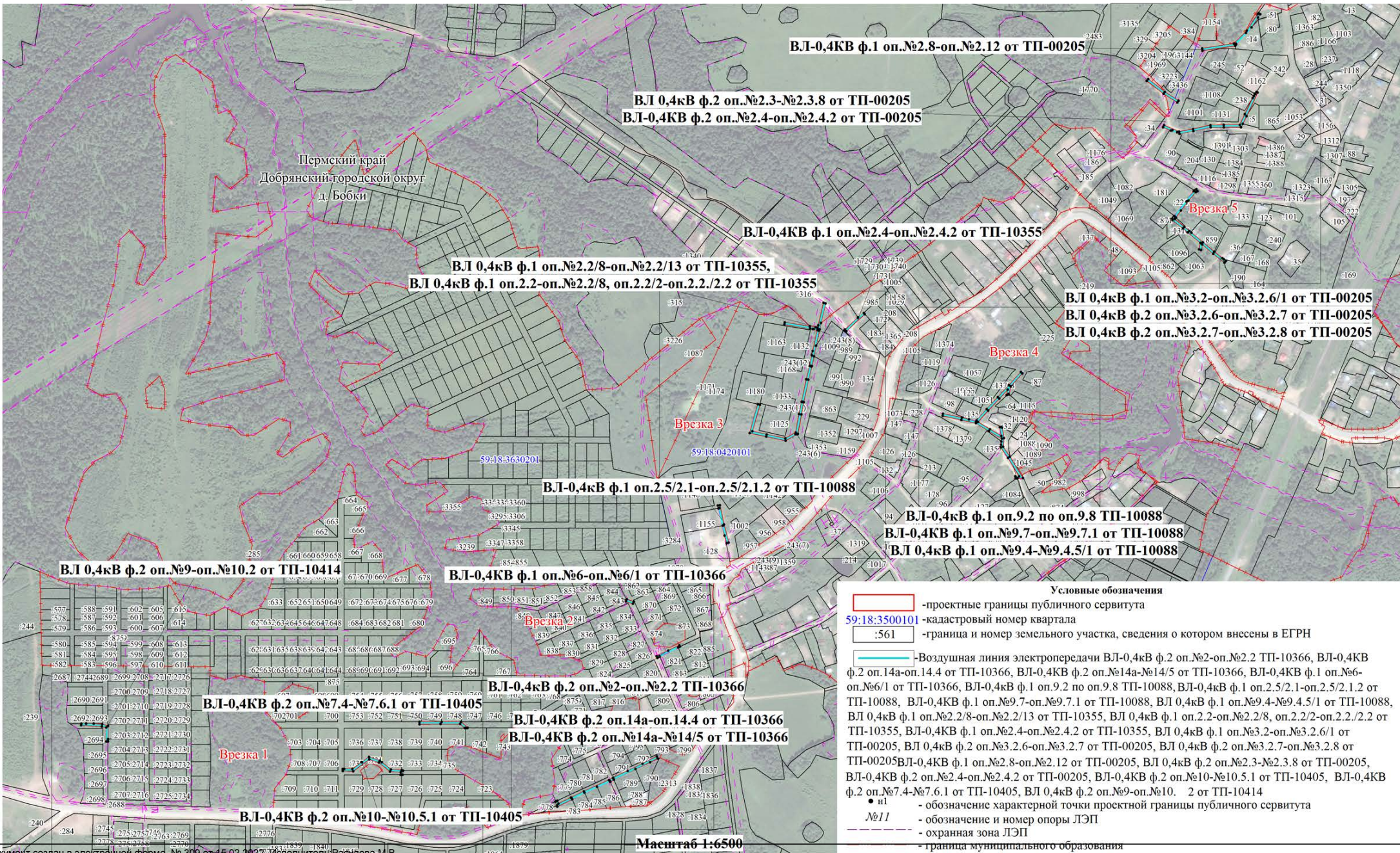
Управление Федерального Казначейства по Пермскому краю
(Управление имущественных и земельных отношений, л/с 04563298120)
Юридический и почтовый адрес: 618740, Пермский край, г. Добрянка,
ул. Советская, д. 14
ИНН 5948060183 КПП 594801001
Единый казначейский счет 40101810145370000048
Казначейский счет 03100643000000015600
Отделение Пермь Банка России//УФК по Пермскому краю г. Пермь
БИК 015773997 КБК 11105312040000120
ОКТМО 57718000 ОКПО 42922570
Код администратора доходов 506

* Расчет платы произведен в соответствии со статьей 39.46 Земельного кодекса РФ, постановлением Правительства Пермского края от 23.10.2013 №1479-п «Об утверждении результатов определения кадастровой стоимости земельных участков в составе земель сельскохозяйственного назначения на территории Пермского края и минимальных и средних значений удельных показателей кадастровой стоимости земель сельскохозяйственного назначения в разрезе видов использования и муниципальных районов (городских округов) Пермского края».

Схема расположения границ публичного сервитута

Объект: ВЛ-0,4кВ ф.2 оп.№2-оп.№2.2 ТП-10366, ВЛ-0,4кВ ф.2 оп.№14а-оп.14.4 от ТП-10366, ВЛ-0,4кВ ф.1 оп.№6-оп.№6/1 от ТП-10366, ВЛ-0,4кВ ф.1 оп.9.2 по оп.9.8 ТП-10088, ВЛ-0,4кВ ф.1 оп.2.5/2.1-оп.2.5/2.1.2 от ТП-10088, ВЛ-0,4кВ ф.1 оп.№9.7-оп.№9.7.1 от ТП-10088, ВЛ-0,4кВ ф.1 оп.№9.4-№9.4.5/1 от ТП-10088, ВЛ-0,4кВ ф.1 оп.№2.2/8-оп.№2.2/13 от ТП-10355, ВЛ-0,4кВ ф.1 оп.2.2-оп.№2.2/8, оп.2.2/2-оп.2.2/2.2 от ТП-10355, ВЛ-0,4кВ ф.1 оп.№2.4-оп.№2.4.2 от ТП-10355, ВЛ-0,4кВ ф.1 оп.№3.2-оп.№3.2.6/1 от ТП-00205, ВЛ-0,4кВ ф.2 оп.№3.2.6-оп.№3.2.7 от ТП-00205, ВЛ-0,4кВ ф.2 оп.№3.2.7-оп.№3.2.8 от ТП-00205, ВЛ-0,4кВ ф.1 оп.№2.8-оп.№2.12 от ТП-00205, ВЛ-0,4кВ ф.2 оп.№2.3-№2.3.8 от ТП-00205, ВЛ-0,4кВ ф.2 оп.№2.4-оп.№2.4.2 от ТП-00205, ВЛ-0,4кВ ф.2 оп.№10-№10.5.1 от ТП-10405, ВЛ-0,4кВ ф.2 оп.№7.4-№7.6.1 от ТП-10405, ВЛ-0,4кВ ф.2 оп.№9-оп.№10.2 от ТП-10414

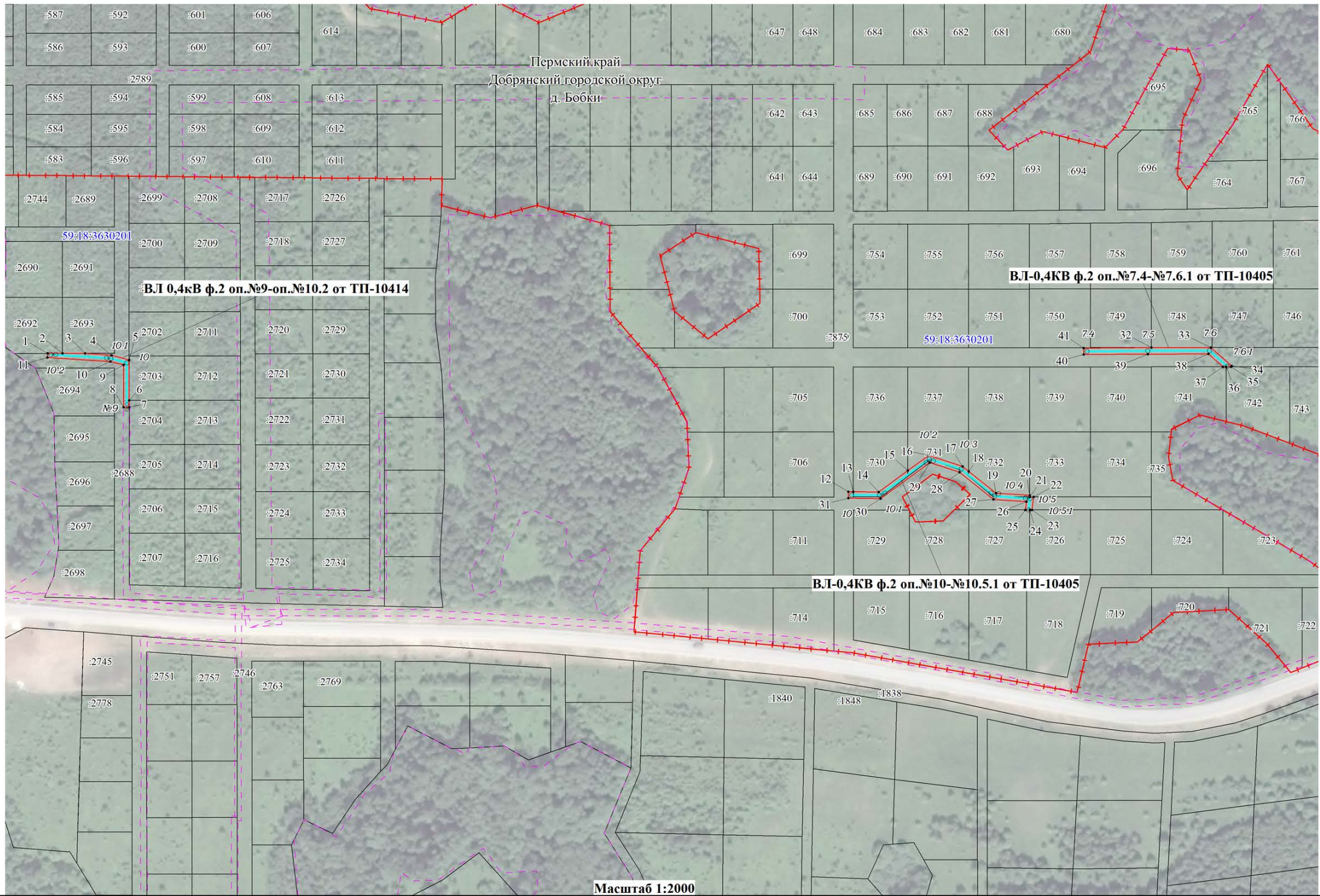
Местоположение: Пермский край, Добрянский городской округ, д. Бобки
 Площадь земель и/или части земельного участка, кв.м: 8123



Условные обозначения

- проектные границы публичного сервитута
- 59:18:3500101 - кадастровый номер квартала
- :561 - граница и номер земельного участка, сведения о котором внесены в ЕГРН
- Воздушная линия электропередачи ВЛ-0,4кВ ф.2 оп.№2-оп.№2.2 ТП-10366, ВЛ-0,4кВ ф.2 оп.14а-оп.14.4 от ТП-10366, ВЛ-0,4кВ ф.2 оп.№14а-№14/5 от ТП-10366, ВЛ-0,4кВ ф.1 оп.№6-оп.№6/1 от ТП-10366, ВЛ-0,4кВ ф.1 оп.9.2 по оп.9.8 ТП-10088, ВЛ-0,4кВ ф.1 оп.2.5/2.1-оп.2.5/2.1.2 от ТП-10088, ВЛ-0,4кВ ф.1 оп.№9.7-оп.№9.7.1 от ТП-10088, ВЛ-0,4кВ ф.1 оп.№9.4-№9.4.5/1 от ТП-10088, ВЛ-0,4кВ ф.1 оп.№2.2/8-оп.№2.2/13 от ТП-10355, ВЛ-0,4кВ ф.1 оп.2.2-оп.№2.2/8, оп.2.2/2-оп.2.2/2.2 от ТП-10355, ВЛ-0,4кВ ф.1 оп.№2.4-оп.№2.4.2 от ТП-10355, ВЛ-0,4кВ ф.1 оп.№3.2-оп.№3.2.6/1 от ТП-00205, ВЛ-0,4кВ ф.2 оп.№3.2.6-оп.№3.2.7 от ТП-00205, ВЛ-0,4кВ ф.2 оп.№3.2.7-оп.№3.2.8 от ТП-00205, ВЛ-0,4кВ ф.1 оп.№2.8-оп.№2.12 от ТП-00205, ВЛ-0,4кВ ф.2 оп.№2.3-№2.3.8 от ТП-00205, ВЛ-0,4кВ ф.2 оп.№2.4-оп.№2.4.2 от ТП-00205, ВЛ-0,4кВ ф.2 оп.№10-№10.5.1 от ТП-10405, ВЛ-0,4кВ ф.2 оп.№7.4-№7.6.1 от ТП-10405, ВЛ-0,4кВ ф.2 оп.№9-оп.№10.2 от ТП-10414
- н1 - обозначение характерной точки проектной границы публичного сервитута
- №11 - обозначение и номер опоры ЛЭП
- - - - - охранный зона ЛЭП
- - - - - граница муниципального образования

Масштаб 1:6500





Пермский край
Добрянский городской округ
д. Бобки

**ВЛ-0,4кВ ф.1 оп.№2.4-оп.№2.4.2
от ТП-10355/**

**ВЛ 0,4кВ ф.1 оп.№2.2/8-оп.№2.2/13 от ТП-10355,
ВЛ 0,4кВ ф.1 оп.2.2-оп.№2.2/8, оп.2.2/2-оп.2.2./2.2 от ТП-10355**

ВЛ-0,4кВ ф.1 оп.2.5/2.1-оп.2.5/2.1.2 от ТП-10088

Масштаб 1:2000



Пермский край
Добрянский городской округ
д. Бобки

59:18:0420101

ВЛ-0,4кВ ф.1 оп.9.2 по оп.9.8 ТП-10088
ВЛ-0,4кВ ф.1 оп.№9.7-оп.№9.7.1 от ТП-10088
ВЛ 0,4кВ ф.1 оп.№9.4-№9.4.5/1 от ТП-10088

Масштаб 1:2000



Пермский край
Добрянский городской округ
д. Бобки

ВЛ-0,4кВ ф.1 оп.№2.8-оп.№2.12 от ТП-00205

ВЛ 0,4кВ ф.2 оп.№2.3-№2.3.8 от ТП-00205
ВЛ-0,4кВ ф.2 оп.№2.4-оп.№2.4.2 от ТП-00205

ВЛ 0,4кВ ф.1 оп.№3.2-оп.№3.2.6/1 от ТП-00205
ВЛ 0,4кВ ф.2 оп.№3.2.6-оп.№3.2.7 от ТП-00205
ВЛ 0,4кВ ф.2 оп.№3.2.7-оп.№3.2.8 от ТП-00205

59:18:3630201

59:18:0420101

Масштаб 1:2000

Каталог координат (Система координат МСК-59, зона 2)									
Обозначение характерных точек границ	Координаты, м		Метод определения координат характерной точки	Мг, м	Обозначение характерных точек границ	Координаты, м		Метод определения координат характерной точки	Мг, м
	X	Y				X	Y		
1	2	3	4	5	1	2	3	4	5
1	539245.21	2245858.31	Геодезический метод	0.1	75	539368.49	2246945.12	Геодезический метод	0.1
2	539245.21	2245867.53	Геодезический метод	0.1	76	539372.11	2246943.42	Геодезический метод	0.1
3	539245.21	2245881.38	Геодезический метод	0.1	77	539382.45	2246965.27	Геодезический метод	0.1
4	539244.16	2245897.57	Геодезический метод	0.1	70	539392.26	2246986.55	Геодезический метод	0.1
5	539241.2	2245908.52	Геодезический метод	0.1					
6	539216.27	2245908.52	Геодезический метод	0.1	78	539656.73	2247063.05	Геодезический метод	0.1
7	539211.99	2245908.52	Геодезический метод	0.1	79	539620.07	2247070.66	Геодезический метод	0.1
8	539211.99	2245905.1	Геодезический метод	0.1	80	539586.23	2247079.75	Геодезический метод	0.1
9	539238.13	2245905.08	Геодезический метод	0.1	81	539585.19	2247075.89	Геодезический метод	0.1
10	539240.2	2245896.91	Геодезический метод	0.1	82	539599.34	2247072.09	Геодезический метод	0.1
11	539242.7	2245858.15	Геодезический метод	0.1	83	539618.2	2247068.38	Геодезический метод	0.1
1	539245.21	2245858.31	Геодезический метод	0.1	84	539650.99	2247061.99	Геодезический метод	0.1
					85	539650.66	2247060.22	Геодезический метод	0.1
12	539159.73	2246351.23	Геодезический метод	0.1	86	539655.92	2247059.13	Геодезический метод	0.1
13	539159.69	2246354.27	Геодезический метод	0.1	78	539656.73	2247063.05	Геодезический метод	0.1
14	539159.52	2246369.73	Геодезический метод	0.1					
15	539172.68	2246387.78	Геодезический метод	0.1	87	539847.06	2247134.74	Геодезический метод	0.1
16	539182.07	2246400.66	Геодезический метод	0.1	88	539846.11	2247138.63	Геодезический метод	0.1
17	539175.31	2246421.53	Геодезический метод	0.1	89	539795.73	2247124.42	Геодезический метод	0.1
18	539172.28	2246425.28	Геодезический метод	0.1	90	539789.89	2247151.48	Геодезический метод	0.1
19	539158.82	2246441.92	Геодезический метод	0.1	91	539782.57	2247186.49	Геодезический метод	0.1
20	539157.44	2246462.78	Геодезический метод	0.1	92	539793.33	2247206.39	Геодезический метод	0.1
21	539156.43	2246462.78	Геодезический метод	0.1	93	539828.23	2247212.72	Геодезический метод	0.1
22	539156.43	2246465.13	Геодезический метод	0.1	94	539851.46	2247217.43	Геодезический метод	0.1
23	539148.43	2246464.19	Геодезический метод	0.1	95	539893.83	2247226.45	Геодезический метод	0.1
24	539148.43	2246462.78	Геодезический метод	0.1	96	539919.16	2247232.79	Геодезический метод	0.1
25	539148.43	2246460.17	Геодезический метод	0.1	97	539939.12	2247236.97	Геодезический метод	0.1
26	539153.57	2246460.77	Геодезический метод	0.1	98	539947.27	2247238.67	Геодезический метод	0.1
27	539154.91	2246440.39	Геодезический метод	0.1	99	539986.92	2247247.13	Геодезический метод	0.1
28	539171.73	2246419.59	Геодезический метод	0.1	100	539988.23	2247239.99	Геодезический метод	0.1
29	539177.64	2246401.37	Геодезический метод	0.1	101	539988.56	2247238.23	Геодезический метод	0.1
30	539155.51	2246371.01	Геодезический метод	0.1	102	539989.46	2247233.32	Геодезический метод	0.1
31	539155.73	2246351.19	Геодезический метод	0.1	103	539997.23	2247185.16	Геодезический метод	0.1
12	539159.73	2246351.23	Геодезический метод	0.1	104	540001.18	2247185.8	Геодезический метод	0.1
					105	539993.52	2247233.24	Геодезический метод	0.1
32	539248.33	2246537.78	Геодезический метод	0.1	106	539991.56	2247244.04	Геодезический метод	0.1
33	539248.33	2246574.35	Геодезический метод	0.1	107	539990.83	2247248.01	Геодезический метод	0.1
34	539237	2246587.16	Геодезический метод	0.1	108	539995.72	2247249.12	Геодезический метод	0.1
35	539236.43	2246586.66	Геодезический метод	0.1	109	540037.76	2247259.01	Геодезический метод	0.1
36	539236.43	2246583.78	Геодезический метод	0.1	110	540036.84	2247262.9	Геодезический метод	0.1
37	539236.43	2246581.76	Геодезический метод	0.1	111	539999.84	2247254.16	Геодезический метод	0.1
38	539244.4	2246572.76	Геодезический метод	0.1	112	539988.09	2247251.48	Геодезический метод	0.1
39	539244.36	2246535.65	Геодезический метод	0.1	113	539957.03	2247244.8	Геодезический метод	0.1
40	539244.09	2246496.1	Геодезический метод	0.1	114	539937.1	2247240.63	Геодезический метод	0.1
41	539248.09	2246496.08	Геодезический метод	0.1	115	539918.26	2247236.7	Геодезический метод	0.1
32	539248.33	2246537.78	Геодезический метод	0.1	116	539892.93	2247230.34	Геодезический метод	0.1
					117	539850.65	2247221.34	Геодезический метод	0.1
42	539098.42	2246753.14	Геодезический метод	0.1	118	539827.48	2247216.66	Геодезический метод	0.1
43	539099.65	2246755.79	Геодезический метод	0.1	119	539790.73	2247210	Геодезический метод	0.1
44	539094.12	2246758.16	Геодезический метод	0.1	120	539790.44	2247209.46	Геодезический метод	0.1
45	539105.65	2246782.07	Геодезический метод	0.1	121	539790.73	2247206.12	Геодезический метод	0.1
46	539116.96	2246806.06	Геодезический метод	0.1	122	539790.29	2247206.08	Геодезический метод	0.1
47	539138.52	2246853.39	Геодезический метод	0.1	123	539790.05	2247208.73	Геодезический метод	0.1
48	539142.97	2246861.47	Геодезический метод	0.1	124	539778.35	2247187.11	Геодезический метод	0.1
49	539155.69	2246888.72	Геодезический метод	0.1	125	539785.98	2247150.65	Геодезический метод	0.1
50	539169.4	2246916.71	Геодезический метод	0.1	126	539792.72	2247119.42	Геодезический метод	0.1
51	539182.94	2246943.9	Геодезический метод	0.1	87	539847.06	2247134.74	Геодезический метод	0.1
52	539179.36	2246945.68	Геодезический метод	0.1					
53	539172.05	2246931	Геодезический метод	0.1	127	539986.12	2247249.71	Геодезический метод	0.1
54	539159.25	2246903.4	Геодезический метод	0.1	128	539985.89	2247249.94	Геодезический метод	0.1
55	539140.18	2246862.25	Геодезический метод	0.1	129	539985.67	2247249.71	Геодезический метод	0.1
56	539139.1	2246862.72	Геодезический метод	0.1	130	539985.89	2247249.48	Геодезический метод	0.1
57	539135.23	2246855.69	Геодезический метод	0.1	127	539986.12	2247249.71	Геодезический метод	0.1
58	539136.82	2246854.99	Геодезический метод	0.1					
59	539125.75	2246831.13	Геодезический метод	0.1	131	539918.93	2247234.98	Геодезический метод	0.1
60	539114.69	2246807.26	Геодезический метод	0.1	132	539918.71	2247235.2	Геодезический метод	0.1
61	539103.6	2246783.34	Геодезический метод	0.1	133	539918.48	2247234.98	Геодезический метод	0.1
62	539102.12	2246783.99	Геодезический метод	0.1	134	539918.71	2247234.75	Геодезический метод	0.1
63	539088.7	2246756.12	Геодезический метод	0.1	131	539918.93	2247234.98	Геодезический метод	0.1
64	539090.61	2246755.3	Геодезический метод	0.1					
65	539097.96	2246752.16	Геодезический метод	0.1	135	539851.29	2247219.42	Геодезический метод	0.1
42	539098.42	2246753.14	Геодезический метод	0.1	136	539851.06	2247219.65	Геодезический метод	0.1
					137	539850.84	2247219.42	Геодезический метод	0.1
66	539474.69	2246900.37	Геодезический метод	0.1	138	539851.06	2247219.19	Геодезический метод	0.1
67	539470.93	2246899.03	Геодезический метод	0.1	135	539851.29	2247219.42	Геодезический метод	0.1
68	539475.61	2246885.65	Геодезический метод	0.1					
69	539479.34	2246887.35	Геодезический метод	0.1	139	540010.38	2247323.76	Геодезический метод	0.1
66	539474.69	2246900.37	Геодезический метод	0.1	140	540009.81	2247324.13	Геодезический метод	0.1
					141	540018.6	2247334.67	Геодезический метод	0.1
70	539392.26	2246986.55	Геодезический метод	0.1	142	540016.58	2247336.51	Геодезический метод	0.1
71	539390.06	2246987.57	Геодезический метод	0.1	143	539984.38	2247302.08	Геодезический метод	0.1
72	539388.38	2246983.94	Геодезический метод	0.1	144	539987.28	2247299.32	Геодезический метод	0.1
73	539372.06	2246948.75	Геодезический метод	0.1	139	540010.38	2247323.76	Геодезический метод	0.1
74	539370.53	2246949.42	Геодезический метод	0.1					



145	539818.04	2247532.76	Геодезический метод	0.1	229	540198.41	2247923.47	Геодезический метод	0.1
146	539812.91	2247545.99	Геодезический метод	0.1	230	540195.36	2247921.23	Геодезический метод	0.1
147	539815.92	2247547.16	Геодезический метод	0.1	231	540180.54	2247939.71	Геодезический метод	0.1
148	539837.41	2247566.48	Геодезический метод	0.1	232	540173.09	2247949	Геодезический метод	0.1
149	539859.69	2247587.44	Геодезический метод	0.1	233	540169.63	2247953.05	Геодезический метод	0.1
150	539882.35	2247608.23	Геодезический метод	0.1	234	540151.63	2247974.1	Геодезический метод	0.1
151	539907.3	2247630.92	Геодезический метод	0.1	235	540133.57	2247995.83	Геодезический метод	0.1
152	539904.61	2247633.89	Геодезический метод	0.1	236	540121.84	2248010.99	Геодезический метод	0.1
153	539880.05	2247611.55	Геодезический метод	0.1	237	540119.31	2248014.18	Геодезический метод	0.1
154	539864.97	2247608.3	Геодезический метод	0.1	238	540116.44	2248017.99	Геодезический метод	0.1
155	539866.03	2247607.13	Геодезический метод	0.1	239	540113.28	2248015.55	Геодезический метод	0.1
156	539863.75	2247604.71	Геодезический метод	0.1	240	540113.51	2248015.26	Геодезический метод	0.1
157	539863.91	2247603.97	Геодезический метод	0.1	241	540129.82	2247994.1	Геодезический метод	0.1
158	539874.21	2247606.19	Геодезический метод	0.1	242	540147.44	2247973.28	Геодезический метод	0.1
159	539856.97	2247590.36	Геодезический метод	0.1	243	540137.23	2247971.25	Геодезический метод	0.1
160	539834.7	2247569.42	Геодезический метод	0.1	244	540138.01	2247967.34	Геодезический метод	0.1
161	539813.11	2247550	Геодезический метод	0.1	245	540150.11	2247969.72	Геодезический метод	0.1
162	539799.24	2247572.62	Геодезический метод	0.1	246	540170.01	2247946.46	Геодезический метод	0.1
163	539786.89	2247594.19	Геодезический метод	0.1	247	540177.87	2247936.65	Геодезический метод	0.1
164	539803.03	2247591.09	Геодезический метод	0.1	248	540193.57	2247917.05	Геодезический метод	0.1
165	539803.55	2247593.84	Геодезический метод	0.1	249	540195.91	2247916.68	Геодезический метод	0.1
166	539802.85	2247595.18	Геодезический метод	0.1	219	540201.12	2247920.5	Геодезический метод	0.1
167	539782.64	2247598.94	Геодезический метод	0.1					
168	539766.45	2247597.16	Геодезический метод	0.1	250	540581.27	2248078.11	Геодезический метод	0.1
169	539747.54	2247609.95	Геодезический метод	0.1	251	540583.62	2248079.69	Геодезический метод	0.1
170	539707.07	2247634.82	Геодезический метод	0.1	252	540581.38	2248083.01	Геодезический метод	0.1
171	539706.8	2247624.11	Геодезический метод	0.1	253	540575.37	2248078.96	Геодезический метод	0.1
172	539707.31	2247623.87	Геодезический метод	0.1	254	540556.81	2248066.46	Геодезический метод	0.1
173	539706.77	2247623.1	Геодезический метод	0.1	255	540546.28	2248056.36	Геодезический метод	0.1
174	539706.71	2247620.77	Геодезический метод	0.1	256	540525.84	2248037.52	Геодезический метод	0.1
175	539710.71	2247620.67	Геодезический метод	0.1	257	540524.03	2248037.32	Геодезический метод	0.1
176	539710.89	2247627.78	Геодезический метод	0.1	258	540522.12	2248035.48	Геодезический метод	0.1
177	539745.38	2247606.59	Геодезический метод	0.1	259	540512.95	2247974.3	Геодезический метод	0.1
178	539765.43	2247593.02	Геодезический метод	0.1	260	540516.91	2247973.7	Геодезический метод	0.1
179	539770.31	2247593.59	Геодезический метод	0.1	261	540525.88	2248033.54	Геодезический метод	0.1
180	539776.41	2247594.31	Геодезический метод	0.1	262	540550.9	2248057.66	Геодезический метод	0.1
181	539781.77	2247594.94	Геодезический метод	0.1	250	540581.27	2248078.11	Геодезический метод	0.1
182	539796.01	2247570.29	Геодезический метод	0.1	Площадь, кв.м.		8123		
183	539810.78	2247546.14	Геодезический метод	0.1					
184	539817.24	2247518.68	Геодезический метод	0.1					
185	539824.62	2247483.22	Геодезический метод	0.1					
186	539828.54	2247484.02	Геодезический метод	0.1					
187	539821.15	2247519.56	Геодезический метод	0.1					
145	539818.04	2247532.76	Геодезический метод	0.1					
188	540459.36	2247871.47	Геодезический метод	0.1					
189	540435.31	2247902.85	Геодезический метод	0.1					
190	540418.57	2247928.57	Геодезический метод	0.1					
191	540415.09	2247926.59	Геодезический метод	0.1					
192	540432.05	2247900.53	Геодезический метод	0.1					
193	540456.18	2247869.03	Геодезический метод	0.1					
188	540459.36	2247871.47	Геодезический метод	0.1					
194	540372.19	2247901.4	Геодезический метод	0.1					
195	540360.22	2247929.93	Геодезический метод	0.1					
196	540365.17	2247956.26	Геодезический метод	0.1					
197	540372.17	2247988.8	Геодезический метод	0.1					
198	540372.61	2248014.25	Геодезический метод	0.1					
199	540372.52	2248044.19	Геодезический метод	0.1					
200	540393.06	2248054.06	Геодезический метод	0.1					
201	540423.66	2248068.77	Геодезический метод	0.1					
202	540427.29	2248071.11	Геодезический метод	0.1					
203	540427.56	2248070.65	Геодезический метод	0.1					
204	540431.44	2248072.52	Геодезический метод	0.1					
205	540430.89	2248073.45	Геодезический метод	0.1					
206	540435.06	2248076.12	Геодезический метод	0.1					
207	540434.05	2248078.21	Геодезический метод	0.1					
208	540389.57	2248056.82	Геодезический метод	0.1					
209	540374.95	2248049.8	Геодезический метод	0.1					
210	540368.52	2248046.71	Геодезический метод	0.1					
211	540368.61	2248014.27	Геодезический метод	0.1					
212	540368.17	2247989.26	Геодезический метод	0.1					
213	540361.25	2247957.06	Геодезический метод	0.1					
214	540356.24	2247930.46	Геодезический метод	0.1					
215	540359.17	2247925.79	Геодезический метод	0.1					
216	540362.93	2247917.06	Геодезический метод	0.1					
217	540362.34	2247914.54	Геодезический метод	0.1					
218	540368.57	2247899.74	Геодезический метод	0.1					
194	540372.19	2247901.4	Геодезический метод	0.1					
219	540201.12	2247920.5	Геодезический метод	0.1					
220	540200.51	2247921.28	Геодезический метод	0.1					
221	540228.69	2247943.33	Геодезический метод	0.1					
222	540248.07	2247957.5	Геодезический метод	0.1					
223	540249.39	2247958.63	Геодезический метод	0.1					
224	540251.48	2247962.23	Геодезический метод	0.1					
225	540248	2247964.23	Геодезический метод	0.1					
226	540246.27	2247961.22	Геодезический метод	0.1					
227	540230.44	2247947.63	Геодезический метод	0.1					
228	540211.56	2247933.13	Геодезический метод	0.1					



Описание границ смежных землепользователей

Описание границы	Смежный землепользователь (при наличии кадастровый номер земельного участка)	Площадь обременения, кв.м
от точки 1 до точки 1	59:18:3630201:2688	273
от точки 1 до точки 2	59:18:3630201:2692	-
от точки 2 до точки 3	59:18:3630201:2693	-
от точки 5 до точки 6	59:18:3630201:2703	-
от точки 6 до точки 7	59:18:3630201:2704	-
от точки 21 до точки 13, от точки 32 до точки 32, от точки 42 до точки 61, от точки 64 до точки 42, от точки 66 до точки 66, от точки 70 до точки 70	59:18:3630201:875	1388
от точки 13 до точки 15	59:18:3630201:730	118
от точки 15 до точки 18	59:18:3630201:731	105
от точки 18 до точки 21	59:18:3630201:732	89
от точки 20 до точки 22	59:18:3630201:733	-
от точки 23 до точки 24	59:18:3630201:726	-
от точки 24 до точки 25	59:18:3630201:727	-
от точки 32 до точки 33	59:18:3630201:748	-
от точки 35 до точки 36	59:18:3630201:742	-
от точки 36 до точки 37	59:18:3630201:741	-
от точки 42 до точки 43	59:18:3630201:779	-
от точки 53 до точки 54	59:18:3630201:790	-
от точки 54 до точки 56	59:18:3630201:789	-
от точки 57 до точки 59	59:18:3630201:786	-
от точки 59 до точки 60	59:18:3630201:785	-
от точки 60 до точки 62	59:18:3630201:784	-
от точки 61 до точки 64	59:18:3630201:783	57
от точки 65 до точки 42	59:18:3630201:778	-
от точки 71 до точки 72	59:18:3630201:822	-
от точки 72 до точки 74	59:18:3630201:821	-
от точки 82 до точки 83	59:18:0420101:128	-
от точки 83 до точки 85	59:18:0420101:1155	-
от точки 87 до точки 88	59:18:0420101:1180	-
от точки 97 до точки 98, от точки 113 до точки 114	59:18:0420101:1009	57
от точки 100 до точки 101, от точки 105 до точки 106, от точки 108 до точки 111	59:18:3630201:316	187
от точки 120 до точки 123, от точки 127 до точки 127, от точки 131 до точки 131, от точки 135 до точки 135	59:18:0420101:243	-
от точки 139 до точки 141	59:18:3630201:985	-
от точки 141 до точки 142	59:18:3630201:172	-
от точки 145 до точки 147	59:18:0420101:135	-
от точки 154 до точки 156	59:18:0420101:64	-
от точки 165 до точки 166	59:18:0420101:32	-
от точки 171 до точки 173	59:18:0420101:1084	-
от точки 179 до точки 180	59:18:0420101:1357	8
от точки 201 до точки 203	59:18:0420101:238	-
от точки 204 до точки 206	59:18:0420101:1162	-
от точки 208 до точки 209	59:18:0420101:5	17
от точки 214 до точки 217	59:18:0420101:90	-
от точки 219 до точки 222	59:18:0420101:224	-
от точки 229 до точки 231, от точки 247 до точки 220	59:18:0420101:1310	124
от точки 233 до точки 235	59:18:0420101:859	93
от точки 236 до точки 237	59:18:0420101:36	-
от точки 237 до точки 240	59:18:0420101:190	10
от точки 250 до точки 253	59:18:0420101:51	20
от точки 254 до точки 257	59:18:0420101:14	-
от точки 82 до точки 82, от точки 87 до точки 97, от точки 98 до точки 100, от точки 101 до точки 105, от точки 106 до точки 108, от точки 111 до точки 113, от точки 114 до точки 87, от точки 139 до точки 139, от точки 145 до точки 179, от точки 180 до точки 145, от точки 189 до точки 189, от точки 194 до точки 208, от точки 209 до точки 194, от точки 220 до точки 229, от точки 231 до точки 233, от точки 235 до точки 237, от точки 240 до точки 247, от точки 253 до точки 250	земли Дорянского городского округа	5577
Итого		8123

