



АДМИНИСТРАЦИЯ
ДОБРЯНСКОГО ГОРОДСКОГО ОКРУГА

ПОСТАНОВЛЕНИЕ

03.02.2022

№ 241

г.Добрянка

**Об установлении публичного
сервитута**

В соответствии со статьей 23, главой V.7 Земельного кодекса Российской Федерации, Постановлением Правительства Российской Федерации от 24 февраля 2009 г. № 160 «О порядке установления охранных зон объектов электросетевого хозяйства и особых условий использования земельных участков, расположенных в границах таких зон», Уставом Добрянского городского округа, пунктом 3.4 Положения об управлении имущественных и земельных отношений администрации Добрянского городского округа, утвержденного решением Думы Добрянского городского округа от 19 декабря 2019 г. № 90, рассмотрев представленные документы, ходатайство об установлении публичного сервитута от 22 декабря 2021 г. вх. № 265-01-01-75-3575 открытого акционерного общества «Межрегиональная распределительная сетевая компания Урала», учитывая отсутствие заявлений иных правообладателей земельных участков в период публикации сообщения о возможном установлении публичного сервитута № 170/2021, администрация округа ПОСТАНОВЛЯЕТ:

1. Утвердить границы публичного сервитута общей площадью 1207 кв. м, в том числе:
 - на часть земельного участка с кадастровым номером 59:18:0000101:12572 площадью 39 кв. м;
 - на часть земельного участка с кадастровым номером 59:18:0400101:584 площадью 43 кв. м;
 - на часть земельного участка с кадастровым номером 59:18:3630101:4209 площадью 127 кв. м;
 - на часть земельного участка с кадастровым номером 59:18:0500101:249 площадью 47 кв. м;
 - на часть земельного участка с кадастровым номером 59:18:0500101:138 площадью 71 кв. м;



на земли, находящиеся в государственной собственности, площадью 880 кв. м, расположенные в кадастровых кварталах 59:18:0400101, 59:18:0500101.

2. Установить публичный сервитут на основании ходатайства открытого акционерного общества «Межрегиональная распределительная сетевая компания Урала» (620026, Свердловская обл., г. Екатеринбург, ул. Мамина-Сибиряка, д. 140, ОГРН 1056604000970, ИНН 6671163413) общей площадью 1207 кв. м, в том числе:

на часть земельного участка с кадастровым номером 59:18:0000000:12572 площадью 39 кв. м, расположенного по адресу: Пермский край, Добрянский район, Краснослудское сельское поселение;

на часть земельного участка с кадастровым номером 59:18:0400101:584, площадью 43 кв. м, расположенного по адресу: Пермский край, Добрянский район, Краснослудское сельское поселение, д. Залесная;

на часть земельного участка с кадастровым номером 59:18:3630101:4209, площадью 127 кв. м, расположенного по адресу: Пермский край, Добрянский район, Краснослудское сельское поселение, ООО «Совхоз Восток»;

на часть земельного участка с кадастровым номером 59:18:0500101:249 площадью 47 кв. м, расположенного по адресу: Пермский край, Добрянский район, Краснослудское сельское поселение;

на часть земельного участка с кадастровым номером 59:18:0500101:138 площадью 71 кв. м, расположенного по адресу: Пермский край, Добрянский район, Краснослудский с/с, ст. Пальники;

на земли, находящиеся в государственной собственности, площадью 880 кв. м, расположенные в кадастровых кварталах:

59:18:0500101, по адресу: Пермский край, Добрянский городской округ, поселок при станции Пальники;

59:18:0400101, по адресу: Пермский край, Добрянский городской округ, д. Залесная,

в целях размещения объекта «ВЛ 0,4 кВ №2 (от оп.№6.8-№6.8.1) от ТП-10322, ВЛ 0,4 кВ №2 оп.№13.1-№13.1.6 от ТП-10322, ВЛ 0,4 кВ №1 оп.№11-№11.1 от ТП-01123, ВЛ 0,4 кВ №3 оп.№10-№12 от ТП-10123», сроком на 49 лет.

3. Определить порядок расчета за публичный сервитут согласно приложению к настоящему постановлению.

4. Открытому акционерному обществу «Межрегиональная распределительная сетевая компания Урала» в установленном законом порядке обеспечить:

4.1 внесение платы за публичный сервитут единовременным платежом не позднее шести месяцев со дня издания настоящего постановления по платежным реквизитам, указанным в приложении к настоящему постановлению;

4.2 после прекращения действия публичного сервитута привести земли государственной собственности и части земельных участков с кадастровыми номерами 59:18:0000000:12572, 59:18:0400101:584, 59:18:3630101:4209,

59:18:0500101:249, 59:18:0500101:138, обремененные публичным сервитутом, в состояние, пригодное для их использования в соответствии с видом разрешенного использования.

5. Открытое акционерное общество «Межрегиональная распределительная сетевая компания Урала» вправе:

5.1 приступить к осуществлению публичного сервитута после внесения платы за публичный сервитут в соответствии с настоящим постановлением, но не ранее дня внесения сведений о нем в Единый государственный реестр недвижимости;

5.2 в установленных границах публичного сервитута осуществлять, в соответствии с требованиями законодательства Российской Федерации, деятельность, для обеспечения которой установлен публичный сервитут;

5.3 до окончания срока публичного сервитута обратиться с ходатайством об установлении публичного сервитута на новый срок.

6. Управлению имущественных и земельных отношений администрации Добрянского городского округа в установленном законом порядке обеспечить:

6.1 опубликование настоящего постановления в порядке, установленном для официального опубликования (обнародования) муниципальных правовых актов Добрянского городского округа;

6.2 направление копии настоящего постановления в федеральный орган исполнительной власти, уполномоченный Правительством Российской Федерации на осуществление государственного кадастрового учета, государственной регистрации прав, ведение Единого государственного реестра недвижимости и предоставление сведений, содержащихся в Едином государственном реестре недвижимости;

6.3 направление копий настоящего постановления правообладателям земельных участков 59:18:0000000:12572, 59:18:0400101:584, 59:18:3630101:4209, 59:18:0500101:249, 59:18:0500101:138, обремененных публичным сервитутом;

6.4 направление заявителю копии настоящего постановления, сведений о лицах, являющихся правообладателями земельных участков, обремененных публичным сервитутом 59:18:0000000:12572, 59:18:0400101:584, 59:18:3630101:4209, 59:18:0500101:249, 59:18:0500101:138.

7. Контроль за исполнением постановления возложить на первого заместителя главы администрации Добрянского городского округа.

Глава городского округа -
глава администрации Добрянского
городского округа



К.В. Лызов



Приложение
к постановлению
администрации Добрянского
городского округа
от _____ № _____

РАСЧЕТ
платы за публичный сервитут*
(земли, находящиеся в государственной собственности)

1. Площадь земель, обремененных сервитутом, - 880 кв. м.
2. Средний показатель кадастровой стоимости – 856,53 руб./ кв. м.
3. Процент от кадастровой стоимости – 0,01 %.
4. Срок публичного сервитута – 49 лет.
5. Размер платы за весь срок сервитута – 36933 руб.
(не менее чем 0,1 % кадастровой стоимости земельного участка за весь срок сервитута)

ПЛАТЕЖНЫЕ РЕКВИЗИТЫ
для внесения платы за публичный сервитут

Управление Федерального Казначейства по Пермскому краю
(Управление имущественных и земельных отношений, л/с 04563298120)
Юридический и почтовый адрес: 618740, Пермский край, г. Добрянка,
ул. Советская, д. 14
ИНН 5948060183
КПП 594801001
Единый казначейский счет 40101810145370000048
Казначейский счет 03100643000000015600
Отделение Пермь Банка России// УФК по Пермскому краю г. Пермь
БИК 015773997
КБК 11105312040000120
ОКТМО 57718000
ОКПО 42922570
Код администратора доходов 506

* Расчет платы произведен в соответствии со статьей 39.46 Земельного кодекса Российской Федерации, приказом Министерства по управлению имуществом и градостроительной деятельности Пермского края от 12 ноября 2019 г. № СЭД-31-02-2-2-1393 «Об утверждении результатов определения кадастровой стоимости земельных участков в составе земель населенных пунктов на территории Пермского края».

РАСЧЕТ**платы за публичный сервитут***
(часть земельного участка 59:18:0000000:12572)

1. Кадастровая стоимость – 173441,28 руб.
2. Площадь участка – 5828 кв. м.
3. Площадь части участка, обремененной сервитутом, – 39 кв. м.
4. Процент от кадастровой стоимости – 0,01%
5. Срок публичного сервитута – 49 лет.
6. Размер платы за весь срок сервитута – 57 руб.
(не менее чем 0,1 % кадастровой стоимости земельного участка за весь срок сервитута)

РАСЧЕТ**платы за публичный сервитут***
(часть земельного участка 59:18:0400101:584)

1. Кадастровая стоимость – 526611 руб.
2. Площадь участка – 2175 кв. м.
3. Площадь части участка, обремененной сервитутом, – 43 кв. м.
4. Процент от кадастровой стоимости – 0,01%
5. Срок публичного сервитута – 49 лет.
6. Размер платы за весь срок сервитута – 510 руб.
(не менее чем 0,1 % кадастровой стоимости земельного участка за весь срок сервитута)

РАСЧЕТ**платы за публичный сервитут***
(часть земельного участка 59:18:3630101:4209)

1. Кадастровая стоимость – 15953,4 руб.
2. Площадь участка – 18000 кв. м.
3. Площадь части участка, обремененной сервитутом, – 127 кв. м.
4. Процент от кадастровой стоимости – 0,01%
5. Срок публичного сервитута – 49 лет.
6. Размер платы за весь срок сервитута – 5 руб.
(не менее чем 0,1 % кадастровой стоимости земельного участка за весь срок сервитута)

ПЛАТЕЖНЫЕ РЕКВИЗИТЫ
для внесения платы за публичный сервитут

Управление Федерального Казначейства по Пермскому краю
(Управление имущественных и земельных отношений, л/с 04563298120)
Юридический и почтовый адрес: 618740, Пермский край, г. Добрянка,
ул. Советская, д. 14
ИНН 5948060183 КПП 594801001
Единый казначейский счет 40101810145370000048
Казначейский счет 03100643000000015600

Отделение Пермь Банка России//УФК по Пермскому краю г. Пермь
БИК 015773997 КБК 11105324040000120
ОКТМО 57718000 ОКПО 42922570
Код администратора доходов 506

* Расчет платы произведен в соответствии со статьей 39.46 Земельного кодекса Российской Федерации, постановлением Правительства Пермского края от 23 октября 2013 г. № 1479-п «Об утверждении результатов определения кадастровой стоимости земельных участков в составе земель сельскохозяйственного назначения на территории Пермского края и минимальных и средних значений удельных показателей кадастровой стоимости земель сельскохозяйственного назначения в разрезе видов использования и муниципальных районов (городских округов) Пермского края».

Схема расположения границ публичного сервитута

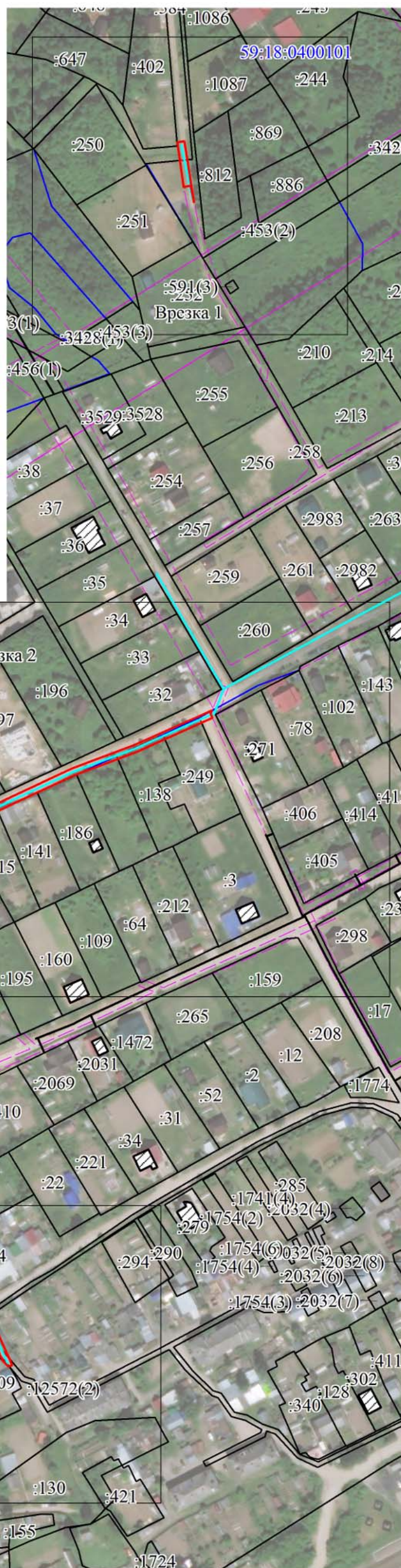
Объект: ВЛ 0,4 кВ №2 (от оп.№6.8-№6.8.1) от ТП-10322, ВЛ 0,4 кВ №2 оп.№13.1 -№13.1.6 от ТП-10322, ВЛ 0,4 кВ №1 оп.№11 - №11.1 от ТП-01123,

ВЛ 0,4 кВ №3 оп.№10 - №12 от ТП-10123

Местоположение: Пермский край, Добрянский городской округ, ст. Пальники

Площадь земель и/или части земельного участка, кв.м: 1207

| Описание границы | Смежный землепользователь (при наличии кадастровый номер земельного участка) | Площадь обременения, кв.м |
|--|--|---------------------------|
| 1 | 2 | 3 |
| от точки 2 до точки 3, от точки 4 до точки 5, от точки 7 до точки 8, от точки 10 до точки 11, от точки 13 до точки 16, от точки 19 до точки 23, от точки 23 до точки 27, от точки 30 до точки 40, от точки 43 до точки 46, от точки 49 до точки 3С | земли Добрянского городского округа | 880 |
| от точки 1 до точки 2 | 59:18:0500101:309 | - |
| от точки 3 до точки 4, от точки 5 до точки 7, от точки 8 до точки 10, от точки 11 до точки 1 | 59:18:0000000:12572 | 39 |
| от точки 16 до точки 19 | 59:18:0400101:584 | 43 |
| от точки 20 до точки 21 | 59:18:3630101:4372 | - |
| от точки 21 до точки 23, от точки 27 до точки 20 | 59:18:3630101:4209 | 127 |
| от точки 40 до точки 41 | 59:18:0500101:249 | 47 |
| от точки 41 до точки 43 | 59:18:0500101:138 | 71 |
| от точки 46 до точки 48 | 59:18:0500101:121 | - |
| от точки 48 до точки 49 | 59:18:0500101:127 | - |



Условные обозначения

- проектные границы публичного сервитута
- кадастровый номер квартала
- граница и номер земельного участка, сведения о котором внесены в ЕГРН
- ВЛ 0,4 кВ №2 (от оп.№6.8-№6.8.1) от ТП-10322, ВЛ 0,4 кВ №2 оп.№13.1 -№13.1.6 от ТП-10322, ВЛ 0,4 кВ №1 оп.№11 - №11.1 от ТП-01123, ВЛ 0,4 кВ №3 оп.№10 - №12 от ТП-10123
- 1 - обозначение характерной точки проектной границы публичного сервитута
- №11 - обозначение и номер опоры ЛЭП
- охранная зона ЛЭП





Масштаб 1:1000





Масштаб 1:1000





Масштаб 1:1000





Масштаб 1:1000



| Каталог координат (Система координат МСК-59, зона 2) | | | | | | | | | |
|--|---------------|------------|--|-------|-------------------------------|---------------|------------|--|-------|
| Обозначение характерных точек границ | Координаты, м | | Метод определения координат характерной точки | Mt, м | Обозначени е характерны | Координаты, м | | Метод определения координат характерной точки | Mt, м |
| | X | Y | | | | X | Y | | |
| 1 | 2 | 3 | 4 | 5 | 1 | 2 | 3 | 4 | 5 |
| 1 | 536500,48 | 2241165,4 | Геодезический метод | 0,1 | 25 | 536466,82 | 2240853,73 | Геодезический метод | 0,1 |
| 2 | 536503,87 | 2241161,81 | Геодезический метод | 0,1 | 26 | 536464,42 | 2240855,37 | Геодезический метод | 0,1 |
| 3 | 536506,32 | 2241160,71 | Геодезический метод | 0,1 | 27 | 536464,84 | 2240851,42 | Геодезический метод | 0,1 |
| 4 | 536516,51 | 2241156,1 | Геодезический метод | 0,1 | 28 | 536465,54 | 2240844,89 | Геодезический метод | 0,1 |
| 5 | 536527,21 | 2241151,25 | Геодезический метод | 0,1 | 29 | 536464,62 | 2240811,52 | Геодезический метод | 0,1 |
| 6 | 536528,2 | 2241150,8 | Геодезический метод | 0,1 | 20 | 536466,74 | 2240811,46 | Геодезический метод | 0,1 |
| 7 | 536527,48 | 2241151,63 | Геодезический метод | 0,1 | | | | | |
| 8 | 536528,05 | 2241152,48 | Геодезический метод | 0,1 | 30 | 536786,75 | 2241082,92 | Геодезический метод | 0,1 |
| 9 | 536530,14 | 2241154,31 | Геодезический метод | 0,1 | 31 | 536805,67 | 2241123,63 | Геодезический метод | 0,1 |
| 10 | 536529,49 | 2241154,6 | Геодезический метод | 0,1 | 32 | 536826,28 | 2241167,4 | Геодезический метод | 0,1 |
| 11 | 536505,17 | 2241165,61 | Геодезический метод | 0,1 | 33 | 536842,39 | 2241202,08 | Геодезический метод | 0,1 |
| 12 | 536501,35 | 2241167,33 | Геодезический метод | 0,1 | 34 | 536855,83 | 2241238,25 | Геодезический метод | 0,1 |
| 1 | 536500,48 | 2241165,4 | Геодезический метод | 0,1 | 35 | 536872,21 | 2241274,89 | Геодезический метод | 0,1 |
| | | | | | 36 | 536875,44 | 2241282,35 | Геодезический метод | 0,1 |
| 13 | 537166,21 | 2241272,75 | Геодезический метод | 0,1 | 37 | 536873,62 | 2241281,69 | Геодезический метод | 0,1 |
| 14 | 537175,7 | 2241270,79 | Геодезический метод | 0,1 | 38 | 536871,24 | 2241282,75 | Геодезический метод | 0,1 |
| 15 | 537174,9 | 2241266,88 | Геодезический метод | 0,1 | 39 | 536868,55 | 2241276,49 | Геодезический метод | 0,1 |
| 16 | 537190,16 | 2241264,74 | Геодезический метод | 0,1 | 40 | 536868,53 | 2241276,44 | Геодезический метод | 0,1 |
| 17 | 537200,46 | 2241263,3 | Геодезический метод | 0,1 | 41 | 536859,12 | 2241255,38 | Геодезический метод | 0,1 |
| 18 | 537201,25 | 2241267,22 | Геодезический метод | 0,1 | 42 | 536852,13 | 2241239,77 | Геодезический метод | 0,1 |
| 19 | 537190,53 | 2241268,91 | Геодезический метод | 0,1 | 43 | 536847,96 | 2241228,56 | Геодезический метод | 0,1 |
| 13 | 537166,21 | 2241272,75 | Геодезический метод | 0,1 | 44 | 536838,69 | 2241203,62 | Геодезический метод | 0,1 |
| | | | | | 45 | 536822,66 | 2241169,1 | Геодезический метод | 0,1 |
| 20 | 536466,74 | 2240811,46 | Геодезический метод | 0,1 | 46 | 536808,56 | 2241139,16 | Геодезический метод | 0,1 |
| 21 | 536469,38 | 2240846,58 | Геодезический метод | 0,1 | 47 | 536809,86 | 2241138,44 | Геодезический метод | 0,1 |
| 22 | 536469,38 | 2240846,58 | Геодезический метод | 0,1 | 48 | 536798,08 | 2241115,56 | Геодезический метод | 0,1 |
| 23 | 536468,69 | 2240853,04 | Геодезический метод | 0,1 | 49 | 536794,59 | 2241109,27 | Геодезический метод | 0,1 |
| 24 | 536468,38 | 2240856,01 | Геодезический метод | 0,1 | 50 | 536783,13 | 2241084,6 | Геодезический метод | 0,1 |
| | | | | | 30 | 536786,75 | 2241082,92 | Геодезический метод | 0,1 |

