



АДМИНИСТРАЦИЯ  
ДОБРЯНСКОГО ГОРОДСКОГО ОКРУГА

ПОСТАНОВЛЕНИЕ

17.01.2022

№ 67

г.Добрянка

**Об установлении  
публичного сервитута**

В соответствии со статьей 23, главой V.7 Земельного кодекса Российской Федерации, Постановлением Правительства Российской Федерации от 24 февраля 2009 г. № 160 «О порядке установления охранных зон объектов электросетевого хозяйства и особых условий использования земельных участков, расположенных в границах таких зон», Уставом Добрянского городского округа, пунктом 3.4 Положения об управлении имущественных и земельных отношений администрации Добрянского городского округа, утвержденного решением Думы Добрянского городского округа от 19 декабря 2019 г. № 90, договором об осуществлении технологического присоединения к электрическим сетям от 11 августа 2021 г. № 4500069344, рассмотрев представленные документы, ходатайство об установлении публичного сервитута от 09 декабря 2021 г. вх. № 265-01-01-75-3454 открытого акционерного общества «Межрегиональная распределительная сетевая компания Урала», учитывая отсутствие заявлений иных правообладателей земельных участков в период публикации сообщения № 156/2021 о возможном установлении публичного сервитута, администрация округа **ПОСТАНОВЛЯЕТ:**

1. Утвердить границы публичного сервитута общей площадью 311 кв. м, в том числе:

на часть земельного участка с кадастровым номером 59:18:3630101:1908 площадью 33 кв. м;

на часть земельного участка с кадастровым номером 59:18:3630101:1907 площадью 62 кв. м;

на часть земельного участка с кадастровым номером 59:18:3630101:1978 площадью 216 кв. м.

2. Установить публичный сервитут на основании ходатайства открытого акционерного общества «Межрегиональная распределительная

сетевая компания Урала» (620026, Свердловская обл., г. Екатеринбург, ул. Мамина-Сибиряка, д. 140, ОГРН 1056604000970, ИНН 6671163413), общей площадью 311 кв. м, в том числе:

на часть земельного участка с кадастровым номером 59:18:3630101:1908, находящегося в частной собственности, расположенного по адресу: Пермский край, Добрянский район, Краснослудское сельское поселение, ООО «Совхоз «Всходы», урочище «Чумское», площадью 33 кв. м;

на часть земельного участка с кадастровым номером 59:18:3630101:1907, находящегося в частной собственности, расположенного по адресу: Пермский край, Добрянский район, Краснослудское сельское поселение, ООО «Совхоз «Всходы», урочище «Чумское», площадью 62 кв. м;

на часть земельного участка с кадастровым номером 59:18:3630101:1978, находящегося в частной собственности, расположенного по адресу: Пермский край, Добрянский район, Краснослудское сельское поселение, ООО «Совхоз «Всходы», урочище «Чумское», площадью 216 кв. м,

в целях размещения ВЛ 0,4 кВ (для подключения (технологического присоединения) к сетям инженерно-технического обеспечения (объект «Строительство ВЛ 0,4 кВ с установкой ПУ для электроснабжения урочища «Чумское» (4500069344))), сроком на 49 лет.

3. Открытое акционерное общество «Межрегиональная распределительная сетевая компания Урала» вправе:

3.1 приступить к осуществлению публичного сервитута со дня заключения соглашения о его осуществлении, но не ранее дня внесения сведений о публичном сервитуте в Единый государственный реестр недвижимости;

3.2 в установленных границах публичного сервитута осуществлять, в соответствии с требованиями законодательства Российской Федерации, деятельность, для обеспечения которой установлен публичный сервитут;

3.3 до окончания срока публичного сервитута обратиться с ходатайством об установлении публичного сервитута на новый срок.

4. Открытому акционерному обществу «Межрегиональная распределительная сетевая компания Урала» в установленном законом порядке после прекращения действия публичного сервитута привести части земельных участков с кадастровыми номерами 59:18:3630101:1908, 59:18:3630101:1907, 59:18:3630101:1978, обремененных публичным сервитутом, в состояние, пригодное для их использования в соответствии с видом разрешенного использования земельного участка.

5. Управлению имущественных и земельных отношений администрации Добрянского городского округа в установленном законом порядке обеспечить:

5.1 опубликование настоящего постановления в порядке, установленном для официального опубликования (обнародования) муниципальных правовых актов Добрянского городского округа;

5.2 направление копии настоящего постановления в федеральный орган исполнительной власти, уполномоченный Правительством Российской Федерации на осуществление государственного кадастрового учета, ведение Единого государственного реестра недвижимости и предоставление сведений, содержащихся в Едином государственном реестре недвижимости;

5.3 направление копии настоящего постановления правообладателям земельных участков с кадастровыми номерами 59:18:3630101:1908, 59:18:3630101:1907, 59:18:3630101:1978;

5.4 направление заявителю копии настоящего постановления, сведений о лицах, являющихся правообладателями земельных участков с кадастровыми номерами 59:18:3630101:1908, 59:18:3630101:1907, 59:18:3630101:1978.

6. Контроль за исполнением постановления возложить на первого заместителя главы администрации Добрянского городского округа.

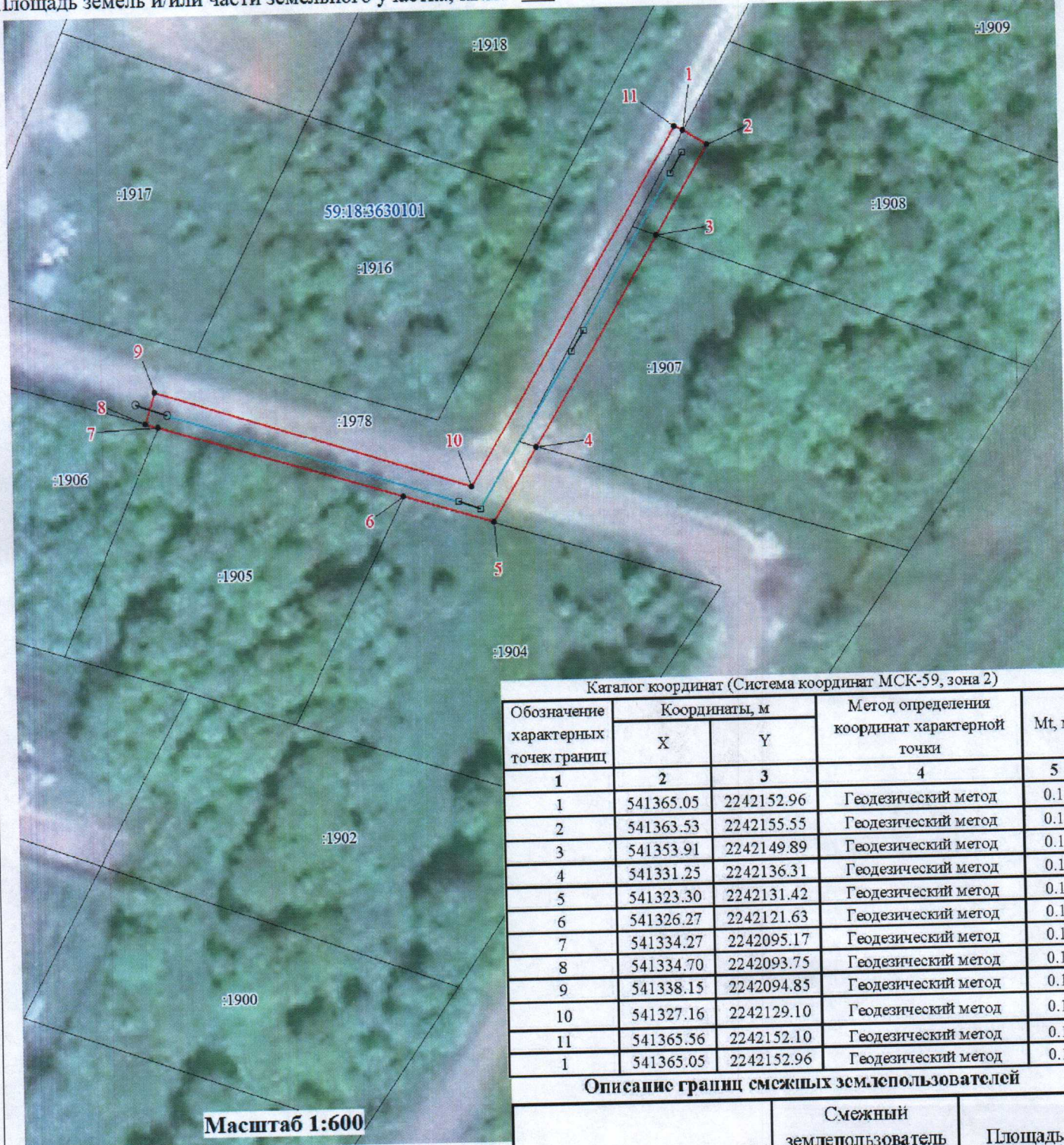
Глава городского округа -  
глава администрации  
Добрянского городского округа



К.В. Лызов

**Схема расположения границ публичного сервитута**

Объект: Строительство ВЛ 0,4 кВ с установкой ПУ для электроснабжения урочища "Чумское" (4500069344)  
 Местоположение: Пермский край, г. Добрянка, ур. Чумское  
 Площадь земель и/или части земельного участка, кв.м: 311



Масштаб 1:600

- Условные обозначения**
- проектные границы публичного сервитута
  - 59:07:0290102 - кадастровый номер квартала
  - :22 - граница и номер земельного участка, сведения о котором внесены в ЕГРН
  - Строительство ВЛ 0,4 кВ
  - n1 - обозначение характерной точки проектной границы публичного сервитута
  - №11 - обозначение и номер опоры ЛЭП
  - - охранный зона ЛЭП
  - - - - граница муниципального образования

Каталог координат (Система координат МСК-59, зона 2)

Обозначение характерных точек границ	Координаты, м		Метод определения координат характерной точки	Mt, м
	X	Y		
1	2	3	4	5
1	541365.05	2242152.96	Геодезический метод	0.1
2	541363.53	2242155.55	Геодезический метод	0.1
3	541353.91	2242149.89	Геодезический метод	0.1
4	541331.25	2242136.31	Геодезический метод	0.1
5	541323.30	2242131.42	Геодезический метод	0.1
6	541326.27	2242121.63	Геодезический метод	0.1
7	541334.27	2242095.17	Геодезический метод	0.1
8	541334.70	2242093.75	Геодезический метод	0.1
9	541338.15	2242094.85	Геодезический метод	0.1
10	541327.16	2242129.10	Геодезический метод	0.1
11	541365.56	2242152.10	Геодезический метод	0.1
1	541365.05	2242152.96	Геодезический метод	0.1

Описание границ смежных зем.пользователей

Описание границы	Смежный землепользователь (при наличии кадастровый номер земельного участка)	Площадь обременения, кв.м
от точки 1 до точки 3	59:18:3630101:1908	33
от точки 3 до точки 4	59:18:3630101:1907	62
от точки 4 до точки 5, от точки 8 до точки 1	59:18:3630101:1978	216
от точки 5 до точки 6	59:18:3630101:1904	0
от точки 6 до точки 7	59:18:3630101:1905	0
от точки 7 до точки 8	59:18:3630101:1906	0
<b>Итого</b>		<b>311</b>