



АДМИНИСТРАЦИЯ  
ДОБРЯНСКОГО ГОРОДСКОГО ОКРУГА

ПОСТАНОВЛЕНИЕ

28.01.2022

№ 202

г.Добрянка

**Об установлении публичного  
сервитута**

В соответствии со статьей 23, главой V.7 Земельного кодекса Российской Федерации, Постановлением Правительства Российской Федерации от 24 февраля 2009 г. № 160 «О порядке установления охранных зон объектов электросетевого хозяйства и особых условий использования земельных участков, расположенных в границах таких зон», Уставом Добрянского городского округа, пунктом 3.4 Положения об управлении имущественных и земельных отношений администрации Добрянского городского округа, утвержденного решением Думы Добрянского городского округа от 19 декабря 2019 г. № 90, рассмотрев представленные документы, ходатайство об установлении публичного сервитута от 30 ноября 2021 г. вх. № 265-01-01-75-3347 открытого акционерного общества «Межрегиональная распределительная сетевая компания Урала», учитывая отсутствие заявлений иных правообладателей земельных участков в период публикации сообщения о возможном установлении публичного сервитута от 08 декабря 2021 г. № 150/2021,

администрация округа ПОСТАНОВЛЯЕТ:

1. Утвердить границы публичного сервитута общей площадью 3206 кв. м, в том числе:

на часть земельного участка с кадастровым номером 59:18:3500101:561 площадью 8 кв. м;

на часть земельного участка с кадастровым номером 59:18:3500101:540 площадью 152 кв. м;

на часть земельного участка с кадастровым номером 59:18:3500101:560 площадью 1720 кв. м;

на часть земельного участка с кадастровым номером 59:18:3500101:795 площадью 17 кв. м;



на часть земельного участка с кадастровым номером 59:18:3500101:798 площадью 98 кв. м;

на часть земельного участка с кадастровым номером 59:18:3500101:799 площадью 98 кв. м;

на часть земельного участка с кадастровым номером 59:18:3500101:797 площадью 99 кв. м;

на часть земельного участка с кадастровым номером 59:18:3500101:652 площадью 183 кв. м;

на земли, находящиеся в государственной собственности, площадью 831 кв. м, расположенные в кадастровом квартале 59:18:3500101.

2. Установить публичный сервитут на основании ходатайства открытого акционерного общества «Межрегиональная распределительная сетевая компания Урала» (620026, Свердловская обл., г. Екатеринбург, ул. Мамина-Сибиряка, д. 140, ОГРН 1056604000970, ИНН 6671163413) общей площадью 3206 кв. м, в том числе:

на часть земельного участка с кадастровым номером 59:18:3500101:561 площадью 8 кв. м, расположенного по адресу: Пермский край, Добрянский район, Полазненское городское поселение, СПК «Уральская Нива», вблизи д. Ключи;

на часть земельного участка с кадастровым номером 59:18:3500101:540 площадью 152 кв. м, расположенного по адресу: Пермский край, Добрянский район, Полазненское городское поселение, СПК «Уральская Нива», вблизи д. Ключи;

на часть земельного участка с кадастровым номером 59:18:3500101:560 площадью 1720 кв. м, расположенного по адресу: Пермский край, Добрянский район, Полазненское городское поселение, СПК «Уральская Нива», вблизи д. Ключи;

на часть земельного участка с кадастровым номером 59:18:3500101:795 площадью 17 кв. м кв. м, расположенного по адресу: Пермский край, Добрянский район, Полазненское городское поселение, СПК «Уральская Нива», вблизи д. Ключи;

на часть земельного участка с кадастровым номером 59:18:3500101:798 площадью 98 кв. м, расположенного по адресу: Пермский край, Добрянский район, Полазненское городское поселение, СПК «Уральская Нива», вблизи д. Ключи;

на часть земельного участка с кадастровым номером 59:18:3500101:799 площадью 98 кв. м кв. м, расположенного по адресу: Пермский край, Добрянский район, Полазненское городское поселение, СПК «Уральская Нива», вблизи д. Ключи;

на часть земельного участка с кадастровым номером 59:18:3500101:797 площадью 99 кв. м, расположенного по адресу: Пермский край, Добрянский район, Полазненское городское поселение, СПК «Уральская Нива», вблизи д. Ключи;

на часть земельного участка с кадастровым номером 59:18:3500101:652 площадью 183 кв. м, расположенного по адресу: Пермский край, Добрянский район, Полазненское городское поселение, СПК «Уральская Нива», вблизи д. Ключи;

на земли, находящиеся в государственной собственности, площадью 358 кв. м, расположенные в кадастровом квартале 59:18:0090101 по адресу: Пермский край, Добрянский городской округ, д. Ключи;

на земли, находящиеся в государственной собственности, площадью 473 кв. м, расположенные в кадастровом квартале 59:18:3500101, по адресу: Пермский край, Добрянский городской округ, в районе д. Ключи, в целях размещения ВЛ 0,4 кВ ф.1 от ТП-10453; ВЛ 0,4 кВ ф.от оп.№7-оп.№7.2 ТП-10453; ВЛ 0,4 кВ ф.1оп.9-оп.9.2, оп.7-оп.20, оп.16-оп.16.2 от ТП-10453; ВЛ 0,4 кВ №2 оп.№5-7-№5-10 от ТП-10219, сроком на 49 лет.

3. Определить порядок расчета за публичный сервитут согласно приложению к настоящему постановлению.

4. Открытому акционерному обществу «Межрегиональная распределительная сетевая компания Урала» в установленном законом порядке обеспечить:

4.1 внесение платы за публичный сервитут единовременным платежом не позднее шести месяцев со дня издания настоящего постановления по платежным реквизитам, указанным в приложении к настоящему постановлению;

4.2 после прекращения действия публичного сервитута привести земли государственной собственности и части земельных участков с кадастровыми номерами 59:18:3500101:561, 59:18:3500101:540, 59:18:3500101:560, 59:18:3500101:795, 59:18:3500101:798, 59:18:3500101:799, 59:18:3500101:797, 59:18:3500101:652, обремененные публичным сервитутом, в состояние, пригодное для их использования в соответствии с видом разрешенного использования.

5. Открытое акционерное общество «Межрегиональная распределительная сетевая компания Урала» вправе:

5.1 приступить к осуществлению публичного сервитута после внесения платы за публичный сервитут в соответствии с настоящим постановлением, но не ранее дня внесения сведений о нем в Единый государственный реестр недвижимости;

5.2 в установленных границах публичного сервитута осуществлять, в соответствии с требованиями законодательства Российской Федерации, деятельность, для обеспечения которой установлен публичный сервитут;

5.3 до окончания срока публичного сервитута обратиться с ходатайством об установлении публичного сервитута на новый срок.

6. Управлению имущественных и земельных отношений администрации Добрянского городского округа в установленном законом порядке обеспечить:

6.1 опубликование настоящего постановления в порядке, установленном для официального опубликования (обнародования)

муниципальных правовых актов Добрянского городского округа;

6.2 направление копии настоящего постановления в федеральный орган исполнительной власти, уполномоченный Правительством Российской Федерации на осуществление государственного кадастрового учета, государственной регистрации прав, ведение Единого государственного реестра недвижимости и предоставление сведений, содержащихся в Едином государственном реестре недвижимости;

6.3 направление копий настоящего постановления правообладателям земельных участков 59:18:3500101:561, 59:18:3500101:540, 59:18:3500101:560, 59:18:3500101:795, 59:18:3500101:798, 59:18:3500101:799, 59:18:3500101:797, 59:18:3500101:652, обремененных публичным сервитутом;

6.4 направление заявителю копии настоящего постановления, сведений о лицах, являющихся правообладателями земельных участков, обремененных публичным сервитутом 59:18:3500101:561, 59:18:3500101:540, 59:18:3500101:560, 59:18:3500101:795, 59:18:3500101:798, 59:18:3500101:799, 59:18:3500101:797, 59:18:3500101:652.

7. Контроль за исполнением постановления возложить на первого заместителя главы администрации Добрянского городского округа.

Глава городского округа -  
глава администрации Добрянского  
городского округа



К.В. Лызов



Приложение  
к постановлению  
администрации Добрянского  
городского округа  
от 28.01.2022 № 202

## РАСЧЕТ

### платы за публичный сервитут\*

(земли, находящиеся в государственной собственности в кадастровом квартале 59:18:0090101)

1. Площадь земель, обремененных сервитутом - 358 кв. м.
2. Средний показатель кадастровой стоимости – 856,53 руб./ кв. м.
3. Процент от кадастровой стоимости – 0,01 %.
4. Срок публичного сервитута – 49 лет.
5. Размер платы за весь срок сервитута – 15025 руб. 24 коп.  
(не менее чем 0,1 % кадастровой стоимости земельного участка за весь срок сервитута)

## ПЛАТЕЖНЫЕ РЕКВИЗИТЫ

### для внесения платы за публичный сервитут

Управление Федерального Казначейства по Пермскому краю  
(Управление имущественных и земельных отношений, л/с 04563298120)  
Юридический и почтовый адрес: 618740, Пермский край, г. Добрянка,  
ул. Советская, д. 14  
ИНН 5948060183  
КПП 594801001  
Единый казначейский счет 40101810145370000048  
Казначейский счет 03100643000000015600  
Отделение Пермь Банка России// УФК по Пермскому краю г. Пермь  
БИК 015773997  
КБК 11105312040000120  
ОКТМО 57718000  
ОКПО 42922570  
Код администратора доходов 506

---

\* Расчет платы произведен в соответствии со статьей 39.46 Земельного кодекса Российской Федерации, приказом Министерства по управлению имуществом и градостроительной деятельности Пермского края от 12 ноября 2019 г. № СЭД-31-02-2-2-1393 «Об утверждении результатов определения кадастровой стоимости земельных участков в составе земель населенных пунктов на территории Пермского края».



**Расчет платы за публичный сервитут\***

(земли, находящиеся в государственной собственности в кадастровом квартале 59:18:3500101)

1. Площадь земель, обремененных сервитутом – 473 кв. м.
2. Средний показатель кадастровой стоимости – 0,9012 руб./ кв. м.
3. Процент от кадастровой стоимости – 0,01%.
4. Срок публичного сервитута – 49 лет.
5. Размер платы за весь срок сервитута – 21 руб. (не менее чем 0,1 % кадастровой стоимости земельного участка за весь срок сервитута).

**ПЛАТЕЖНЫЕ РЕКВИЗИТЫ****для внесения платы за публичный сервитут**

Управление Федерального Казначейства по Пермскому краю  
(Управление имущественных и земельных отношений, л/с 04563298120)  
Юридический и почтовый адрес: 618740, Пермский край, г. Добрянка,  
ул. Советская, д. 14  
ИНН 5948060183 КПП 594801001  
Единый казначейский счет 40101810145370000048  
Казначейский счет 03100643000000015600  
Отделение Пермь Банка России//УФК по Пермскому краю г. Пермь  
БИК 015773997 КБК 11105312040000120  
ОКТМО 57718000 ОКПО 42922570  
Код администратора доходов 506

---

\* Расчет платы произведен в соответствии со статьей 39.46 Земельного кодекса РФ, постановлением Правительства Пермского края от 23.10.2013 №1479-п «Об утверждении результатов определения кадастровой стоимости земельных участков в составе земель сельскохозяйственного назначения на территории Пермского края и минимальных и средних значений удельных показателей кадастровой стоимости земель сельскохозяйственного назначения в разрезе видов использования и муниципальных районов (городских округов) Пермского края».



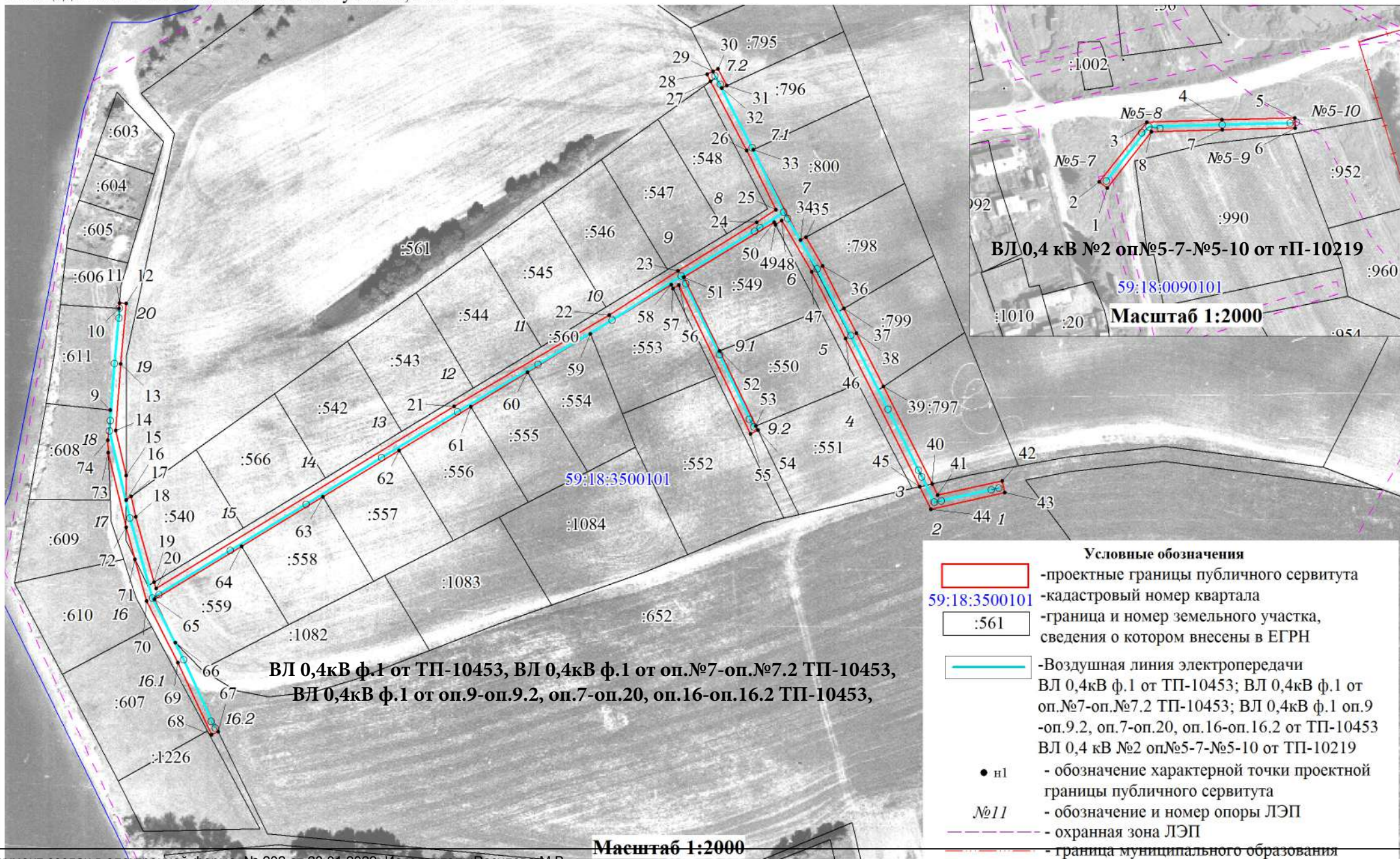
# Схема расположения границ публичного сервитута

Объект: ВЛ 0,4кВ ф.1 от ТП-10453; ВЛ 0,4кВ ф.1 от оп.№7-оп.№7.2 ТП-10453; ВЛ 0,4кВ ф.1 оп.9-оп.9.2, оп.7-оп.20, оп.16-оп.16.2 от ТП-10453,

ВЛ 0,4 кВ №2 оп№5-7-№5-10 от ТП-10219

Местоположение: Пермский край, Добрянский городской округ, д. Ключи

Площадь земель и/или части земельного участка, кв.м: 3206



ВЛ 0,4кВ ф.1 от ТП-10453, ВЛ 0,4кВ ф.1 от оп.№7-оп.№7.2 ТП-10453,  
 ВЛ 0,4кВ ф.1 от оп.9-оп.9.2, оп.7-оп.20, оп.16-оп.16.2 ТП-10453,

- Условные обозначения**
- проектные границы публичного сервитута
  - 59:18:3500101 - кадастровый номер квартала
  - :561 - граница и номер земельного участка, сведения о котором внесены в ЕГРН
  - Воздушная линия электропередачи ВЛ 0,4кВ ф.1 от ТП-10453; ВЛ 0,4кВ ф.1 от оп.№7-оп.№7.2 ТП-10453; ВЛ 0,4кВ ф.1 оп.9-оп.9.2, оп.7-оп.20, оп.16-оп.16.2 от ТП-10453 ВЛ 0,4 кВ №2 оп№5-7-№5-10 от ТП-10219
  - н1 - обозначение характерной точки проектной границы публичного сервитута
  - №11 - обозначение и номер опоры ЛЭП
  - охранный зона ЛЭП
  - граница муниципального образования

Масштаб 1:2000

## Описание границ смежных землепользователей

Описание границы	Смежный землепользователь (при наличии кадастровый номер земельного участка)	Площадь обременения, кв.м
от точки 1 до точки 1, от точки 9 до точки 16, от точки 65 до точки 71, от точки 72 до точки 9	земли Добрянского городского округа	831
от точки 9 до точки 10	59:18:3500101:611	-
от точки 10 до точки 11	59:18:3500101:606	-
от точки 15 до точки 17, от точки 27 до точки 29	59:18:3500101:561	8
от точки 16 до точки 19, от точки 71 до точки 72	59:18:3500101:540	152
от точки 19 до точки 27, от точки 32 до точки 34, от точки 45 до точки 65	59:18:3500101:560	1720
от точки 29 до точки 32	59:18:3500101:795	17
от точки 31 до точки 33	59:18:3500101:796	-
от точки 33 до точки 35	59:18:3500101:800	-
от точки 34 до точки 37	59:18:3500101:798	98
от точки 37 до точки 39	59:18:3500101:799	98
от точки 39 до точки 40	59:18:3500101:797	99
от точки 40 до точки 45, от точки 66 до точки 67	59:18:3500101:652	183
от точки 49 до точки 52	59:18:3500101:549	-
от точки 52 до точки 53	59:18:3500101:550	-
от точки 53 до точки 54	59:18:3500101:551	-
от точки 57 до точки 59	59:18:3500101:553	-
от точки 59 до точки 60	59:18:3500101:554	-
от точки 60 до точки 61	59:18:3500101:555	-
от точки 61 до точки 62	59:18:3500101:556	-
от точки 62 до точки 63	59:18:3500101:557	-
от точки 63 до точки 64	59:18:3500101:558	-
от точки 64 до точки 66	59:18:3500101:559	-
от точки 74 до точки 9	59:18:3500101:608	-
Итого		3206



Каталог координат (Система координат МСК-59, зона 2)				
Обозначение характерных точек границ	Координаты, м		Метод определения координат характерной точки	Мт, м
	X	Y		
1	2	3	4	5
1	560604.87	2246527.91	Геодзический метод	0.1
2	560607.35	2246524.77	Геодзический метод	0.1
3	560631.7	2246544.01	Геодзический метод	0.1
4	560632.56	2246574.66	Геодзический метод	0.1
5	560633.26	2246604.26	Геодзический метод	0.1
6	560629.26	2246604.36	Геодзический метод	0.1
7	560628.56	2246574.77	Геодзический метод	0.1
8	560627.74	2246545.98	Геодзический метод	0.1
1	560604.87	2246527.91	Геодзический метод	0.1
9	562096.39	2244765.19	Геодзический метод	0.1
10	562137.72	2244768.7	Геодзический метод	0.1
11	562139.95	2244768.89	Геодзический метод	0.1
12	562139.7	2244771.64	Геодзический метод	0.1
13	562115.22	2244769.41	Геодзический метод	0.1
14	562088.17	2244767.38	Геодзический метод	0.1
15	562069.86	2244771.69	Геодзический метод	0.1
16	562059.88	2244771.66	Геодзический метод	0.1
17	562061.33	2244773.69	Геодзический метод	0.1
18	562053.12	2244775.62	Геодзический метод	0.1
19	562026.55	2244783.02	Геодзический метод	0.1
20	562023.88	2244783.76	Геодзический метод	0.1
21	562097.94	2244904.92	Геодзический метод	0.1
22	562135.08	2244967.81	Геодзический метод	0.1
23	562153.06	2244995.83	Геодзический метод	0.1
24	562172.78	2245027.79	Геодзический метод	0.1
25	562177.84	2245035.55	Геодзический метод	0.1
26	562201.93	2245023.71	Геодзический метод	0.1
27	562230.05	2245009.12	Геодзический метод	0.1
28	562232.83	2245007.68	Геодзический метод	0.1
29	562234.05	2245010.04	Геодзический метод	0.1
30	562235.13	2245012.12	Геодзический метод	0.1
31	562228.3	2245015.66	Геодзический метод	0.1
32	562227.32	2245013.53	Геодзический метод	0.1
33	562202.26	2245026.52	Геодзический метод	0.1
34	562165.49	2245045.56	Геодзический метод	0.1
35	562166.67	2245047.73	Геодзический метод	0.1
36	562155.1	2245054.54	Геодзический метод	0.1
37	562137.76	2245063.28	Геодзический метод	0.1
38	562127.81	2245068.29	Геодзический метод	0.1
39	562106.06	2245079.25	Геодзический метод	0.1
40	562066.44	2245099.06	Геодзический метод	0.1
41	562061.88	2245101.29	Геодзический метод	0.1
42	562067.71	2245127.57	Геодзический метод	0.1
43	562062.83	2245128.65	Геодзический метод	0.1
44	562056.14	2245098.53	Геодзический метод	0.1
45	562065.29	2245094.07	Геодзический метод	0.1
46	562125.55	2245063.83	Геодзический метод	0.1
47	562152.7	2245050.14	Геодзический метод	0.1
48	562173.42	2245037.97	Геодзический метод	0.1
49	562171.83	2245035.52	Геодзический метод	0.1
50	562172.87	2245034.98	Геодзический метод	0.1
51	562150.51	2244998.25	Геодзический метод	0.1
52	562120.56	2245012.71	Геодзический метод	0.1
53	562090.06	2245027.44	Геодзический метод	0.1
54	562088.23	2245028.33	Геодзический метод	0.1
55	562086.75	2245025.21	Геодзический метод	0.1
56	562147.29	2244996.15	Геодзический метод	0.1
57	562145.81	2244993.85	Геодзический метод	0.1
58	562147.38	2244993.09	Геодзический метод	0.1
59	562127.44	2244960.33	Геодзический метод	0.1
60	562111.86	2244934.73	Геодзический метод	0.1
61	562097.8	2244911.64	Геодзический метод	0.1
62	562080.09	2244882.53	Геодзический метод	0.1
63	562061.27	2244851.61	Геодзический метод	0.1
64	562041.12	2244818.49	Геодзический метод	0.1
65	562019.58	2244783.1	Геодзический метод	0.1
66	562001.9	2244791.6	Геодзический метод	0.1
67	561965.68	2244809.04	Геодзический метод	0.1
68	561964.45	2244806.39	Геодзический метод	0.1
69	561993.87	2244792.69	Геодзический метод	0.1
70	562018.9	2244780.01	Геодзический метод	0.1
71	562035.9	2244775.25	Геодзический метод	0.1
72	562048.83	2244771.63	Геодзический метод	0.1
73	562079.08	2244764.38	Геодзический метод	0.1
74	562084.26	2244764.16	Геодзический метод	0.1
9	562096.39	2244765.19	Геодзический метод	0.1
Площадь, кв.м.			3206	

