



АДМИНИСТРАЦИЯ
ДОБРЯНСКОГО ГОРОДСКОГО ОКРУГА

ПОСТАНОВЛЕНИЕ

28.01.2022

№ 198

г.Добрянка

**Об установлении публичного
сервитута**

В соответствии со статьей 23, главой V.7 Земельного кодекса Российской Федерации, Постановлением Правительства Российской Федерации от 24 февраля 2009 г. № 160 «О порядке установления охранных зон объектов электросетевого хозяйства и особых условий использования земельных участков, расположенных в границах таких зон», Уставом Добрянского городского округа, пунктом 3.4 Положения об управлении имущественных и земельных отношений администрации Добрянского городского округа, утвержденного решением Думы Добрянского городского округа от 19 декабря 2019 г. № 90, рассмотрев представленные документы, ходатайство об установлении публичного сервитута от 23 ноября 2021 г. вх. № 265-01-01-75-3275 открытого акционерного общества «Межрегиональная распределительная сетевая компания Урала», учитывая отсутствие заявлений иных правообладателей земельных участков в период публикации сообщения о возможном установлении публичного сервитута № 144/2021, администрация округа ПОСТАНОВЛЯЕТ:

1. Утвердить границы публичного сервитута, общей площадью 1808 кв. м, в том числе:

на часть земельного участка с кадастровым номером 59:18:3630202:3534 площадью 70 кв. м;

на часть земельного участка с кадастровым номером 59:18:3630202:298 площадью 34 кв. м;

на часть земельного участка с кадастровым номером 59:18:3630202:299 площадью 133 кв. м;

на часть земельного участка с кадастровым номером 59:18:3630202:718 площадью 21 кв. м;

на часть земельного участка с кадастровым номером 59:18:3630202:302 площадью 129 кв. м;



на часть земельного участка с кадастровым номером 59:18:3630202:308 площадью 130 кв. м;

на часть земельного участка с кадастровым номером 59:18:3630202:301 площадью 27 кв. м;

на земли, находящиеся в государственной собственности, площадью 276 кв. м, расположенные в кадастровом квартале 59:18:0470101;

на земли, находящиеся в государственной собственности, площадью 988 кв. м, расположенные в кадастровом квартале 59:18:3630202.

2. Установить публичный сервитут на основании ходатайства открытого акционерного общества «Межрегиональная распределительная сетевая компания Урала» (620026, Свердловская обл., г. Екатеринбург, ул. Мамина-Сибиряка, д. 140, ОГРН 1056604000970, ИНН 6671163413), общей площадью 1808 кв. м, в том числе:

на часть земельного участка с кадастровым номером 59:18:3630202:3534 площадью 70 кв. м, расположенного по адресу: Пермский край, Добрянский городской округ, ООО «Совхоз Виходы», ур. «Вторая Гора»;

на часть земельного участка с кадастровым номером 59:18:3630202:298 площадью 34 кв. м, расположенного по адресу: Пермский край, Добрянский район, Краснослудское с/п, ООО «Совхоз Виходы», ур. «Вторая Гора»;

на часть земельного участка с кадастровым номером 59:18:3630202:299 площадью 133 кв. м, расположенного по адресу: Пермский край, Добрянский район, Краснослудское с/п, ООО «Совхоз Виходы», ур. «Вторая Гора»;

на часть земельного участка с кадастровым номером 59:18:3630202:718 площадью 21 кв. м, расположенного по адресу: Пермский край, Добрянский район, Краснослудский с/с, ООО «Совхоз Виходы», ур. «Вторая Гора»;

на часть земельного участка с кадастровым номером 59:18:3630202:302 площадью 129 кв. м, расположенного по адресу: Пермский край, Добрянский район, Краснослудский с/с, ООО «Совхоз Виходы», ур. «Вторая Гора»;

на часть земельного участка с кадастровым номером 59:18:3630202:308 площадью 130 кв. м, расположенного по адресу: Пермский край, Добрянский район, Краснослудское с/п, ООО «Совхоз Виходы», ур. «Вторая Гора»;

на часть земельного участка с кадастровым номером 59:18:3630202:301, площадью 27 кв. м, расположенного по адресу: Пермский край, Добрянский район, Краснослудский с/с, ООО «Совхоз Виходы», ур. «Вторая Гора»;

на земли, находящиеся в государственной собственности, площадью 276 кв. м, расположенные в кадастровом квартале 59:18:0470101, по адресу: Пермский край, Добрянский городской округ, д. Конец Гор;

на земли, находящиеся в государственной собственности, площадью 988 кв. м, расположенные в кадастровом квартале 59:18:3630202, по адресу: Пермский край, Добрянский городской округ, ООО «Совхоз Виходы», урочище «Вторая Гора»,

в целях размещения объекта «Строительство КВЛ 0,4 кВ протяженностью 0,355 км., ВЛ, 0,4 кВ №2 (от оп.№1.3-оп.№1.4) ТП-10388, ВЛ 0,4 кВ №1

оп.№1/2-№1/3.1 от ТП-10388, ВЛ 0,4 кВ №2 оп.№9-№12 от ТП-10388, ВЛ 0,4 кВ № 2 оп.№12-оп.№16 от ТП-10388», сроком на 49 лет.

3. Определить порядок расчета за публичный сервитут согласно приложению к настоящему постановлению.

4. Открытому акционерному обществу «Межрегиональная распределительная сетевая компания Урала» в установленном законом порядке обеспечить:

4.1 внесение платы за публичный сервитут единовременным платежом не позднее шести месяцев со дня издания настоящего постановления по платежным реквизитам, указанным в приложении к настоящему постановлению;

4.2 после прекращения действия публичного сервитута привести земли государственной собственности и части земельных участков с кадастровыми номерами 59:18:3630202:3534, 59:18:3630202:298, 59:18:3630202:299, 59:18:3630202:718, 59:18:3630202:302, 59:18:3630202:308, 59:18:3630202:301, обремененные публичным сервитутом, в состояние, пригодное для их использования в соответствии с видом разрешенного использования.

5. Открытое акционерное общество «Межрегиональная распределительная сетевая компания Урала» вправе:

5.1 приступить к осуществлению публичного сервитута после внесения платы за публичный сервитут в соответствии с настоящим постановлением, но не ранее дня внесения сведений о нем в Единый государственный реестр недвижимости;

5.2 в установленных границах публичного сервитута осуществлять, в соответствии с требованиями законодательства Российской Федерации, деятельность, для обеспечения которой установлен публичный сервитут;

5.3 до окончания срока публичного сервитута обратиться с ходатайством об установлении публичного сервитута на новый срок.

6. Управлению имущественных и земельных отношений администрации Добрянского городского округа в установленном законом порядке обеспечить:

6.1 опубликование настоящего постановления в порядке, установленном для официального опубликования (обнародования) муниципальных правовых актов Добрянского городского округа;

6.2 направление копии настоящего постановления в федеральный орган исполнительной власти, уполномоченный Правительством Российской Федерации на осуществление государственного кадастрового учета, государственной регистрации прав, ведение Единого государственного реестра недвижимости и предоставление сведений, содержащихся в Едином государственном реестре недвижимости;

6.3 направление копий настоящего постановления правообладателям земельных участков 59:18:3630202:3534, 59:18:3630202:298, 59:18:3630202:299, 59:18:3630202:718, 59:18:3630202:302, 59:18:3630202:308, 59:18:3630202:301, обремененных публичным сервитутом;

6.4 направление заявителю копии настоящего постановления, сведений о лицах, являющихся правообладателями земельных участков, обремененных публичным сервитутом 59:18:3630202:3534, 59:18:3630202:298, 59:18:3630202:299, 59:18:3630202:718, 59:18:3630202:302, 59:18:3630202:308, 59:18:3630202:301.

7. Контроль за исполнением постановления возложить на первого заместителя главы администрации Добрянского городского округа.

Глава городского округа -
глава администрации Добрянского
городского округа



К.В. Лызов



Приложение
к постановлению
администрации Добрянского
городского округа
от _____ № _____

РАСЧЕТ

платы за публичный сервитут*

(земли, находящиеся в государственной собственности в кадастровом квартале 59:18:0470101)

1. Площадь земель, обремененных сервитутом, - 276 кв. м.
2. Средний показатель кадастровой стоимости – 856,53 руб./ кв. м.
3. Процент от кадастровой стоимости – 0,01 %.
4. Срок публичного сервитута – 49 лет.
5. Размер платы за весь срок сервитута – 11583 руб. 71 коп.
(не менее чем 0,1 % кадастровой стоимости земельного участка за весь срок сервитута)

ПЛАТЕЖНЫЕ РЕКВИЗИТЫ

для внесения платы за публичный сервитут

Управление Федерального Казначейства по Пермскому краю
(Управление имущественных и земельных отношений, л/с 04563298120)
Юридический и почтовый адрес: 618740, Пермский край, г. Добрянка,
ул. Советская, д. 14
ИНН 5948060183
КПП 594801001
Единый казначейский счет 40101810145370000048
Казначейский счет 03100643000000015600
Отделение Пермь Банка России// УФК по Пермскому краю г. Пермь
БИК 015773997
КБК 11105312040000120
ОКТМО 57718000
ОКПО 42922570
Код администратора доходов 506

* Расчет платы произведен в соответствии со статьей 39.46 Земельного кодекса Российской Федерации, приказом Министерства по управлению имуществом и градостроительной деятельности Пермского края от 12 ноября 2019 г. № СЭД-31-02-2-2-1393 «Об утверждении результатов определения кадастровой стоимости земельных участков в составе земель населенных пунктов на территории Пермского края».

РАСЧЕТ**платы за публичный сервитут***

(земли, находящиеся в государственной собственности в кадастровом квартале 59:18:3630202)

1. Площадь земель, обремененных сервитутом, – 988 кв. м.
2. Средний показатель кадастровой стоимости – 0,9012 руб./ кв. м.
3. Процент от кадастровой стоимости – 0,01%.
4. Срок публичного сервитута – 49 лет.
5. Размер платы за весь срок сервитута – 44 руб. (не менее чем 0,1 % кадастровой стоимости земельного участка за весь срок сервитута).

ПЛАТЕЖНЫЕ РЕКВИЗИТЫ**для внесения платы за публичный сервитут**

Управление Федерального Казначейства по Пермскому краю
(Управление имущественных и земельных отношений, л/с 04563298120)
Юридический и почтовый адрес: 618740, Пермский край, г. Добрянка,
ул. Советская, д. 14
ИНН 5948060183 КПП 594801001
Единый казначейский счет 40101810145370000048
Казначейский счет 03100643000000015600
Отделение Пермь Банка России//УФК по Пермскому краю г. Пермь
БИК 015773997 КБК 11105312040000120
ОКТМО 57718000 ОКПО 42922570
Код администратора доходов 506

* Расчет платы произведен в соответствии со статьей 39.46 Земельного кодекса Российской Федерации, постановлением Правительства Пермского края от 23 октября 2013 г. № 1479-п «Об утверждении результатов определения кадастровой стоимости земельных участков в составе земель сельскохозяйственного назначения на территории Пермского края и минимальных и средних значений удельных показателей кадастровой стоимости земель сельскохозяйственного назначения в разрезе видов использования и муниципальных районов (городских округов) Пермского края».

Схема расположения границ публичного сервитута

Объект: Строительство КВЛ 0,4 кВ протяженностью 0,355км., ВЛ 0,4кВ №2 (от оп.№1.3-оп.№1.4) ТП-10388, ВЛ 0,4 кВ №1 оп.№1/2 - №1/3.1 от ТП-10388,
 ВЛ 0,4 кВ №2 оп.№9 - №12 от ТП-10388, ВЛ 0,4 кВ №2 оп.№12 - оп.№16 от ТП-10388

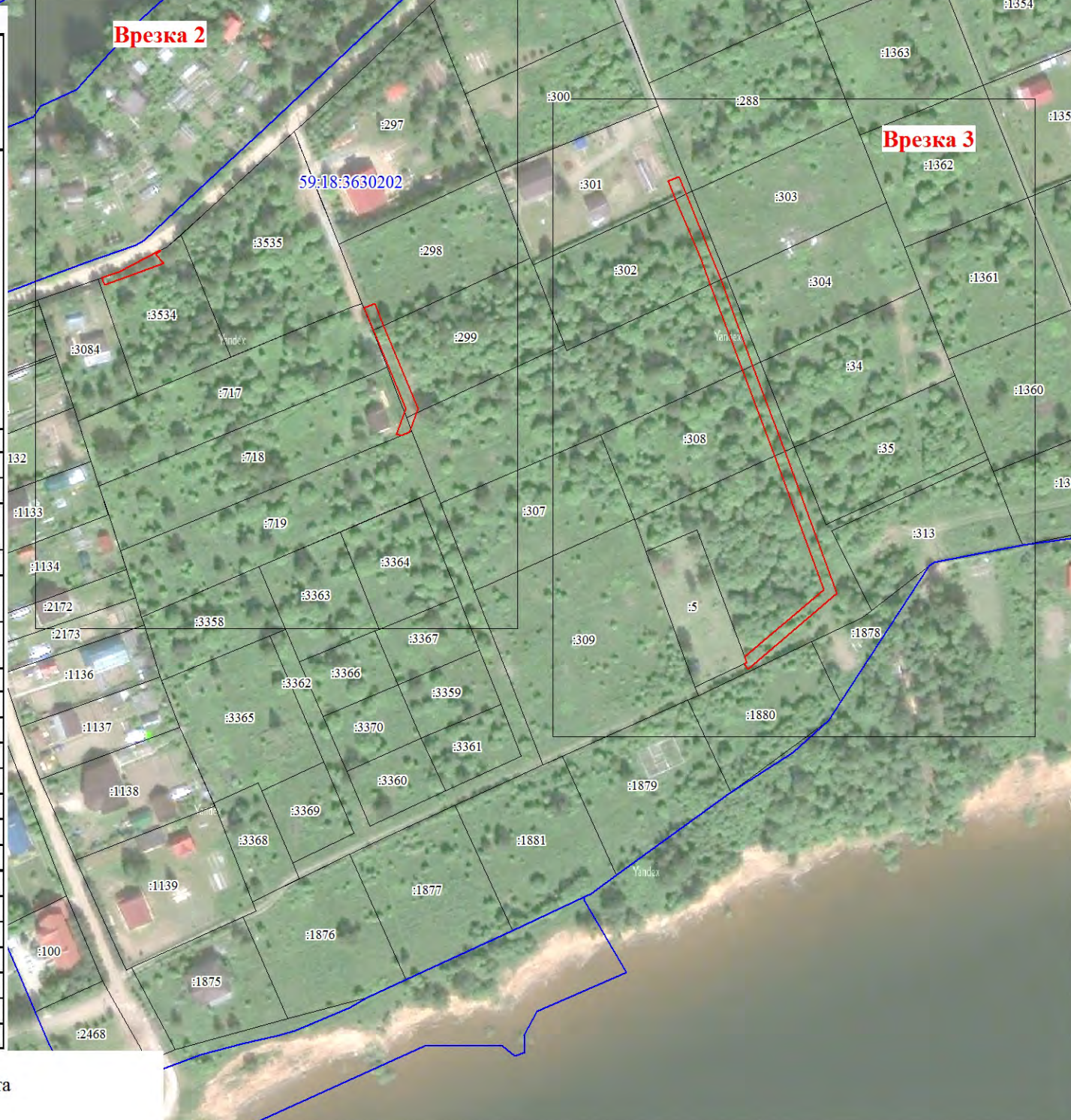
Местоположение: Пермский край, Добрянский городской округ, д.Конец Гор

Площадь земель и/или части земельного участка, кв.м: 1808



Описание границ смежных землепользователей

Описание границы	Смежный землепользователь (при наличии кадастровый номер земельного участка)	Площадь обременения, кв.м
от точки 3 до точки 4, от точки 12 до точки 13, от точки 23 до точки 24, от точки 25 до точки 28, от точки 30 до точки 32, от точки 33 до точки 34, от точки 40 до точки 41, от точки 44 до точки 45, от точки 51 до точки 52, от точки 54 до точки 55, от точки 57 до точки 60, от точки 62 до точки 39	земли Добрянского городского округа	1264
от точки 1 до точки 3	59:18:3630202:2408	0
от точки 4 до точки 1	59:18:3630202:3534	70
от точки 20 до точки 10	59:18:3630202:298	34
от точки 10 до точки 12, от точки 18 до точки 20	59:18:3630202:299	133
от точки 13 до точки 18	59:18:3630202:718	21
от точки 21 до точки 23, от точки 34 до точки 36	59:18:3630202:302	129
от точки 24 до точки 25, от точки 32 до точки 33	59:18:3630202:308	130
от точки 28 до точки 30	59:18:3630202:5	0
от точки 36 до точки 21	59:18:3630202:301	27
от точки 39 до точки 40	59:18:3630202:3099	0
от точки 41 до точки 42	59:18:0470101:78	0
от точки 42 до точки 44	59:18:3630202:1530	0
от точки 45 до точки 47	59:18:0470101:5	0
от точки 47 до точки 48	59:18:3630202:1303	0
от точки 48 до точки 49	59:18:3630202:1326	0
от точки 49 до точки 51	59:18:0470101:38	0
от точки 52 до точки 54	59:18:0470101:91	0
от точки 55 до точки 56	59:18:0470101:50	0
от точки 56 до точки 57	59:18:0470101:49	0
от точки 60 до точки 61	59:18:0470101:45	0
от точки 61 до точки 62	59:18:0470101:43	0
Итого		1808



Условные обозначения

- проектные границы публичного сервитута
- 59:18:0260101 -кадастровый номер квартала
- :22 -граница и номер земельного участка, сведения о котором внесены в ЕГРН
- Воздушная линия электропередачи
- n1 - обозначение характерной точки проектной границы публичного сервитута
- №11 - обозначение и номер опоры ЛЭП

Строительство КВЛ 0,4 кВ протяженностью 0,355км., ВЛ 0,4кВ №2 (от оп.№1.3-оп.№1.4) ТП-10388,
 ВЛ 0,4 кВ №1 оп.№1/2 - №1/3.1 от ТП-10388, ВЛ 0,4 кВ №2 оп.№9 - №12 от ТП-10388,
 ВЛ 0,4 кВ №2 оп.№12 - оп.№16 от ТП-10388

Масштаб 1:2000



Масштаб 1:1000





Масштаб 1:1000





Масштаб 1:1000



Каталог координат (Система координат МСК-59, зона 2)

Обозначение характерных точек границ	Координаты, м		Метод определения координат характерной точки	Mt, м	Обозначение характерных точек границ	Координаты, м		Метод определения координат характерной точки	Mt, м
	X	Y				X	Y		
1	2	3	4	5	1	2	3	4	5
1	537404.38	2243867.52	Геодезический метод	0.1	39	537691.53	2243820.21	Геодезический метод	0.1
2	537406.45	2243873.50	Геодезический метод	0.1	40	537744.20	2243882.25	Геодезический метод	0.1
3	537413.67	2243887.68	Геодезический метод	0.1	41	537741.92	2243884.20	Геодезический метод	0.1
4	537413.99	2243888.48	Геодезический метод	0.1	42	537740.17	2243882.32	Геодезический метод	0.1
5	537412.49	2243886.70	Геодезический метод	0.1	43	537732.21	2243872.39	Геодезический метод	0.1
6	537409.42	2243889.27	Геодезический метод	0.1	44	537731.62	2243872.87	Геодезический метод	0.1
7	537401.91	2243868.48	Геодезический метод	0.1	45	537730.93	2243872.06	Геодезический метод	0.1
1	537404.38	2243867.52	Геодезический метод	0.1	46	537731.51	2243871.59	Геодезический метод	0.1
					47	537718.62	2243856.84	Геодезический метод	0.1
8	537393.68	2243960.10	Геодезический метод	0.1	48	537710.07	2243846.30	Геодезический метод	0.1
9	537395.16	2243963.80	Геодезический метод	0.1	49	537699.92	2243833.65	Геодезический метод	0.1
10	537387.31	2243967.02	Геодезический метод	0.1	50	537692.97	2243826.31	Геодезический метод	0.1
11	537357.89	2243979.08	Геодезический метод	0.1	51	537692.36	2243827.05	Геодезический метод	0.1
12	537356.62	2243978.59	Геодезический метод	0.1	52	537679.42	2243812.81	Геодезический метод	0.1
13	537351.05	2243976.44	Геодезический метод	0.1	53	537679.62	2243812.60	Геодезический метод	0.1
14	537349.75	2243975.94	Геодезический метод	0.1	54	537674.06	2243806.81	Геодезический метод	0.1
15	537348.62	2243973.18	Геодезический метод	0.1	55	537664.02	2243795.55	Геодезический метод	0.1
16	537348.53	2243972.96	Геодезический метод	0.1	56	537661.21	2243792.26	Геодезический метод	0.1
17	537349.13	2243971.40	Геодезический метод	0.1	57	537659.74	2243790.76	Геодезический метод	0.1
18	537356.58	2243974.28	Геодезический метод	0.1	58	537636.09	2243764.45	Геодезический метод	0.1
19	537357.85	2243974.77	Геодезический метод	0.1	59	537668.91	2243752.95	Геодезический метод	0.1
20	537385.66	2243963.38	Геодезический метод	0.1	60	537672.70	2243751.60	Геодезический метод	0.1
8	537393.68	2243960.10	Геодезический метод	0.1	61	537693.47	2243744.45	Геодезический метод	0.1
					62	537694.07	2243744.24	Геодезический метод	0.1
21	537433.47	2244073.71	Геодезический метод	0.1	63	537695.32	2243747.73	Геодезический метод	0.1
22	537412.31	2244082.46	Геодезический метод	0.1	64	537670.24	2243756.73	Геодезический метод	0.1
23	537403.42	2244085.79	Геодезический метод	0.1	65	537643.08	2243766.25	Геодезический метод	0.1
24	537373.05	2244097.17	Геодезический метод	0.1	66	537662.67	2243788.04	Геодезический метод	0.1
25	537342.67	2244108.56	Геодезический метод	0.1	67	537684.72	2243812.77	Геодезический метод	0.1
26	537292.73	2244126.77	Геодезический метод	0.1	39	537691.53	2243820.21	Геодезический метод	0.1
27	537265.97	2244095.34	Геодезический метод	0.1					
28	537267.83	2244093.77	Геодезический метод	0.1					
29	537268.34	2244094.83	Геодезический метод	0.1					
30	537270.20	2244094.14	Геодезический метод	0.1					
31	537293.97	2244122.08	Геодезический метод	0.1					
32	537341.01	2244104.90	Геодезический метод	0.1					
33	537371.40	2244093.52	Геодезический метод	0.1					
34	537401.75	2244082.15	Геодезический метод	0.1					
35	537410.85	2244078.74	Геодезический метод	0.1					
36	537431.80	2244070.07	Геодезический метод	0.1					
37	537438.13	2244067.45	Геодезический метод	0.1					
38	537439.55	2244071.19	Геодезический метод	0.1					
21	537433.47	2244073.71	Геодезический метод	0.1					

