



АДМИНИСТРАЦИЯ  
ДОБРЯНСКОГО ГОРОДСКОГО ОКРУГА

ПОСТАНОВЛЕНИЕ

22.12.2021

№ 2781

г.Добрянка

**Об установлении  
публичного сервитута**

В соответствии со статьей 23, главой V.7 Земельного кодекса Российской Федерации, Постановлением Правительства Российской Федерации от 24 февраля 2009 г. № 160 «О порядке установления охранных зон объектов электросетевого хозяйства и особых условий использования земельных участков, расположенных в границах таких зон», Уставом Добрянского городского округа, пунктом 3.4 Положения об управлении имущественных и земельных отношений администрации Добрянского городского округа, утвержденного решением Думы Добрянского городского округа от 19 декабря 2019 г. № 90, рассмотрев представленные документы, ходатайство об установлении публичного сервитута от 09 ноября 2021 г. № 265-01-01-75-3129 открытого акционерного общества «Межрегиональная распределительная сетевая компания Урала», учитывая отсутствие заявлений иных правообладателей земельных участков в период публикации сообщения № 135/2021 о возможном установлении публичного сервитута, администрация округа **ПОСТАНОВЛЯЕТ:**

1. Утвердить границы публичного сервитута на части земельного участка с кадастровым номером 59:18:0000000:12602 площадью 67 кв. м.

2. Установить публичный сервитут на основании ходатайства открытого акционерного общества «Межрегиональная распределительная сетевая компания Урала» (620026, Свердловская обл., г. Екатеринбург, ул. Мамина-Сибиряка, д. 140, ОГРН 1056604000970, ИНН 6671163413), на части земельного участка с кадастровым номером 59:18:0000000:12602, расположенного по адресу: Пермский край, Добрянский городской округ, д. Залесная, площадью 67 кв. м, в целях размещения КВЛ 10 кВ (для подключения (технологического присоединения) к сетям инженерно-технического обеспечения (объект «Строительства КВЛ 10 кВ с установкой ПРВТ и ПКУ для электроснабжения объекта по адресу: Пермский край,

Добрянский район, Краснослудское с/п, кв. 143 Полазненского лесничества (4500063656)), сроком на 10 лет.

3. Открытое акционерное общество «Межрегиональная распределительная сетевая компания Урала» вправе:

3.1 приступить к осуществлению публичного сервитута со дня заключения соглашения о его осуществлении, но не ранее дня внесения сведений о публичном сервитуте в Единый государственный реестр недвижимости;

3.2 в установленных границах публичного сервитута осуществлять, в соответствии с требованиями законодательства Российской Федерации, деятельность, для обеспечения которой установлен публичный сервитут;

3.3 до окончания срока публичного сервитута обратиться с ходатайством об установлении публичного сервитута на новый срок.

4. Открытому акционерному обществу «Межрегиональная распределительная сетевая компания Урала» в установленном законом порядке после прекращения действия публичного сервитута привести часть земельного участка с кадастровым номером 59:18:0000000:12602, обремененную публичным сервитутом, в состояние, пригодное для ее использования в соответствии с видом разрешенного использования земельного участка.

5. Управлению имущественных и земельных отношений администрации Добрянского городского округа в установленном законом порядке обеспечить:

5.1 опубликование настоящего постановления в порядке, установленном для официального опубликования (обнародования) муниципальных правовых актов Добрянского городского округа;

5.2 направление копии настоящего постановления в федеральный орган исполнительной власти, уполномоченный Правительством Российской Федерации на осуществление государственного кадастрового учета, ведение Единого государственного реестра недвижимости и предоставление сведений, содержащихся в Едином государственном реестре недвижимости;

5.3 направление копии настоящего постановления правообладателям земельного участка с кадастровым номером 59:18:0000000:12602;

5.4 направление заявителю копии настоящего постановления, сведений о лицах, являющихся правообладателями земельного участка с кадастровым номером 59:18:0000000:12602.

6. Контроль за исполнением постановления возложить на первого заместителя главы администрации Добрянского городского округа.

Глава городского округа -  
глава администрации  
Добрянского городского округа



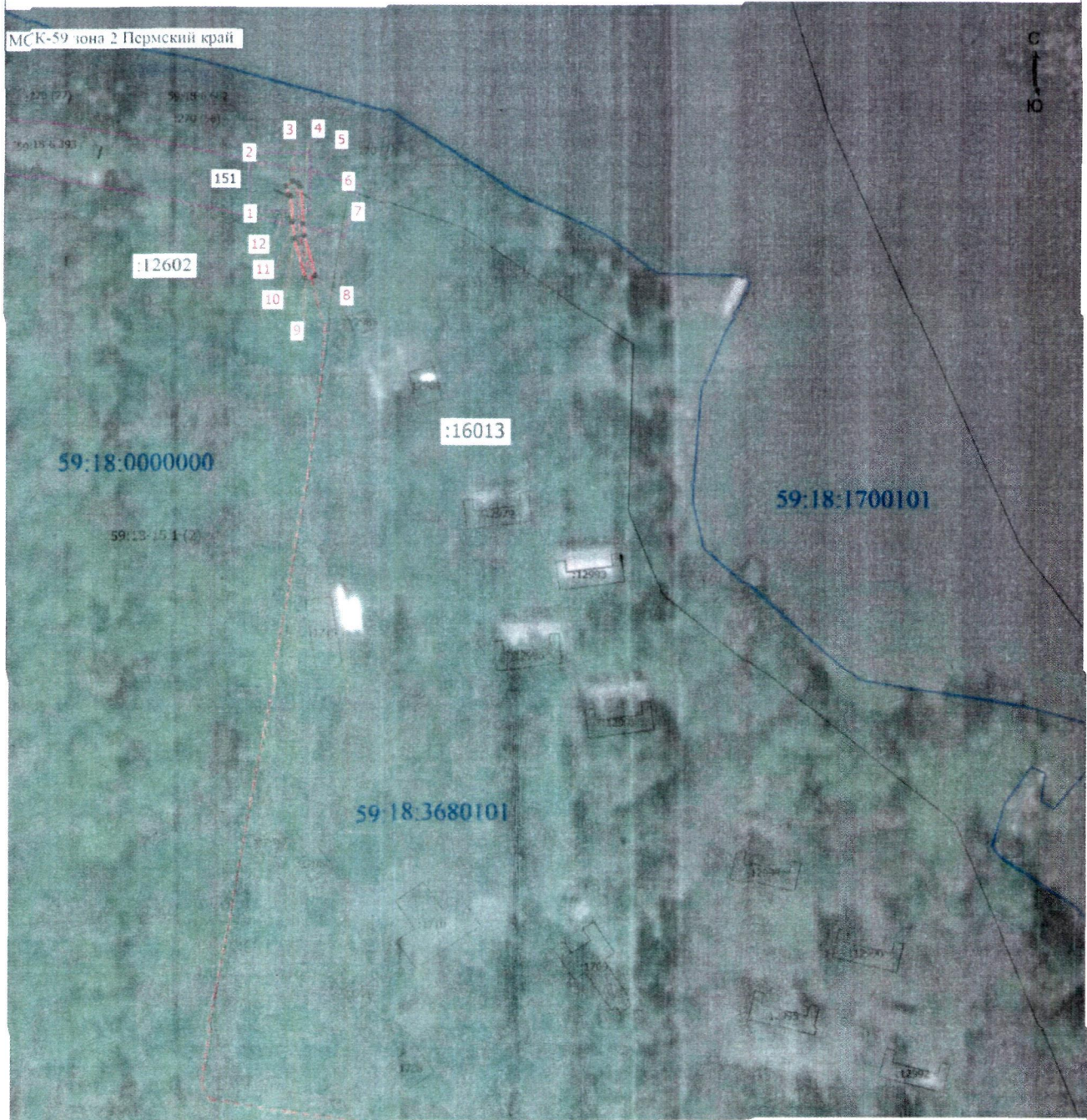
К.В. Лызов

УТВЕРЖДЕНА

постановлением администрации  
Добрянского городского округа

от 22.12.2021 № 2781

Схема расположения границы публичного сервитута



Масштаб 1:1500

Условные обозначения

- - Характерная точка границы, сведения о которой позволяют однозначно определить ее положение на местности
- - Обозначение новой характерной точки
- 16013 - Cadaстровый номер земельного участка
- - Существующая часть границы, имеющиеся в ЕИРН сведения о которой достаточны для определения ее местоположения
- - Граница кадастрового квартала
- - Граница зоны с особыми условиями
- 151 - Обозначение характерной точки, местоположение которой не изменилось или было уточнено
- 59:18:3680101 - Номер кадастрового квартала
- - Граница испрашиваемого земельного участка
- - КВЛ 10 кВ

Подпись \_\_\_\_\_

Дата " 27 " 10 2021 г.

Место для отписки не имеет отрицательного значения, составившего описание местоположения границ объекта

## ОПИСАНИЕ МЕСТОПОЛОЖЕНИЯ ГРАНИЦ

Публичный сервитут для строительства КВЛ 10 кВ с установкой ПРВТ и ПКУ для электроснабжения объекта по адресу: Пермский край, Добрянский район, Краснослудское с/п, кв. 143 Полазненское лесничество (4500063656)

(наименование объекта, местоположение границ которого описано (далее - объект))

### Раздел 1

#### Сведения об объекте

№ п/п	Характеристики объекта	Описание характеристик
1	2	3
1.	Местоположение объекта	Пермский край, район Добрянский
2.	Площадь объекта +/- величина погрешности определения площади (Р +/- Дельта Р)	147 +/- 8 м <sup>2</sup>
3.	Иные характеристики объекта	-

## Раздел 2

### Сведения о местоположении границ объекта

1. Система координат МСК 59.2

2. Сведения о характерных точках границ объекта

Обозначение характерных точек границ	Координаты, м		Метод определения координат характерной точки	Средняя квадратическая погрешность положения характерной точки (Mt), м	Описание обозначения точки на местности (при наличии)
	X	Y			
1	2	3	4	5	6
1	531667.14	2254695.46	Геодезический метод	5.00	-
2	531670.42	2254694.33	Геодезический метод	5.00	-
3	531672.36	2254696.85	Геодезический метод	5.00	-
4	531671.70	2254699.03	Геодезический метод	5.00	-
5	531670.11	2254700.03	Геодезический метод	5.00	-
6	531656.14	2254701.00	Геодезический метод	5.00	-
7	531651.66	2254701.31	Геодезический метод	5.00	-
8	531636.51	2254705.62	Геодезический метод	5.00	-
9	531635.51	2254701.93	Геодезический метод	5.00	-
10	531650.60	2254697.69	Геодезический метод	5.00	-
11	531656.92	2254696.93	Геодезический метод	5.00	-
12	531666.58	2254696.26	Геодезический метод	5.00	-
151	531666.88	2254696.12	Геодезический метод	5.00	-
1	531667.14	2254695.46	Геодезический метод	5.00	-

3. Сведения о характерных точках части (частей) границы объекта

Обозначение характерных точек части границы	Координаты, м		Метод определения координат характерной точки	Средняя квадратическая погрешность положения характерной точки (Mt), м	Описание обозначения точки на местности (при наличии)
	X	Y			
1	2	3	4	5	6
-	-	-	-	-	-

