



АДМИНИСТРАЦИЯ  
ДОБРЯНСКОГО ГОРОДСКОГО ОКРУГА

ПОСТАНОВЛЕНИЕ

29.10.2021

№ 2258

г.Добрянка

**Об установлении публичного  
сервитута**

В соответствии со статьей 23, главой V.7 Земельного кодекса Российской Федерации, Постановлением Правительства Российской Федерации от 24 февраля 2009 г. № 160 «О порядке установления охранных зон объектов электросетевого хозяйства и особых условий использования земельных участков, расположенных в границах таких зон», Уставом Добрянского городского округа, пунктом 3.4 Положения об управлении имущественных и земельных отношений администрации Добрянского городского округа, утвержденного решением Думы Добрянского городского округа от 19 декабря 2019 г. № 90, рассмотрев представленные документы, ходатайство об установлении публичного сервитута от 10 сентября 2021 г. вх. № 265-01-01-75-2625 открытого акционерного общества «Межрегиональная распределительная сетевая компания Урала», учитывая отсутствие заявлений иных правообладателей земельных участков в период публикации сообщения о возможном установлении публичного сервитута от 22 сентября 2021 г. № 112/2021,

администрация округа ПОСТАНОВЛЯЕТ:

1. Утвердить границы публичного сервитута общей площадью 1651 кв. м, в том числе:

на часть земельного участка с кадастровым номером 59:18:0020101:6810, площадью 139 кв. м;

на часть земельного участка с кадастровым номером 59:18:0020101:6655, площадью 96 кв. м;

на земли, находящиеся в государственной собственности, площадью 1416 кв. м, расположенные в кадастровом квартале 59:18:0020101.

2. Установить публичный сервитут на основании ходатайства открытого акционерного общества «Межрегиональная распределительная



сетевая компания Урала» (620026, Свердловская обл., г. Екатеринбург, ул. Мамина-Сибиряка, д. 140, ОГРН 1056604000970, ИНН 6671163413), общей площадью 1651 кв. м, в том числе:

на часть земельного участка с кадастровым номером 59:18:0020101:6810, площадью 139 кв. м, расположенного по адресу: Пермский край, Добрянский муниципальный район, Полазненское городское поселение, п. Полазна, мкр. «Куморова Заводь»;

на часть земельного участка с кадастровым номером 59:18:0020101:6655, площадью 96 кв. м, расположенного по адресу: Пермский край, Добрянский городской округ, рп. Полазна, ул. Сибирская, з/у 2;

на земли, находящиеся в государственной собственности, площадью 1416 кв. м, расположенные в кадастровом квартале 59:18:0020101, по адресу: Пермский край, Добрянский городской округ, рабочий поселок Полазна,

в целях размещения ВЛ-0,4 кВ ф.1 от ТП-10442, ВЛ-0,4 кВ Ф.1 от ТП-10375, сроком на 49 лет.

3. Определить порядок расчета за публичный сервитут согласно приложению к настоящему постановлению.

4. Открытому акционерному обществу «Межрегиональная распределительная сетевая компания Урала» в установленном законом порядке обеспечить:

4.1 внесение платы за публичный сервитут единовременным платежом не позднее шести месяцев со дня издания настоящего постановления по платежным реквизитам, указанным в приложении к настоящему постановлению;

4.2 после прекращения действия публичного сервитута привести земли и части земельных участков с кадастровыми номерами 59:18:0020101:6810, 59:18:0020101:6655, обремененные публичным сервитутом, в состояние, пригодное для их использования в соответствии с видом разрешенного использования.

5. Открытое акционерное общество «Межрегиональная распределительная сетевая компания Урала» вправе:

5.1 приступить к осуществлению публичного сервитута после внесения платы за публичный сервитут в соответствии с настоящим постановлением, но не ранее дня внесения сведений о нем в Единый государственный реестр недвижимости;

5.2 в установленных границах публичного сервитута осуществлять, в соответствии с требованиями законодательства Российской Федерации, деятельность, для обеспечения которой установлен публичный сервитут;

5.3 до окончания срока публичного сервитута обратиться с ходатайством об установлении публичного сервитута на новый срок.

6. Управлению имущественных и земельных отношений администрации Добрянского городского округа в установленном законом порядке обеспечить:

6.1 опубликование настоящего постановления в порядке,

установленном для официального опубликования (обнародования) муниципальных правовых актов Добрянского городского округа;

6.2 направление копии настоящего постановления в федеральный орган исполнительной власти, уполномоченный Правительством Российской Федерации на осуществление государственного кадастрового учета, государственной регистрации прав, ведение Единого государственного реестра недвижимости и предоставление сведений, содержащихся в Едином государственном реестре недвижимости;

6.3 направление копии настоящего постановления заявителю.

7. Контроль за исполнением постановления возложить на первого заместителя главы администрации Добрянского городского округа.

Глава городского округа -  
глава администрации Добрянского  
городского округа



К.В. Лызов



Приложение  
к постановлению  
администрации Добрянского  
городского округа  
от \_\_\_\_\_ № \_\_\_\_\_

### **РАСЧЕТ**

#### **платы за публичный сервитут\***

(земли, находящиеся в государственной собственности)

1. Площадь земель, обремененных сервитутом - 1416 кв. м.
2. Средний показатель кадастровой стоимости – 462,68 руб./ кв. м.
3. Процент от кадастровой стоимости – 0,01 %.
4. Срок публичного сервитута – 49 лет
5. Размер платы за весь срок сервитута – 32102 руб. 59 коп.  
(не менее чем 0,1 % кадастровой стоимости земельного участка за весь срок сервитута)

### **РАСЧЕТ**

#### **платы за публичный сервитут\***

(часть земельного участка 59:18:0020101:6655)

1. Кадастровая стоимость – 144945,49 руб.
2. Площадь участка – 1500 кв. м.
3. Площадь части участка, обремененной сервитутом – 96 кв. м.
4. Процент от кадастровой стоимости – 0,01%
5. Срок публичного сервитута – 49 лет
6. Размер платы за весь срок сервитута – 454 руб. 55 коп.  
(не менее чем 0,1 % кадастровой стоимости земельного участка за весь срок сервитута)

### **РАСЧЕТ**

#### **платы за публичный сервитут\***

(часть земельного участка 59:18:0020101:6810)

1. Кадастровая стоимость – 222495,28 руб.
2. Площадь участка – 1076 кв. м.
3. Площадь части участка, обремененной сервитутом – 139 кв. м.
4. Процент от кадастровой стоимости – 0,01%
5. Срок публичного сервитута – 49 лет
6. Размер платы за весь срок сервитута – 1408 руб. 37 коп.  
(не менее чем 0,1 % кадастровой стоимости земельного участка за весь срок сервитута)

**ПЛАТЕЖНЫЕ РЕКВИЗИТЫ**  
**для внесения платы за публичный сервитут**

Управление Федерального Казначейства по Пермскому краю  
(Управление имущественных и земельных отношений, л/с 04563298120)  
Юридический и почтовый адрес: 618740, Пермский край, г. Добрянка,  
ул. Советская, д. 14  
ИНН 5948060183  
КПП 594801001  
Единый казначейский счет 40101810145370000048  
Казначейский счет 03100643000000015600  
Отделение Пермь Банка России// УФК по Пермскому краю г. Пермь  
БИК 015773997  
КБК 50611105312040000120  
ОКТМО 57718000  
ОКПО 42922570  
Код администратора доходов 506

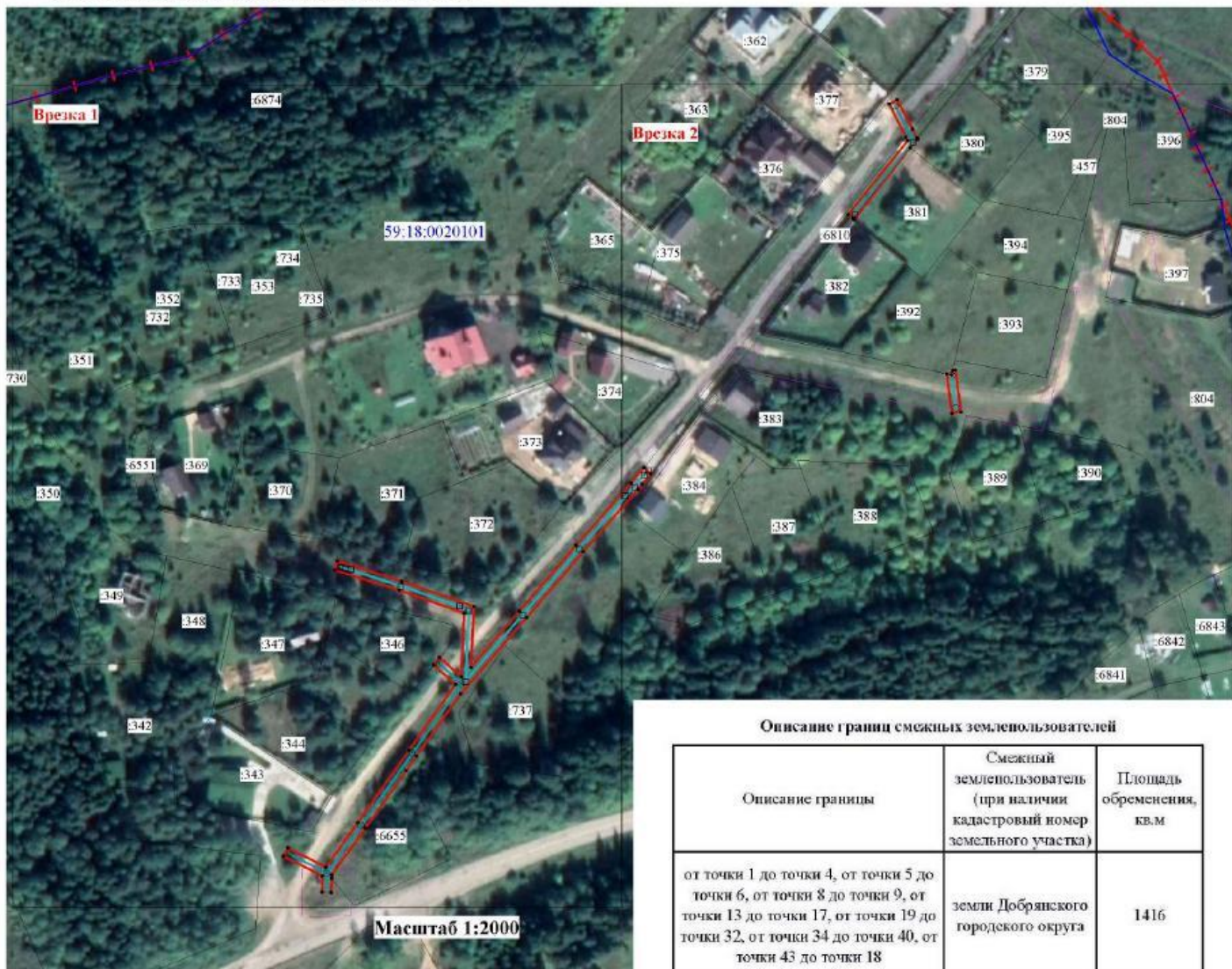
---

\* Расчет платы произведен в соответствии со статьей 39.46 Земельного кодекса Российской Федерации, приказом Министерства по управлению имуществом и градостроительной деятельности Пермского края от 12 ноября 2019 г. № СЭД-31-02-2-2-1393 «Об утверждении результатов определения кадастровой стоимости земельных участков в составе земель населенных пунктов на территории Пермского края».

Объект: ВЛ-0,4кВ ф.1 от ТП-10442, ВЛ-0,4 КВ Ф.1 от ТП-10375

Местоположение: Пермский край, Добрянский городской округ, пгт.Полазна

Площадь земель и/или части земельного участка, кв.м: 1651



Описание границ смежных землепользователей

Описание границы	Смежный землепользователь (при наличии кадастровый номер земельного участка)	Площадь обременения, кв.м
от точки 1 до точки 4, от точки 5 до точки 6, от точки 8 до точки 9, от точки 13 до точки 17, от точки 19 до точки 32, от точки 34 до точки 40, от точки 43 до точки 18	земли Добрянского городского округа	1416
от точки 4 до точки 5, от точки 9 до точки 1, от точки 32 до точки 34	59:18:0020101:6810	139
от точки 6 до точки 7	59:18:0020101:380	0
от точки 7 до точки 8	59:18:0020101:381	0
от точки 12 до точки 13, от точки 17 до точки 12	59:18:0020101:392	0
от точки 18 до точки 19	59:18:0020101:346	0
от точки 40 до точки 43	59:18:0020101:6655	96
<b>Итого</b>		<b>1651</b>

Условные обозначения

- проектные границы публичного сервитута
- 59:18:0020101 -кадастровый номер квартала
- граница и номер земельного участка, сведения о котором внесены в ЕГРН
- ВЛ-0,4кВ ф.1 от ТП-10442;
- n1 - обозначение характерной точки проектной границы публичного сервитута
- №11 - обозначение и номер опоры ЛЭП
- - оградная зона ЛЭП
- - граница муниципального образования

Обозначение характеристик точек границ	Координаты, м		Метод определения координат характерной точки	М, м
	X	Y		
1	2	3	4	5
1	550974.06	2243799.77	Геодетический метод	0.1
2	550988.06	2243792.55	Геодетический метод	0.1
3	550989.88	2243796.10	Геодетический метод	0.1
4	550977.43	2243802.53	Геодетический метод	0.1
5	550973.62	2243804.50	Геодетический метод	0.1
6	550973.16	2243804.73	Геодетический метод	0.1
7	550969.40	2243801.64	Геодетический метод	0.1
8	550938.95	2243777.56	Геодетический метод	0.1
9	550939.30	2243777.14	Геодетический метод	0.1
10	550941.01	2243775.03	Геодетический метод	0.1
11	550972.45	2243800.59	Геодетический метод	0.1
1	550974.06	2243799.77	Геодетический метод	0.1
12	550872.56	2243819.02	Геодетический метод	0.1
13	550874.45	2243819.45	Геодетический метод	0.1
14	550874.62	2243820.78	Геодетический метод	0.1
15	550856.75	2243823.06	Геодетический метод	0.1
16	550856.24	2243819.09	Геодетический метод	0.1
17	550873.00	2243816.94	Геодетический метод	0.1
12	550872.56	2243819.02	Геодетический метод	0.1
18	550749.44	2243597.75	Геодетический метод	0.1
19	550752.54	2243600.29	Геодетический метод	0.1
20	550744.19	2243609.54	Геодетический метод	0.1
21	550771.52	2243610.87	Геодетический метод	0.1
22	550781.19	2243583.04	Геодетический метод	0.1
23	550789.95	2243555.67	Геодетический метод	0.1
24	550793.77	2243556.88	Геодетический метод	0.1
25	550784.99	2243584.31	Геодетический метод	0.1
26	550774.31	2243615.01	Геодетический метод	0.1
27	550748.24	2243613.74	Геодетический метод	0.1
28	550772.10	2243634.46	Геодетический метод	0.1
29	550800.21	2243658.64	Геодетический метод	0.1
30	550826.78	2243682.08	Геодетический метод	0.1
31	550833.32	2243687.63	Геодетический метод	0.1
32	550833.26	2243687.77	Геодетический метод	0.1
33	550830.73	2243690.68	Геодетический метод	0.1
34	550826.24	2243686.86	Геодетический метод	0.1
35	550824.16	2243685.10	Геодетический метод	0.1
36	550797.58	2243661.66	Геодетический метод	0.1
37	550769.48	2243637.50	Геодетический метод	0.1
38	550736.90	2243609.18	Геодетический метод	0.1
39	550710.56	2243590.40	Геодетический метод	0.1
40	550704.37	2243585.98	Геодетический метод	0.1
41	550679.81	2243568.45	Геодетический метод	0.1
42	550660.03	2243554.17	Геодетический метод	0.1
43	550658.40	2243554.11	Геодетический метод	0.1
44	550652.45	2243553.88	Геодетический метод	0.1
45	550652.61	2243549.88	Геодетический метод	0.1
46	550659.50	2243550.15	Геодетический метод	0.1
47	550667.91	2243533.69	Геодетический метод	0.1
48	550671.48	2243535.41	Геодетический метод	0.1
49	550663.27	2243551.58	Геодетический метод	0.1
50	550682.14	2243565.20	Геодетический метод	0.1
51	550712.88	2243587.14	Геодетический метод	0.1
52	550740.99	2243607.11	Геодетический метод	0.1
18	550749.44	2243597.75	Геодетический метод	0.1





Мащтаб 1:1000



