



АДМИНИСТРАЦИЯ  
ДОБРЯНСКОГО ГОРОДСКОГО ОКРУГА

ПОСТАНОВЛЕНИЕ

10.09.2021

№ 1815

г.Добрянка

**Об установлении публичного  
сервитута**

В соответствии со статьей 23, главой V.7 Земельного кодекса Российской Федерации, статьей 3.3, частями 3, 4 статьи 3.6 Федерального закона Российской Федерации от 25 октября 2001 г. № 137-ФЗ «О введении в действие Земельного кодекса Российской Федерации», Постановлением Правительства Российской Федерации от 24 февраля 2009 г. № 160 «О порядке установления охранных зон объектов электросетевого хозяйства и особых условий использования земельных участков, расположенных в границах таких зон», Уставом Добрянского городского округа, пунктом 3.4 Положения об управлении имущественных и земельных отношений администрации Добрянского городского округа, утвержденного решением Думы Добрянского городского округа от 19 декабря 2019 г. № 90, рассмотрев представленные документы, ходатайство об установлении публичного сервитута от 29 июля 2021 г. вх. № 265-01-01-75-2276 открытого акционерного общества «Межрегиональная распределительная сетевая компания Урала», учитывая отсутствие заявлений иных правообладателей земельных участков в период публикации сообщения о возможном установлении публичного сервитута от 04 августа 2021 г. № 92/2021, администрация округа **ПОСТАНОВЛЯЕТ:**

1. Утвердить границы публичного сервитута, общей площадью 639 кв. м, на землях, находящихся в государственной собственности, и частях земельных участков согласно приложению к настоящему постановлению.

2. Установить публичный сервитут на основании ходатайства открытого акционерного общества «Межрегиональная распределительная сетевая компания Урала» (620026, Свердловская обл., г. Екатеринбург, ул. Мамина-Сибиряка, д. 140, ОГРН 1056604000970, ИНН 6671163413), общей площадью 639 кв. м, в целях размещения ВЛ-0,4 кВ ф. 1 от ТП-10094, сроком

на 49 лет, на землях, находящихся в государственной собственности, и частях земельных участков согласно приложению к настоящему постановлению.

3. Открытому акционерному обществу «Межрегиональная распределительная сетевая компания Урала» в установленном законом порядке после прекращения действия публичного сервитута привести земли, находящиеся в государственной собственности, и части обремененных публичным сервитутом земельных участков, согласно приложению к настоящему постановлению, в состояние, пригодное для их использования в соответствии с видами разрешенного использования.

4. Открытое акционерное общество «Межрегиональная распределительная сетевая компания Урала» вправе:

4.1 приступить к осуществлению публичного сервитута на землях, находящихся в государственной собственности, и частях земельных участков, согласно приложению к настоящему постановлению, со дня внесения сведений о нем в Единый государственный реестр недвижимости;

4.2 в установленных границах публичного сервитута осуществлять, в соответствии с требованиями законодательства Российской Федерации, деятельность, для обеспечения которой установлен публичный сервитут;

4.3 до окончания срока публичного сервитута обратиться с ходатайством об установлении публичного сервитута на новый срок.

5. Управлению имущественных и земельных отношений администрации Добрянского городского округа в установленном законом порядке обеспечить:

5.1 опубликование настоящего постановления в порядке, установленном для официального опубликования (обнародования) муниципальных правовых актов Добрянского городского округа;

5.2 направление копии настоящего постановления в федеральный орган исполнительной власти, уполномоченный Правительством Российской Федерации на осуществление государственного кадастрового учета, государственной регистрации прав, ведение Единого государственного реестра недвижимости и предоставление сведений, содержащихся в Едином государственном реестре недвижимости;

5.3 направление копии настоящего постановления правообладателям земельных участков согласно приложению к настоящему постановлению;

5.4 направление заявителю копии настоящего постановления, сведений о лицах, являющихся правообладателями земельных участков, согласно приложению к настоящему постановлению.

6. Контроль за исполнением постановления возложить на первого заместителя главы администрации Добрянского городского округа.

Глава городского округа -  
глава администрации Добрянского  
городского округа



К.В. Лызов

Приложение  
к постановлению  
администрации Добрянского  
городского округа  
от 10.09.2021 № 1815

| № п/п | Кадастровый номер,<br>адрес или местоположение<br>земельного участка   | Площадь<br>части<br>земельного<br>участка<br>(кв. м) |
|-------|--|--|
| 1     | Пермский край, Добрянский район, Краснослудское с/п,<br>ст. 5 км, с/т "Калина Красная", участок № 65,<br>кадастровый номер 59:18:0500102:65        | 100  |
| 2     | Пермский край, г. Добрянка, ст. 5 км, Краснослудский с/с,<br>с/т "Калина Красная", участок № 66,<br>кадастровый номер 59:18:0500102:66             | 110  |
| 3     | Пермский край, Добрянский район, Краснослудское с/п,<br>п. Больничный городок, ж/д ст. 5 км,<br>кадастровый номер 59:18:0510101:1789               | 307  |
| 4     | Пермский край, г. Добрянка, ст. 5 км, Краснослудский с/с,<br>с/т "Калина Красная", земли общего пользования,<br>кадастровый номер 59:18:0500102:86 | 93   |
| 5     | Пермский край, Добрянский городской округ, пос. ст. Пятый км,<br>кадастровый квартал 59:18:0510101   | 29   |

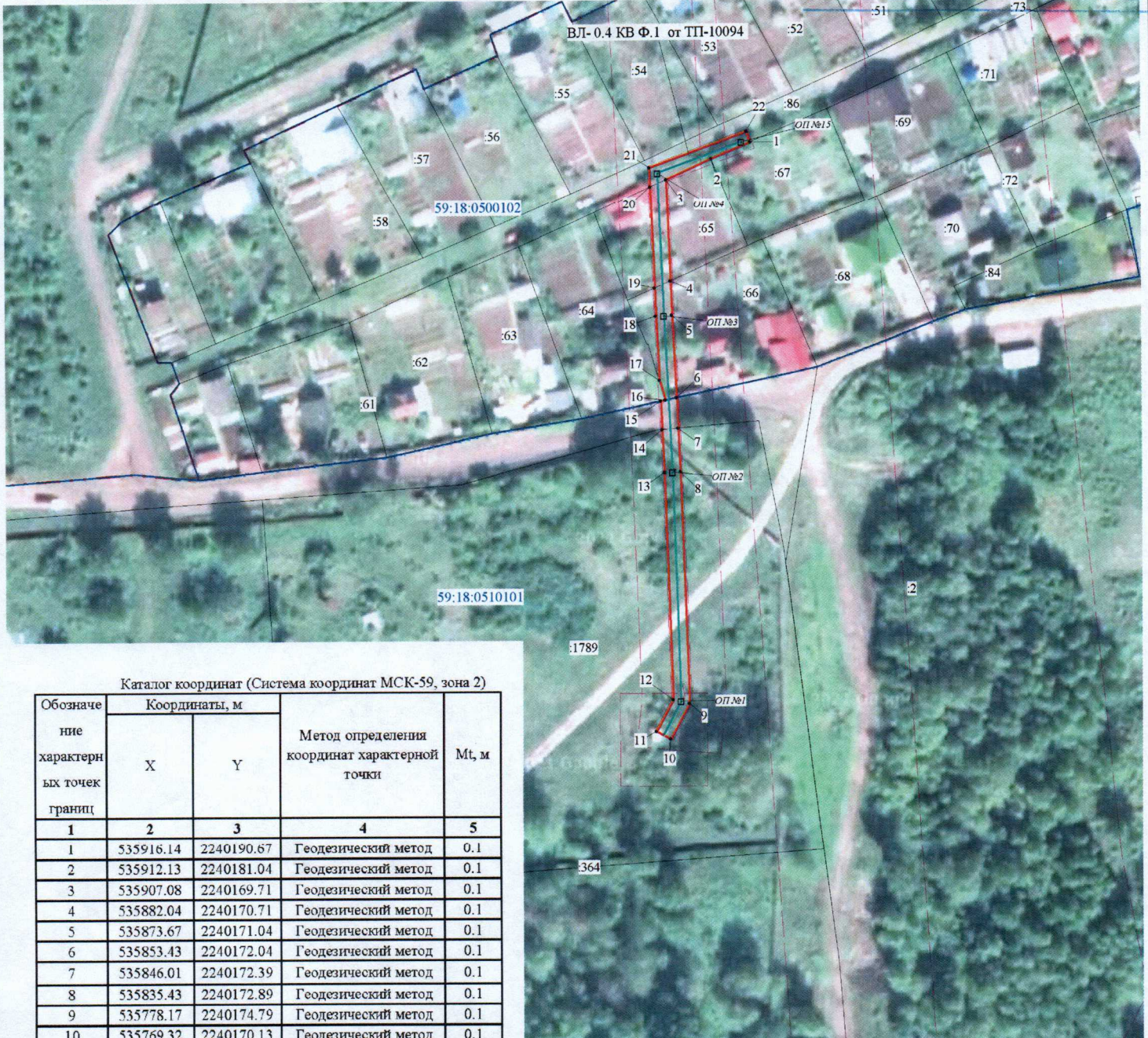
Схема расположения границ публичного сервитута

постановлением администрации  
Добрянского городского округа  
от 10.09.2021 № 1815

Объект: ВЛ- 0.4 кв Ф.1 от ТП-10094

Местоположение: Пермский край, Добрянский городской округ

Площадь земель и/или части земельного участка, кв.м: 639



Каталог координат (Система координат МСК-59, зона 2)

| Обозначение<br>характерных точек<br>границ | Координаты, м |            | Метод определения<br>координат характерной<br>точки | Мг, м |
|--|---------------|------------|---|-------|
|  | X             | Y          |   |       |
| 1  | 2             | 3          | 4   | 5     |
| 1  | 535916.14     | 2240190.67 | Геодезический метод                                 | 0.1   |
| 2  | 535912.13     | 2240181.04 | Геодезический метод                                 | 0.1   |
| 3  | 535907.08     | 2240169.71 | Геодезический метод                                 | 0.1   |
| 4  | 535882.04     | 2240170.71 | Геодезический метод                                 | 0.1   |
| 5  | 535873.67     | 2240171.04 | Геодезический метод                                 | 0.1   |
| 6  | 535853.43     | 2240172.04 | Геодезический метод                                 | 0.1   |
| 7  | 535846.01     | 2240172.39 | Геодезический метод                                 | 0.1   |
| 8  | 535835.43     | 2240172.89 | Геодезический метод                                 | 0.1   |
| 9  | 535778.17     | 2240174.79 | Геодезический метод                                 | 0.1   |
| 10   | 535769.32     | 2240170.13 | Геодезический метод                                 | 0.1   |
| 11   | 535771.18     | 2240166.59 | Геодезический метод                                 | 0.1   |
| 12   | 535779.10     | 2240170.75 | Геодезический метод                                 | 0.1   |
| 13   | 535835.27     | 2240168.89 | Геодезический метод                                 | 0.1   |
| 14   | 535845.69     | 2240168.40 | Геодезический метод                                 | 0.1   |
| 15   | 535852.61     | 2240168.06 | Геодезический метод                                 | 0.1   |
| 16   | 535852.85     | 2240169.25 | Геодезический метод                                 | 0.1   |
| 17   | 535857.76     | 2240167.81 | Геодезический метод                                 | 0.1   |
| 18   | 535873.49     | 2240167.04 | Геодезический метод                                 | 0.1   |
| 19   | 535880.31     | 2240166.77 | Геодезический метод                                 | 0.1   |
| 20   | 535905.33     | 2240165.77 | Геодезический метод                                 | 0.1   |
| 21   | 535910.07     | 2240165.58 | Геодезический метод                                 | 0.1   |
| 22   | 535918.72     | 2240189.75 | Геодезический метод                                 | 0.1   |
| 1  | 535916.14     | 2240190.67 | Геодезический метод                                 | 0.1   |

Условные обозначения

- проектные границы публичного сервитута
- кадастровый номер квартала
- граница и номер земельного участка, сведения о котором внесены в ЕГРН
- ВЛ- 0.4кВ от ТП-10094
- n1 - обозначение характерной точки проектной границы публичного сервитута
- №11 - обозначение и номер опоры ЛЭП
- опора №1 - охранный знак ЛЭП
- - охранный знак ЛЭП
- - граница муниципального образования

Масштаб 1:1000

Описание границ смежных землепользователей

| Описание границы                               | Смежный землепользователь (при наличии кадастровый номер земельного участка) | Площадь обременения, кв.м |
|--|--|---------------------------|
| от точки 1 до точки 2                          | 59:18:0500102:67   | 0                         |
| от точки 2 до точки 4, от точки 19 до точки 20 | 59:18:0500102:65   | 100                       |
| от точки 4 до точки 6, от точки 17 до точки 19 | 59:18:0500102:66   | 110                       |
| от точки 7 до точки 14                         | 59:18:0510101:1789   | 307                       |
| от точки 15 до точки 17                        | 59:18:0500102:64   | 0                         |
| от точки 20 до точки 1                         | 59:18:0500102:86   | 93                        |
| от точки 6 до точки 7, от точки 14 до точки 15 | земли Добрянского городского округа  | 29                        |
| Итого  |  | 639                       |