



АДМИНИСТРАЦИЯ  
ДОБРЯНСКОГО ГОРОДСКОГО ОКРУГА

ПОСТАНОВЛЕНИЕ

23.08.2021

№ 1676

г.Добрянка

**Об установлении  
публичного сервитута**

В соответствии со статьей 23, главой V.7 Земельного кодекса Российской Федерации, Постановлением Правительства Российской Федерации от 24 февраля 2009 г. № 160 «О порядке установления охранных зон объектов электросетевого хозяйства и особых условий использования земельных участков, расположенных в границах таких зон», Уставом Добрянского городского округа, пунктом 3.4 Положения об управлении имущественных и земельных отношений администрации Добрянского городского округа, утвержденного решением Думы Добрянского городского округа от 19 декабря 2019 г. № 90, рассмотрев представленные документы, ходатайство об установлении публичного сервитута от 01 сентября 2020 г. № 265-01-01-75-2818 открытого акционерного общества «Межрегиональная распределительная сетевая компания Урала», учитывая отсутствие заявлений иных правообладателей земельных участков в период публикации сообщения № 19/2020 о возможном установлении публичного сервитута, на основании постановления Семнадцатого арбитражного апелляционного суда № 17АП-5879/2021-ГК от 04 июня 2021

администрация округа ПОСТАНОВЛЯЕТ:

1. Утвердить границы публичного сервитута, общей площадью 42,1 кв. м, в том числе:

на часть земельного участка с кадастровым номером 59:18:3630202:2692, площадью 4,56 кв. м;

на часть земельного участка с кадастровым номером 59:18:0000000:264, площадью 1,18 кв. м;

на часть земельного участка с кадастровым номером 59:18:0410101:21, площадью 0,12 кв. м;

на часть земельного участка с кадастровым номером 59:18:1700101:19, площадью 0,02 кв. м;

на земли, находящиеся в государственной собственности, площадью 36,22 кв. м, расположенные в кадастровом квартале 59:18:0410101.

2. Установить публичный сервитут на основании ходатайства открытого акционерного общества «Межрегиональная распределительная сетевая компания Урала» (620026, Свердловская обл., г. Екатеринбург, ул. Мамина-Сибиряка, д. 140, ОГРН 1056604000970, ИНН 6671163413), общей площадью 42,1 кв. м, в том числе:

на часть земельного участка с кадастровым номером 59:18:3630202:2692, площадью 4,56 кв. м, расположенного по адресу: Пермский край, Добрянский городской округ, ООО «Совхоз «Всходы»;

на часть земельного участка с кадастровым номером 59:18:0000000:264, площадью 1,18 кв. м кв. м, расположенного по адресу: Пермский край, Добрянский городской округ;

на часть земельного участка с кадастровым номером 59:18:0410101:21, площадью 0,12 кв. м, Пермский край, Добрянский городской округ, д. Адищево, ул. Чусовская, д. 3;

на часть земельного участка с кадастровым номером 59:18:1700101:19, площадью 0,02 кв. м, Пермский край, Добрянский городской округ, д. Адищево;

на земли, находящиеся в государственной собственности, площадью 36,22 кв. м, расположенные в кадастровом квартале 59:18:0410101, по адресу: Пермский край, Добрянский городской округ, д. Адищево, в целях размещения КВЛ 6 кВ Адищево от ПС Пальники, ВЛ 0,4 кВ от ТП-10279, КТП-250/6/0,4 кВ, в том числе: трансформатор ТМГ-63/6/0,4, оборудование РУ 6-10 кВ ОПН-6 3 шт., оборудование РУ 0,4 кВ, РПС-1 100 А 3 шт., РВН-0,5 3 шт., сроком на 49 лет.

3. Определить порядок расчета за публичный сервитут согласно приложению к настоящему постановлению.

4. Открытому акционерному обществу «Межрегиональная распределительная сетевая компания Урала» в установленном законом порядке обеспечить:

4.1 внесение платы за публичный сервитут единовременным платежом не позднее шести месяцев со дня издания настоящего постановления по платежным реквизитам, указанным в приложении к настоящему постановлению;

4.4 после прекращения действия публичного сервитута привести земли и части земельных участков с кадастровыми номерами 59:18:3630202:2692, 59:18:0000000:264, 59:18:0410101:21, 59:18:1700101:19, обремененные публичным сервитутом, в состояние, пригодное для их использования в соответствии с видом разрешенного использования.

5. Открытое акционерное общество «Межрегиональная распределительная сетевая компания Урала» вправе:

5.1 приступить к осуществлению публичного сервитута после внесения платы за публичный сервитут в соответствии с настоящим постановлением, но не ранее дня внесения сведений о нем в Единый государственный реестр недвижимости;

5.2 в установленных границах публичного сервитута осуществлять, в соответствии с требованиями законодательства Российской Федерации, деятельность, для обеспечения которой установлен публичный сервитут;

5.3 до окончания срока публичного сервитута обратиться с ходатайством об установлении публичного сервитута на новый срок.

6. Управлению имущественных и земельных отношений администрации Добрянского городского округа в установленном законом порядке обеспечить:

6.1 опубликование настоящего постановления в порядке, установленном для официального опубликования (обнародования) муниципальных правовых актов Добрянского городского округа;

6.2 направление копии настоящего постановления в федеральный орган исполнительной власти, уполномоченный Правительством Российской Федерации на осуществление государственного кадастрового учета, государственной регистрации прав, ведение Единого государственного реестра недвижимости и предоставление сведений, содержащихся в Едином государственном реестре недвижимости;

6.3 направление копии настоящего постановления правообладателям земельных участков с кадастровыми номерами 59:18:3630202:2692, 59:18:0000000:264, 59:18:0410101:21;

6.4 направление копии настоящего постановления, сведений о лицах, являющихся правообладателями земельных участков с кадастровыми номерами 59:18:3630202:2692, 59:18:0000000:264, 59:18:0410101:21, 59:18:1700101:19, заявителю.

7. Контроль за исполнением постановления возложить на первого заместителя главы администрации Добрянского городского округа.

И.о. главы городского округа -  
главы администрации  
Добрянского городского округа



Н.Н. Поздеев

Приложение  
к постановлению администрации  
Добрянского городского округа  
от 23.08.2021 № 1676

**Расчет платы за публичный сервитут\***  
(земли, находящиеся в государственной собственности)

1. Площадь земель, обремененных сервитутом, – 36,22 кв. м.
2. Средний показатель кадастровой стоимости – 856,53 руб./ кв. м.
3. Процент от кадастровой стоимости – 0,01 %.
4. Срок публичного сервитута – 49 лет.
5. Размер платы за весь срок сервитута – 1519 руб. (не менее чем 0,1 % кадастровой стоимости земельного участка за весь срок сервитута).

**Расчет платы за публичный сервитут\***  
(часть земельного участка 59:18:1700101:19)

1. Кадастровая стоимость – 4641,7 руб.
2. Площадь участка – 190 кв. м.
3. Площадь части участка, обремененной сервитутом, – 0,02 кв. м.
4. Процент от кадастровой стоимости – 0,01 %.
5. Срок публичного сервитута – 49 лет.
6. Размер платы за весь срок сервитута – 0,02 руб. (не менее чем 0,1 % кадастровой стоимости земельного участка за весь срок сервитута).

**ПЛАТЕЖНЫЕ РЕКВИЗИТЫ**

**для внесения платы за публичный сервитут**

Управление Федерального Казначейства по Пермскому краю  
(Управление имущественных и земельных отношений, л/с 04563298120)  
Юридический и почтовый адрес: 618740, Пермский край, г. Добрянка,  
ул. Советская, д. 14  
ИНН 5948060183 КПП 594801001  
Единый казначейский счет 40101810145370000048  
Казначейский счет 03100643000000015600  
Отделение Пермь Банка России//УФК по Пермскому краю г. Пермь  
БИК 015773997 КБК 50611105312040000120  
ОКТМО 57718000 ОКПО 42922570  
Код администратора доходов 506

---

\* Расчет платы произведен в соответствии со статьей 39.46 Земельного кодекса Российской Федерации, Приказом Министерства по управлению имуществом и градостроительной деятельности Пермского края от 12 ноября 2019 г. № СЭД-31-02-2-2-1393 «Об утверждении результатов определения кадастровой стоимости земельных участков в составе земель населенных пунктов на территории Пермского края».

## Публичный сервитут

КВЛ 6 кВ Адищево от ПС Пальники, ВЛ 0,4кВ от ТП-10279, КТП-250/6/0,4кВ,

в том числе: трансформатор ТМГ-63/6/0,4, оборудование РУ 6-10 кВ ОПН-6 3 шт., оборудование РУ 0,4 кВ; РПС-1 100 А 3 шт., РВН-0.5 3 шт.

## Схема расположения границ публичного сервитута



Масштаб 1:2500

УТВЕРЖДЕНА  
 постановлением администрации  
 Добрянского городского округа  
 от 23.08.2021 № 1676

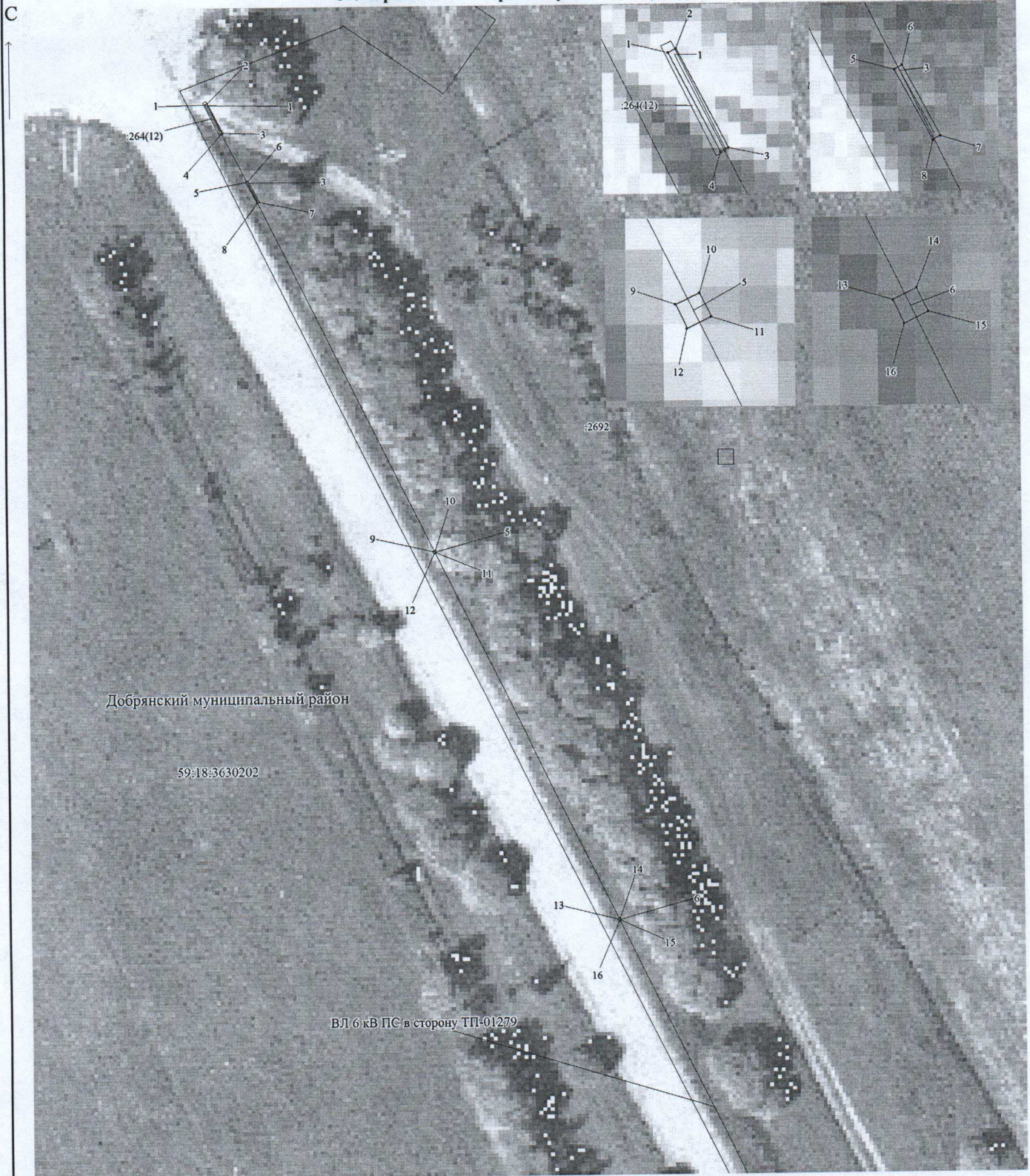
## Условные обозначения:

- граница земельного участка, учтенного в ГКН
- граница кадастрового квартала
- 59:32:3720008 — кадастровый номер квартала
- 17 — номер учтенного земельного участка
- граница публичного сервитута
- 1 — характерная точка границы публичного сервитута
- граница ВЛ

общая площадь публичного сервитута 42,1 кв.м.,  
 в т.ч. на части земельного участка с кад. № 59:18:3630202:2692 площадью 4,56 кв.м.,  
 на части земельного участка с кад. № 59:18:0000000:264 площадью 1,18 кв.м.,  
 на части земельного участка с кад. № 59:18:0410101:21 площадью 0,12 кв.м.,  
 на части земельного участка с кад. № 59:18:1700101:19 площадью 0,02 кв. м.

Публичный сервитут  
 КВЛ 6 кВ Адишево от ПС Пальники, ВЛ 0,4кВ от ТП-10279, КТП-250/6/0,4кВ,  
 в том числе: трансформатор ТМГ-63/6/0,4, оборудование РУ 6-10 кВ ОПН-6 3 шт., оборудование РУ 0,4 кВ:  
 РПС-1 100 А 3 шт., РВН-0.5 3 шт.

Схема расположения границ публичного сервитута



Масштаб 1:500

Условные обозначения:

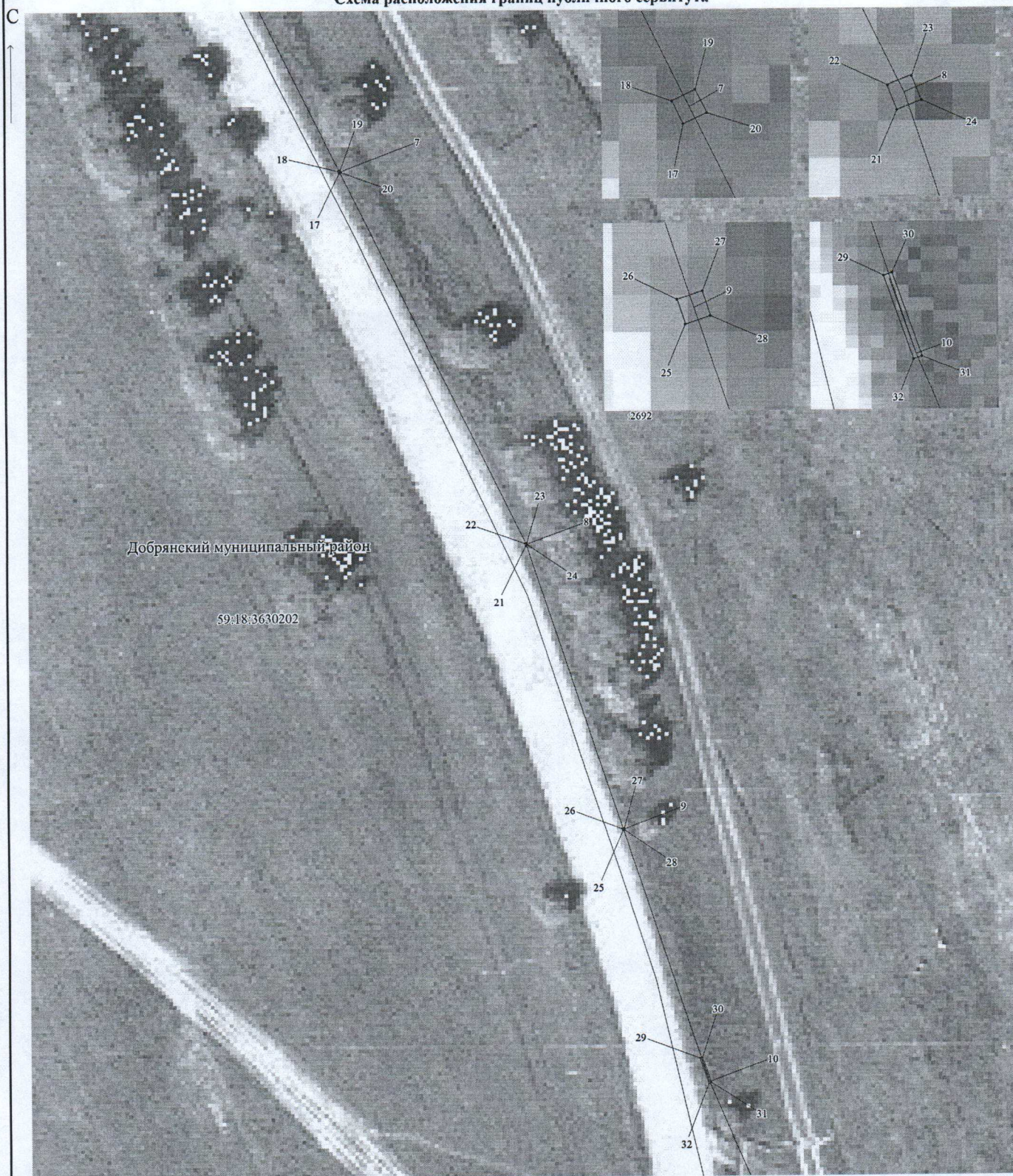
- граница земельного участка, учтенного в ГКН
- граница кадастрового квартала
- 59:32:3720008 - кадастровый номер квартала
- :17 - номер учтенного земельного участка
- граница публичного сервитута
- 1 - характерная точка границы публичного сервитута
- граница ВЛ

## Публичный сервитут

КВЛ 6 кВ Адищево от ПС Пальники, ВЛ 0,4кВ от ТП-10279, КТП-250/6/0,4кВ,

в том числе: трансформатор ТМГ-63/6/0,4, оборудование РУ 6-10 кВ ОПН-6 3 шт., оборудование РУ 0,4 кВ; РПС-1 100 А 3 шт., РВН-0.5 3 шт.

## Схема расположения границ публичного сервитута



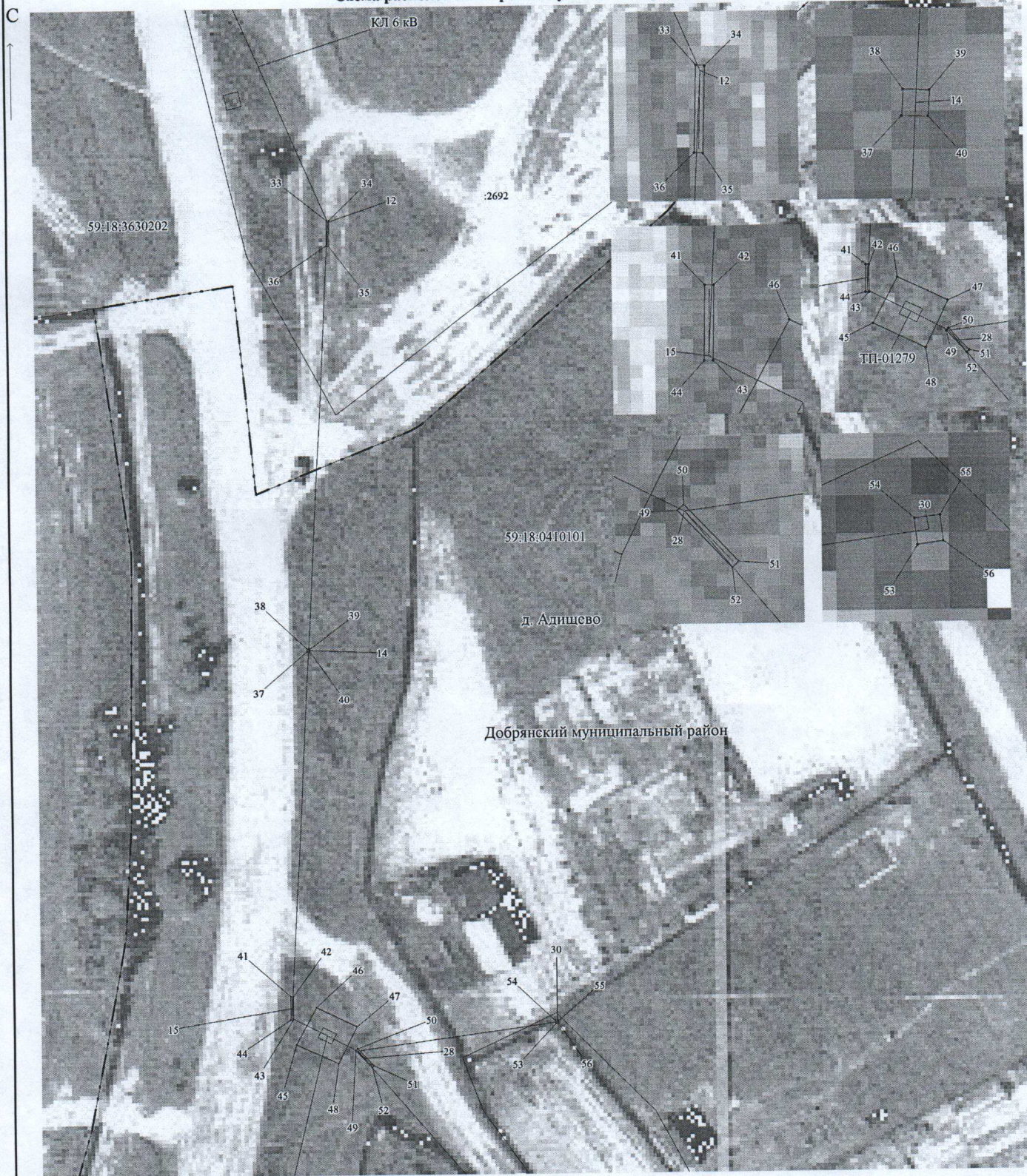
Масштаб 1:500

## Условные обозначения:

- граница земельного участка, учтенного в ГКН
- граница кадастрового квартала
- 59:32:3720008 - кадастровый номер квартала
- :17 - номер учтенного земельного участка
- граница публичного сервитута
- 1 - характерная точка границы публичного сервитута
- граница ВЛ

**Публичный сервитут**  
**КВЛ 6 кВ Адищеве от ПС Пальники, ВЛ 0,4кВ от ТП-10279, КТП-250/6/0,4кВ,**  
**в том числе: трансформатор ТМГ-63/6/0,4, оборудование РУ 6-10 кВ ОПН-6 3 шт., оборудование РУ 0,4 кВ;**  
**РПС-1 100 А 3 шт., РВН-0.5 3 шт.**

**Схема расположения границ публичного сервитута**



**Масштаб 1:500**

**Условные обозначения:**

- граница земельного участка, учтенного в ГКН
- граница кадастрового квартала
- 59:32:3720008 - кадастровый номер квартала
- :17 - номер учтенного земельного участка
- граница публичного сервитута
- 1 - характерная точка границы публичного сервитута
- граница ВЛ

**Публичный сервитут**  
**КВЛ 6 кВ Адищево от ПС Пальники, ВЛ 0,4кВ от ТП-10279, КТП-250/6/0,4кВ,**  
**в том числе: трансформатор ТМГ-63/6/0,4, оборудование РУ 6-10 кВ ОПН-6 3 шт., оборудование РУ 0,4 кВ;**  
**РПС-1 100 А 3 шт., РВН-0.5 3 шт.**

Схема расположения границ публичного сервитута

С



Масштаб 1:500

**Условные обозначения:**

- граница земельного участка, учтенного в ГКН
- граница кадастрового квартала
- 59:32:1720008 — кадастровый номер квартала
- :17 — номер учтенного земельного участка
- граница публичного сервитута
- 1 — характерная точка границы публичного сервитута
- граница ВЛ

**ОПИСАНИЕ МЕСТОПОЛОЖЕНИЯ ГРАНИЦ ПУБЛИЧНОГО СЕРВИТУТА ПО ОБЪЕКТУ  
КВЛ 6 КВ АДИЩЕВО ОТ ПС ПАЛЬНИКИ, ВЛ 0,4КВ ОТ ТП-10279, КТП-250/6/0,4КВ, В ТОМ ЧИСЛЕ:  
ТРАНСФОРМАТОР ТМГ-63/6/0,4, ОБОРУДОВАНИЕ РУ 6-10 КВ ОПН-6 3 ШТ., ОБОРУДОВАНИЕ РУ**

**0,4 КВ; РПС-1 100 А 3 ШТ., РВН-0.5 3 ШТ.**

**Д. АДИЩЕВО, ДОБРЯНСКИЙ МУНИЦИПАЛЬНЫЙ РАЙОН**

(наименование объекта)

**Сведения о местоположении границ**

**1. Система координат МСК-59, зона 2**

**2. Сведения о характерных точках границ публичного сервитута**

Обозначение характерных точек границ	Координаты, м		Метод определения координат и средняя квадратическая погрешность положения характерной точки (M <sub>t</sub> ), м	Описание закреплен ия точки
	X	Y		
1	2	3	4	5
1	536822.27	2242448.17	Геодезический метод; M <sub>t</sub> =0,1	-
2	536822.43	2242448.48	Геодезический метод; M <sub>t</sub> =0,1	-
3	536818.51	2242450.50	Геодезический метод; M <sub>t</sub> =0,1	-
4	536818.34	2242450.19	Геодезический метод; M <sub>t</sub> =0,1	-
1	536822.27	2242448.17	Геодезический метод; M <sub>t</sub> =0,1	-
5	536811.96	2242453.40	Геодезический метод; M <sub>t</sub> =0,1	-
6	536812.14	2242453.71	Геодезический метод; M <sub>t</sub> =0,1	-
7	536809.33	2242455.21	Геодезический метод; M <sub>t</sub> =0,1	-
8	536809.17	2242454.90	Геодезический метод; M <sub>t</sub> =0,1	-
5	536811.96	2242453.40	Геодезический метод; M <sub>t</sub> =0,1	-
9	536762.77	2242477.66	Геодезический метод; M <sub>t</sub> =0,1	-
10	536762.92	2242477.98	Геодезический метод; M <sub>t</sub> =0,1	-
11	536762.60	2242478.13	Геодезический метод; M <sub>t</sub> =0,1	-
12	536762.45	2242477.81	Геодезический метод; M <sub>t</sub> =0,1	-
9	536762.77	2242477.66	Геодезический метод; M <sub>t</sub> =0,1	-
13	536713.89	2242501.70	Геодезический метод; M <sub>t</sub> =0,1	-
14	536714.05	2242502.02	Геодезический метод; M <sub>t</sub> =0,1	-
15	536713.73	2242502.17	Геодезический метод; M <sub>t</sub> =0,1	-
16	536713.57	2242501.85	Геодезический метод; M <sub>t</sub> =0,1	-
13	536713.89	2242501.70	Геодезический метод; M <sub>t</sub> =0,1	-
17	536663.73	2242526.35	Геодезический метод; M <sub>t</sub> =0,1	-
18	536664.04	2242526.20	Геодезический метод; M <sub>t</sub> =0,1	-
19	536664.19	2242526.51	Геодезический метод; M <sub>t</sub> =0,1	-
20	536663.88	2242526.66	Геодезический метод; M <sub>t</sub> =0,1	-
17	536663.73	2242526.35	Геодезический метод; M <sub>t</sub> =0,1	-
21	536614.15	2242550.75	Геодезический метод; M <sub>t</sub> =0,1	-
22	536614.48	2242550.63	Геодезический метод; M <sub>t</sub> =0,1	-
23	536614.60	2242550.95	Геодезический метод; M <sub>t</sub> =0,1	-
24	536614.28	2242551.08	Геодезический метод; M <sub>t</sub> =0,1	-
21	536614.15	2242550.75	Геодезический метод; M <sub>t</sub> =0,1	-
25	536576.11	2242563.46	Геодезический метод; M <sub>t</sub> =0,1	-
26	536576.44	2242563.35	Геодезический метод; M <sub>t</sub> =0,1	-
27	536576.55	2242563.69	Геодезический метод; M <sub>t</sub> =0,1	-
28	536576.22	2242563.79	Геодезический метод; M <sub>t</sub> =0,1	-
25	536576.11	2242563.46	Геодезический метод; M <sub>t</sub> =0,1	-
29	536545.91	2242573.51	Геодезический метод; M <sub>t</sub> =0,1	-
30	536546.02	2242573.85	Геодезический метод; M <sub>t</sub> =0,1	-
31	536542.67	2242575.02	Геодезический метод; M <sub>t</sub> =0,1	-
32	536542.55	2242574.69	Геодезический метод; M <sub>t</sub> =0,1	-
29	536545.91	2242573.51	Геодезический метод; M <sub>t</sub> =0,1	-

33	536501.74	2242592.27	Геодезический метод; Mt=0,1	-
34	536501.72	2242592.61	Геодезический метод; Mt=0,1	-
35	536498.29	2242592.51	Геодезический метод; Mt=0,1	-
36	536498.31	2242592.17	Геодезический метод; Mt=0,1	-
33	536501.74	2242592.27	Геодезический метод; Mt=0,1	-
37	536444.44	2242589.14	Геодезический метод; Mt=0,1	-
38	536444.79	2242589.16	Геодезический метод; Mt=0,1	-
39	536444.77	2242589.51	Геодезический метод; Mt=0,1	-
40	536444.43	2242589.49	Геодезический метод; Mt=0,1	-
37	536444.44	2242589.14	Геодезический метод; Mt=0,1	-
41	536398.64	2242586.50	Геодезический метод; Mt=0,1	-
42	536398.63	2242586.85	Геодезический метод; Mt=0,1	-
43	536395.65	2242586.79	Геодезический метод; Mt=0,1	-
44	536395.66	2242586.44	Геодезический метод; Mt=0,1	-
41	536398.64	2242586.50	Геодезический метод; Mt=0,1	-
45	536392.36	2242587.17	Геодезический метод; Mt=0,1	-
46	536397.21	2242589.83	Геодезический метод; Mt=0,1	-
47	536394.69	2242595.18	Геодезический метод; Mt=0,1	-
48	536389.79	2242592.73	Геодезический метод; Mt=0,1	-
48	536392.36	2242587.17	Геодезический метод; Mt=0,1	-
49	536391.50	2242594.96	Геодезический метод; Mt=0,1	-
50	536391.74	2242595.21	Геодезический метод; Mt=0,1	-
51	536389.47	2242597.37	Геодезический метод; Mt=0,1	-
52	536389.23	2242597.12	Геодезический метод; Mt=0,1	-
49	536391.50	2242594.96	Геодезический метод; Mt=0,1	-
53	536394.84	2242621.58	Геодезический метод; Mt=0,1	-
54	536395.19	2242621.54	Геодезический метод; Mt=0,1	-
55	536395.23	2242621.88	Геодезический метод; Mt=0,1	-
56	536394.89	2242621.92	Геодезический метод; Mt=0,1	-
53	536394.84	2242621.58	Геодезический метод; Mt=0,1	-
57	536366.75	2242616.04	Геодезический метод; Mt=0,1	-
58	536367.04	2242615.84	Геодезический метод; Mt=0,1	-
59	536367.24	2242616.13	Геодезический метод; Mt=0,1	-
60	536366.95	2242616.33	Геодезический метод; Mt=0,1	-
57	536366.75	2242616.04	Геодезический метод; Mt=0,1	-
61	536339.21	2242631.29	Геодезический метод; Mt=0,1	-
62	536339.52	2242631.13	Геодезический метод; Mt=0,1	-
63	536339.68	2242631.46	Геодезический метод; Mt=0,1	-
64	536339.36	2242631.60	Геодезический метод; Mt=0,1	-
61	536339.21	2242631.29	Геодезический метод; Mt=0,1	-
65	536307.69	2242645.08	Геодезический метод; Mt=0,1	-
66	536308.02	2242644.94	Геодезический метод; Mt=0,1	-
67	536308.15	2242645.27	Геодезический метод; Mt=0,1	-
68	536307.82	2242645.40	Геодезический метод; Mt=0,1	-
65	536307.69	2242645.08	Геодезический метод; Mt=0,1	-
69	536324.77	2242676.32	Геодезический метод; Mt=0,1	-
70	536325.08	2242676.15	Геодезический метод; Mt=0,1	-
71	536325.24	2242676.45	Геодезический метод; Mt=0,1	-
72	536324.94	2242676.62	Геодезический метод; Mt=0,1	-
69	536324.77	2242676.32	Геодезический метод; Mt=0,1	-
73	536334.66	2242696.19	Геодезический метод; Mt=0,1	-
74	536334.96	2242696.04	Геодезический метод; Mt=0,1	-
75	536335.12	2242696.34	Геодезический метод; Mt=0,1	-
76	536334.81	2242696.50	Геодезический метод; Mt=0,1	-
73	536334.66	2242696.19	Геодезический метод; Mt=0,1	-

77	536274.45	2242654.70	Геодезический метод; Mt=0,1	-
78	536274.74	2242654.50	Геодезический метод; Mt=0,1	-
79	536274.94	2242654.79	Геодезический метод; Mt=0,1	-
80	536274.66	2242654.99	Геодезический метод; Mt=0,1	-
77	536274.45	2242654.70	Геодезический метод; Mt=0,1	-
81	536258.49	2242671.95	Геодезический метод; Mt=0,1	-
82	536258.75	2242672.19	Геодезический метод; Mt=0,1	-
83	536258.52	2242672.44	Геодезический метод; Mt=0,1	-
84	536258.26	2242672.21	Геодезический метод; Mt=0,1	-
81	536258.49	2242671.95	Геодезический метод; Mt=0,1	-