



АДМИНИСТРАЦИЯ
ДОБРЯНСКОГО ГОРОДСКОГО ОКРУГА

ПОСТАНОВЛЕНИЕ

05.07.2021

№ 1293

г.Добрянка

**Об установлении
публичного сервитута**

В соответствии со статьей 23, главой V.7 Земельного кодекса Российской Федерации, статьей 3.3, частью 3,4 статьи 3.6 Федерального закона от 25 октября 2001 г. № 137-ФЗ «О введении в действие Земельного кодекса Российской Федерации», Постановлением Правительства Российской Федерации от 24 февраля 2009 г. № 160 «О порядке установления охранных зон объектов электросетевого хозяйства и особых условий использования земельных участков, расположенных в границах таких зон», Уставом Добрянского городского округа, пунктом 3.4 Положения об управлении имущественных и земельных отношений администрации Добрянского городского округа, утвержденного решением Думы Добрянского городского округа от 19 декабря 2019 г. № 90, рассмотрев представленные документы, ходатайство об установлении публичного сервитута от 18 мая 2021 г. № 265-01-01-75-1431 открытого акционерного общества «Межрегиональная распределительная сетевая компания Урала», учитывая отсутствие заявлений иных правообладателей земельных участков в период публикации сообщения № 56/2021 о возможном установлении публичного сервитута, администрация округа ПОСТАНОВЛЯЕТ:

1. Утвердить границы публичного сервитута, общей площадью 5291,0 кв. м, в том числе:

на часть земельного участка с кадастровым номером 59:18:3500101:297, площадью 619,0 кв. м;

на часть земельного участка с кадастровым номером 59:18:3500101:304, площадью 692,0 кв. м;

на часть земельного участка с кадастровым номером 59:18:3500101:1268, площадью 54,0 кв. м;

на часть земельного участка с кадастровым номером 59:18:3500101:483, площадью 1905,0 кв. м;

на часть земельного участка с кадастровым номером 59:18:3500101:475, площадью 51,0 кв. м;

на часть земельного участка с кадастровым номером 59:18:3500101:474, площадью 51,0 кв. м;

на часть земельного участка с кадастровым номером 59:18:3500101:481, площадью 51,0 кв. м;

на часть земельного участка с кадастровым номером 59:18:3500101:473, площадью 59,0 кв. м;

на часть земельного участка с кадастровым номером 59:18:3500101:306, площадью 745,0 кв. м;

на часть земельного участка с кадастровым номером 59:18:3500101:171, площадью 1054,0 кв. м;

на земли, находящиеся в государственной собственности, расположенные в кадастровом квартале 59:18:3500101, площадью 10,0 кв. м.

2. Установить публичный сервитут на основании ходатайства открытого акционерного общества «Межрегиональная распределительная сетевая компания Урала» (620026, Свердловская обл., г. Екатеринбург, ул. Мамина-Сибиряка, д. 140, ОГРН 1056604000970, ИНН 6671163413), общей площадью 5291,0 кв. м, в том числе:

на часть земельного участка с кадастровым номером 59:18:3500101:297, расположенного по адресу: Пермский край, Добрянский район, Полазненское г/п, СПК «Уральская Нива», урочище «Заполье»;

на часть земельного участка с кадастровым номером 59:18:3500101:304, расположенного по адресу: Пермский край, Добрянский район, Полазненское г/п, СПК «Уральская Нива», урочище «Заполье»;

на часть земельного участка с кадастровым номером 59:18:3500101:1268, расположенного по адресу: Пермский край, Добрянское городское поселение, СПК «Уральская нива», ур. Заполье;

на часть земельного участка с кадастровым номером 59:18:3500101:483, расположенного по адресу: Пермский край, Добрянский район, Полазненское г/п, СПК «Уральская Нива», урочище «Заполье»;

на часть земельного участка с кадастровым номером 59:18:3500101:475, расположенного по адресу: Пермский край, Добрянский район, Полазненское г/п, СПК «Уральская Нива», урочище «Заполье»;

на часть земельного участка с кадастровым номером 59:18:3500101:474, расположенного по адресу: Пермский край, Добрянский район, Полазненское г/п, СПК «Уральская Нива», урочище «Заполье»;

на часть земельного участка с кадастровым номером 59:18:3500101:481, расположенного по адресу: Пермский край, Добрянский район, Полазненское г/п, СПК «Уральская Нива», урочище «Заполье»;

на часть земельного участка с кадастровым номером 59:18:3500101:473, расположенного по адресу: Пермский край, Добрянский район, Полазненское г/п, СПК «Уральская Нива», урочище «Заполье»;

на часть земельного участка с кадастровым номером 59:18:3500101:306, расположенного по адресу: Пермский край, Добрянский район, Полазненское г/п, СПК «Уральская Нива», урочище «Заполье»;

на часть земельного участка с кадастровым номером 59:18:3500101:171, расположенного по адресу: Пермский край, Добрянский район, СПК «Уральская Нива», урочище в районе д. Горы;

на земли, находящиеся в государственной собственности, расположенные в кадастровом квартале 59:18:3500101, по адресу: Пермский край, Добрянский городской округ,

в целях размещения ВЛ-0,4 кВ Ключи от ТП-10180; ВЛ-0,4 кВ Ф.1 от ТП-10359, сроком на 49 лет.

3. Открытому акционерному обществу «Межрегиональная распределительная сетевая компания Урала» в установленном законом порядке после прекращения действия публичного сервитута привести земли и части земельных участков с кадастровыми номерами на часть земельного участка с кадастровым номером 59:18:3500101:297, 59:18:3500101:304, 59:18:3500101:1268, 59:18:3500101:483, 59:18:3500101:475, 59:18:3500101:474, 59:18:3500101:481, 59:18:3500101:473, 59:18:3500101:306, 59:18:3500101:171, обремененных публичным сервитутом, в состояние, пригодное для их использования в соответствии с видом разрешенного использования.

4. Открытое акционерное общество «Межрегиональная распределительная сетевая компания Урала» вправе:

4.1 приступить к осуществлению публичного сервитута:

на часть земельного участка с кадастровым номером 59:18:3500101:297, площадью 619,0 кв. м;

на часть земельного участка с кадастровым номером 59:18:3500101:304, площадью 692,0 кв. м;

на часть земельного участка с кадастровым номером 59:18:3500101:1268, площадью 54,0 кв. м;

на часть земельного участка с кадастровым номером 59:18:3500101:483, площадью 1905,0 кв. м;

на часть земельного участка с кадастровым номером 59:18:3500101:475, площадью 51,0 кв. м;

на часть земельного участка с кадастровым номером 59:18:3500101:474, площадью 51,0 кв. м;

на часть земельного участка с кадастровым номером 59:18:3500101:481, площадью 51,0 кв. м;

на часть земельного участка с кадастровым номером 59:18:3500101:473, площадью 59,0 кв. м;

на часть земельного участка с кадастровым номером 59:18:3500101:306, площадью 745,0 кв. м;

на часть земельного участка с кадастровым номером 59:18:3500101:171, площадью 1054,0 кв. м;

на земли, находящиеся в государственной собственности, расположенные в кадастровом квартале 59:18:3500101, площадью 10,0 кв. м.

со дня внесения сведений о нем в Единый государственный реестр недвижимости;

4.2 в установленных границах публичного сервитута осуществлять, в соответствии с требованиями законодательства Российской Федерации, деятельность, для обеспечения которой установлен публичный сервитут;

4.3 до окончания срока публичного сервитута обратиться с ходатайством об установлении публичного сервитута на новый срок.

5. Управлению имущественных и земельных отношений администрации Добрянского городского округа в установленном законом порядке обеспечить:

5.1 опубликование настоящего постановления в порядке, установленном для официального опубликования (обнародования) муниципальных правовых актов Добрянского городского округа;

5.2 направление копии настоящего постановления в федеральный орган исполнительной власти, уполномоченный Правительством Российской Федерации на осуществление государственного кадастрового учета, ведение Единого государственного реестра недвижимости и предоставление сведений, содержащихся в Едином государственном реестре недвижимости;

5.3 направление копии настоящего постановления правообладателям земельных участков с кадастровыми номерами 59:18:3500101:297, 59:18:3500101:304, 59:18:3500101:1268, 59:18:3500101:483, 59:18:3500101:475, 59:18:3500101:474, 59:18:3500101:481, 59:18:3500101:473, 59:18:3500101:306, 59:18:3500101:171;

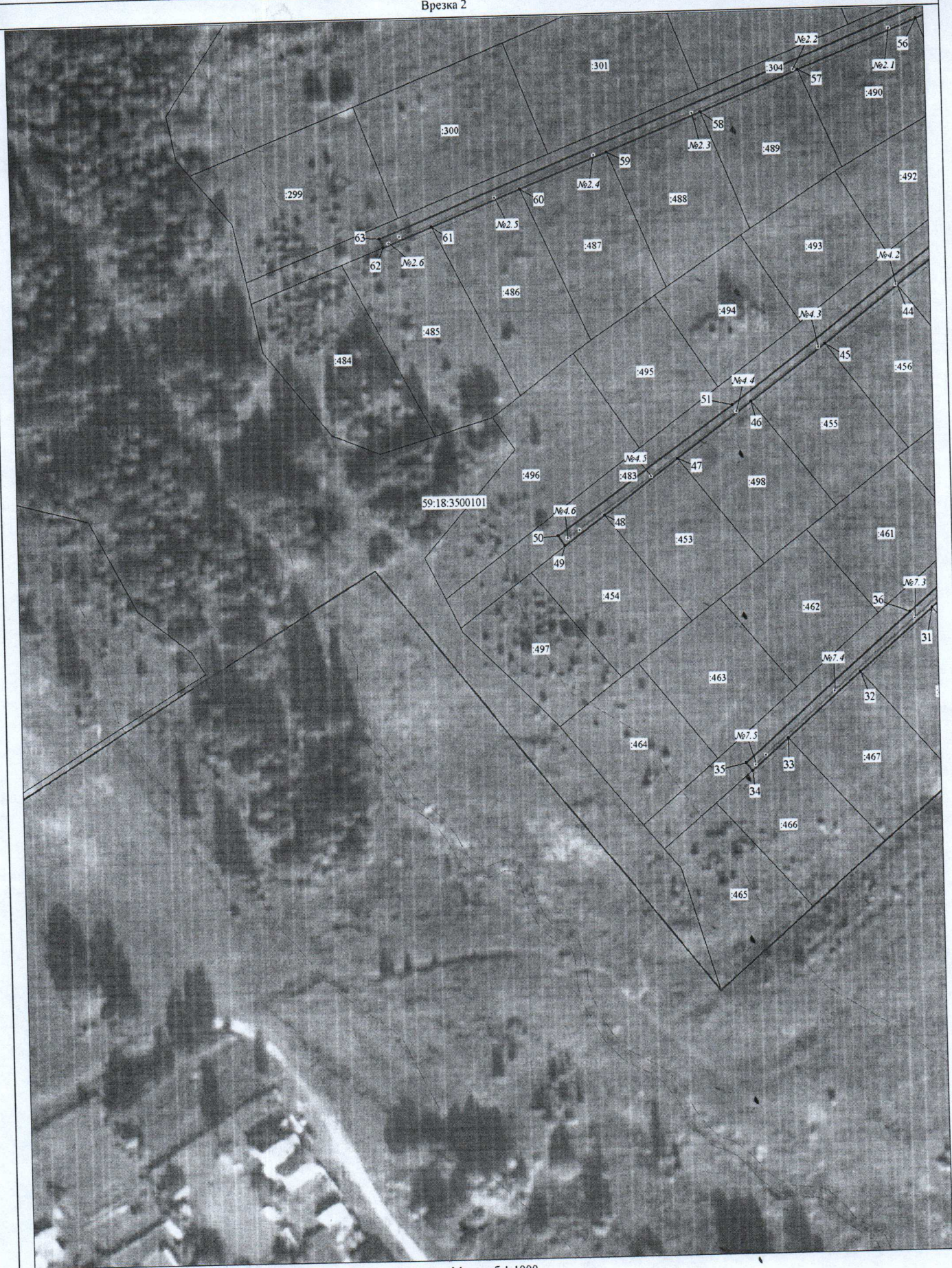
5.4 направление копии настоящего постановления, сведений о лице, являющихся правообладателями земельных участков с кадастровыми номерами 59:18:3500101:297, 59:18:3500101:304, 59:18:3500101:1268, 59:18:3500101:483, 59:18:3500101:475, 59:18:3500101:474, 59:18:3500101:481, 59:18:3500101:473, 59:18:3500101:306, 59:18:3500101:171, заявителю.

6. Контроль за исполнением постановления возложить на первого заместителя главы администрации Добрянского городского округа.

Глава городского округа -
глава администрации Добрянского
городского округа

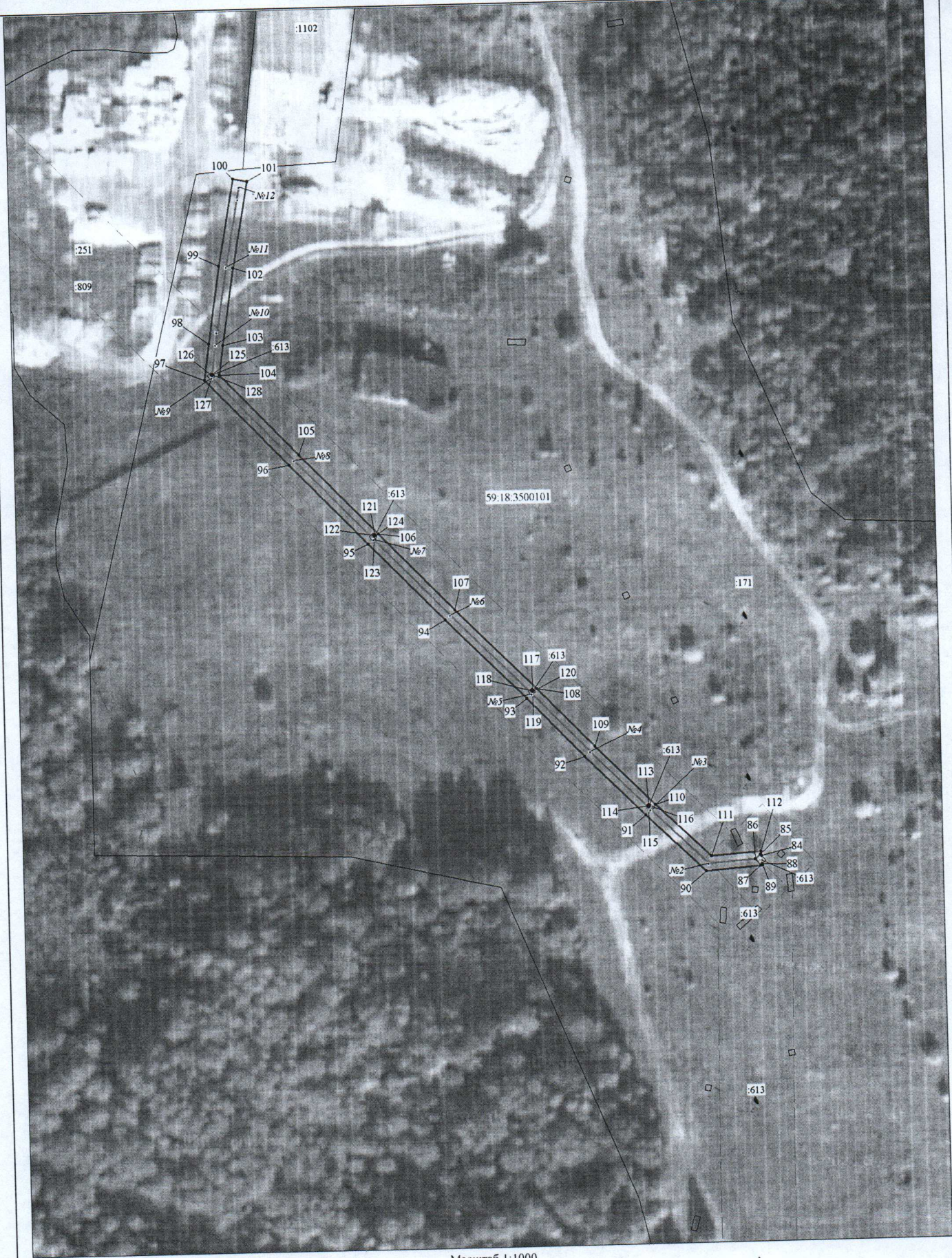


К.В. Лызов





Масштаб 1:1000



Обозначение характерных точек границ	Координаты, м		Метод определения координат характерной точки	Мт, м	Обозначение характерных точек границ	Координаты, м		Метод определения координат характерной точки	Мт, м
	X	Y				X	Y		
1	2	3	4	5	1	2	3	4	5
1	561598.46	2246372.58	Геодезический метод	0.1	71	561632.58	2246330.68	Геодезический метод	0.1
2	561445.81	2246428.17	Геодезический метод	0.1	72	561622.37	2246307.83	Геодезический метод	0.1
3	561430.49	2246434.06	Геодезический метод	0.1	73	561612.21	2246285.12	Геодезический метод	0.1
4	561401.91	2246445.03	Геодезический метод	0.1	74	561602.05	2246262.39	Геодезический метод	0.1
5	561400.79	2246448.90	Геодезический метод	0.1	75	561591.75	2246239.37	Геодезический метод	0.1
6	561399.17	2246454.44	Геодезический метод	0.1	76	561581.53	2246216.51	Геодезический метод	0.1
7	561401.71	2246460.40	Геодезический метод	0.1	77	561571.35	2246193.75	Геодезический метод	0.1
8	561398.04	2246461.98	Геодезический метод	0.1	78	561561.64	2246172.05	Геодезический метод	0.1
9	561393.56	2246451.58	Геодезический метод	0.1	79	561564.29	2246170.87	Геодезический метод	0.1
10	561391.25	2246446.22	Геодезический метод	0.1	80	561599.42	2246249.86	Геодезический метод	0.1
11	561291.58	2246482.56	Геодезический метод	0.1	81	561635.22	2246328.25	Геодезический метод	0.1
12	561281.57	2246494.16	Геодезический метод	0.1	82	561646.87	2246355.38	Геодезический метод	0.1
13	561247.51	2246538.21	Геодезический метод	0.1	83	561613.93	2246366.94	Геодезический метод	0.1
14	561224.39	2246563.23	Геодезический метод	0.1	1	561598.46	2246372.58	Геодезический метод	0.1
15	561165.52	2246503.21	Геодезический метод	0.1					
16	561145.56	2246482.13	Геодезический метод	0.1	84	560375.11	2247192.06	Геодезический метод	0.1
17	561147.07	2246480.69	Геодезический метод	0.1	85	560375.50	2247191.70	Геодезический метод	0.1
18	561148.45	2246479.38	Геодезический метод	0.1	86	560374.21	2247190.25	Геодезический метод	0.1
19	561168.30	2246500.33	Геодезический метод	0.1	87	560372.54	2247191.78	Геодезический метод	0.1
20	561188.38	2246520.81	Геодезический метод	0.1	88	560372.92	2247192.21	Геодезический метод	0.1
21	561206.23	2246539.02	Геодезический метод	0.1	89	560372.44	2247192.25	Геодезический метод	0.1
22	561224.29	2246557.44	Геодезический метод	0.1	90	560371.26	2247176.44	Геодезический метод	0.1
23	561227.54	2246553.92	Геодезический метод	0.1	91	560387.42	2247159.71	Геодезический метод	0.1
24	561238.62	2246541.93	Геодезический метод	0.1	92	560404.17	2247143.08	Геодезический метод	0.1
25	561244.62	2246536.64	Геодезический метод	0.1	93	560420.85	2247126.99	Геодезический метод	0.1
26	561250.57	2246529.17	Геодезический метод	0.1	94	560443.61	2247104.44	Геодезический метод	0.1
27	561279.03	2246493.40	Геодезический метод	0.1	95	560465.35	2247083.29	Геодезический метод	0.1
28	561265.70	2246477.85	Геодезический метод	0.1	96	560487.77	2247061.50	Геодезический метод	0.1
29	561250.03	2246459.58	Геодезический метод	0.1	97	560512.28	2247038.38	Геодезический метод	0.1
30	561234.33	2246441.26	Геодезический метод	0.1	98	560522.41	2247039.80	Геодезический метод	0.1
31	561216.41	2246420.36	Геодезический метод	0.1	99	560544.51	2247043.17	Геодезический метод	0.1
32	561198.73	2246399.75	Геодезический метод	0.1	100	560569.00	2247047.62	Геодезический метод	0.1
33	561180.71	2246378.72	Геодезический метод	0.1	101	560568.29	2247051.56	Геодезический метод	0.1
34	561171.92	2246368.46	Геодезический метод	0.1	102	560543.85	2247047.12	Геодезический метод	0.1
35	561174.01	2246366.63	Геодезический метод	0.1	103	560521.83	2247043.76	Геодезический метод	0.1
36	561215.41	2246414.25	Геодезический метод	0.1	104	560513.63	2247042.62	Геодезический метод	0.1
37	561280.04	2246489.82	Геодезический метод	0.1	105	560490.54	2247064.38	Геодезический метод	0.1
38	561283.94	2246485.30	Геодезический метод	0.1	106	560468.14	2247086.17	Геодезический метод	0.1
39	561284.73	2246486.23	Геодезический метод	0.1	107	560446.41	2247107.29	Геодезический метод	0.1
40	561289.43	2246480.32	Геодезический метод	0.1	108	560423.65	2247129.85	Геодезический метод	0.1
41	561306.52	2246474.03	Геодезический метод	0.1	109	560406.97	2247145.94	Геодезический метод	0.1
42	561342.77	2246460.69	Геодезический метод	0.1	110	560390.27	2247162.52	Геодезический метод	0.1
43	561324.03	2246435.52	Геодезический метод	0.1	111	560375.38	2247177.94	Геодезический метод	0.1
44	561307.11	2246412.79	Геодезический метод	0.1	112	560376.44	2247191.96	Геодезический метод	0.1
45	561291.44	2246391.75	Геодезический метод	0.1	84	560375.11	2247192.06	Геодезический метод	0.1
46	561275.56	2246370.42	Геодезический метод	0.1					
47	561259.85	2246349.31	Геодезический метод	0.1	113	560390.18	2247160.71	Геодезический метод	0.1
48	561244.31	2246328.44	Геодезический метод	0.1	114	560389.94	2247160.44	Геодезический метод	0.1
49	561235.91	2246317.19	Геодезический метод	0.1	115	560389.68	2247160.68	Геодезический метод	0.1
50	561238.72	2246315.19	Геодезический метод	0.1	116	560389.92	2247160.94	Геодезический метод	0.1
51	561274.63	2246365.02	Геодезический метод	0.1	113	560390.18	2247160.71	Геодезический метод	0.1
52	561344.89	2246458.75	Геодезический метод	0.1					
53	561350.85	2246456.59	Геодезический метод	0.1	117	560423.19	2247128.68	Геодезический метод	0.1
54	561351.50	2246457.47	Геодезический метод	0.1	118	560422.95	2247128.42	Геодезический метод	0.1
55	561390.97	2246442.95	Геодезический метод	0.1	119	560422.69	2247128.65	Геодезический метод	0.1
56	561381.78	2246419.94	Геодезический метод	0.1	120	560422.92	2247128.92	Геодезический метод	0.1
57	561368.24	2246386.03	Геодезический метод	0.1	117	560423.19	2247128.68	Геодезический метод	0.1
58	561357.11	2246358.14	Геодезический метод	0.1					
59	561346.47	2246331.49	Геодезический метод	0.1	121	560467.94	2247085.11	Геодезический метод	0.1
60	561336.59	2246306.74	Геодезический метод	0.1	122	560467.70	2247084.85	Геодезический метод	0.1
61	561326.49	2246281.46	Геодезический метод	0.1	123	560467.44	2247085.08	Геодезический метод	0.1
62	561320.99	2246267.67	Геодезический метод	0.1	124	560467.68	2247085.35	Геодезический метод	0.1
63	561323.50	2246266.65	Геодезический метод	0.1	121	560467.94	2247085.11	Геодезический метод	0.1
64	561396.68	2246448.69	Геодезический метод	0.1					
65	561398.21	2246443.42	Геодезический метод	0.1	125	560513.93	2247040.56	Геодезический метод	0.1
66	561429.52	2246431.63	Геодезический метод	0.1	126	560513.68	2247040.31	Геодезический метод	0.1
67	561429.01	2246430.34	Геодезический метод	0.1	127	560513.43	2247040.56	Геодезический метод	0.1
68	561444.41	2246424.42	Геодезический метод	0.1	128	560513.68	2247040.81	Геодезический метод	0.1
69	561597.31	2246370.00	Геодезический метод	0.1	125	560513.93	2247040.56	Геодезический метод	0.1
70	561642.70	2246353.31	Геодезический метод	0.1					