



АДМИНИСТРАЦИЯ
ДОБРЯНСКОГО ГОРОДСКОГО ОКРУГА

ПОСТАНОВЛЕНИЕ

11.05.2021

№ 875

г.Добрянка

**Об установлении публичного
сервитута**

В соответствии со статьей 23, главой V.7 Земельного кодекса Российской Федерации, статьей 3.3, частями 3, 4 статьи 3.6 Федерального закона от 25 октября 2001 г. № 137-ФЗ «О введении в действие Земельного кодекса Российской Федерации», Постановлением Правительства Российской Федерации от 24 февраля 2009 г. № 160 «О порядке установления охранных зон объектов электросетевого хозяйства и особых условий использования земельных участков, расположенных в границах таких зон», Уставом Добрянского городского округа, пунктом 3.4 Положения об управлении имущественных и земельных отношений администрации Добрянского городского округа, утвержденного решением Думы Добрянского городского округа от 19 декабря 2019 г. № 90, рассмотрев представленные документы, ходатайство об установлении публичного сервитута от 31 марта 2021 г. вх. № 265-01-01-75-947 открытого акционерного общества «Межрегиональная распределительная сетевая компания Урала», учитывая отсутствие заявлений иных правообладателей земельных участков в период публикации сообщения о возможном установлении публичного сервитута от 7 апреля 2021 г. № 41/2021, администрация округа **ПОСТАНОВЛЯЕТ:**

1. Утвердить границы публичного сервитута, общей площадью 3469 кв. м, на землях, находящихся в государственной собственности, и частях земельных участков согласно приложению к настоящему постановлению.

2. Установить публичный сервитут на основании ходатайства открытого акционерного общества «Межрегиональная распределительная сетевая компания Урала» (620026, Свердловская обл., г. Екатеринбург, ул. Мамина-Сибиряка, д. 140, ОГРН 1056604000970, ИНН 6671163413), общей площадью 3469 кв. м, в целях размещения ВЛ-0,4 кВ Ф. 1 от ТП-10237 Усть-

Шалашная, сроком на 49 лет, на землях, находящихся в государственной собственности, и частях земельных участков согласно приложению к настоящему постановлению.

3. Открытому акционерному обществу «Межрегиональная распределительная сетевая компания Урала» в установленном законом порядке после прекращения действия публичного сервитута привести земли, находящиеся в государственной собственности, и части обремененных публичным сервитутом земельных участков, согласно приложению к настоящему постановлению, в состояние, пригодное для их использования в соответствии с видами разрешенного использования.

4. Открытое акционерное общество «Межрегиональная распределительная сетевая компания Урала» вправе:

4.1 приступить к осуществлению публичного сервитута:

на землях, находящихся в государственной собственности, и частях земельных участков, согласно приложению к настоящему постановлению, со дня внесения сведений о нем в Единый государственный реестр недвижимости;

4.2 в установленных границах публичного сервитута осуществлять, в соответствии с требованиями законодательства Российской Федерации, деятельность, для обеспечения которой установлен публичный сервитут;

4.3 до окончания срока публичного сервитута обратиться с ходатайством об установлении публичного сервитута на новый срок.

5. Управлению имущественных и земельных отношений администрации Добрянского городского округа в установленном законом порядке обеспечить:

5.1 опубликование настоящего постановления в порядке, установленном для официального опубликования (обнародования) муниципальных правовых актов Добрянского городского округа;

5.2 направление копии настоящего постановления в федеральный орган исполнительной власти, уполномоченный Правительством Российской Федерации на осуществление государственного кадастрового учета, государственной регистрации прав, ведение Единого государственного реестра недвижимости и предоставление сведений, содержащихся в Едином государственном реестре недвижимости;

5.3 направление копии настоящего постановления правообладателям земельных участков согласно приложению к настоящему постановлению;

5.4 направление заявителю копии настоящего постановления, сведений о лицах, являющихся правообладателями земельных участков, согласно приложению к настоящему постановлению.

6. Контроль за исполнением постановления возложить на первого заместителя главы администрации Добрянского городского округа.

Глава городского округа -
глава администрации Добрянского
городского округа



К.В. Лызов

Приложение
к постановлению
администрации Добрянского
городского округа
от 11.05.2021 № 875

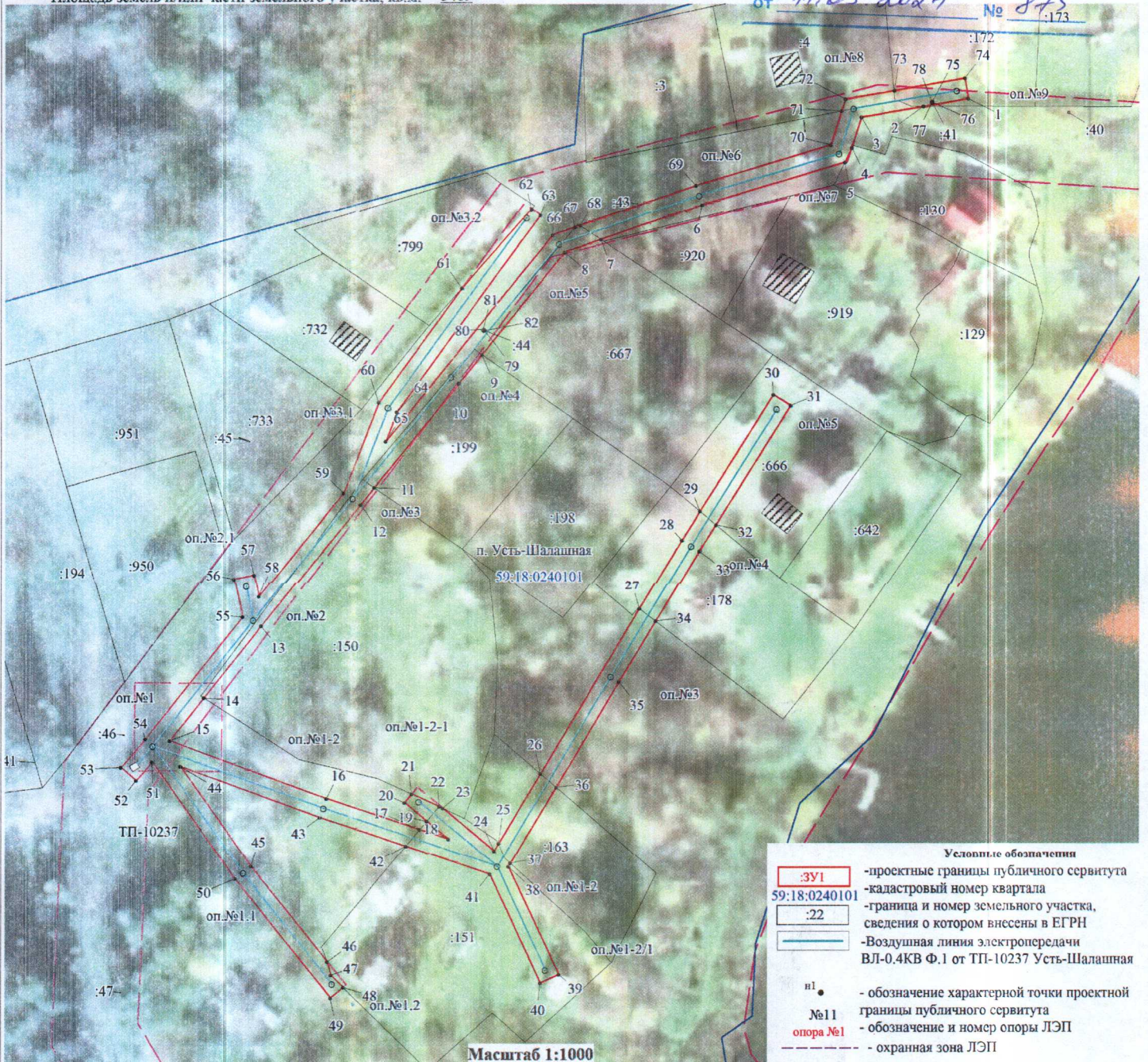
№ п/п	Кадастровый номер, адрес или местоположение земельного участка	Площадь части земельног о участка (кв. м)
1	Российская Федерация, Пермский край, Добрянский г.о., п. Усть-Шалашная, ул. Зеленая, д. 2, кадастровый номер 59:18:0240101:172	82
2	Пермский край, Добрянский район, Дивьинское сельское поселение, п. Усть-Шалашная, кадастровый номер 59:18:0240101:667	111
3	Пермский край, Добрянский р-н, п. Усть-Шалашная, ул. Зеленая, д. 3а, кадастровый номер 59:18:0240101:199	128
4	Российская Федерация, Пермский край, Добрянский муниципальный район, Дивьинское сельское поселение, поселок Усть-Шалашная, улица Зеленая, 5, кадастровый номер 59:18:0240101:150	140
5	Российская Федерация, Пермский край, Добрянский м. р-н, Дивьинское с. п., п. Усть-Шалашная, ул. Центральная, з/у 9а, кадастровый номер 59:18:0240101:151	333
6	Пермский край, Добрянский район, г. Добрянка, Дивьинское с/п, п. Усть-Шалашная, кадастровый номер 59:18:0240101:163	106
7	Пермский край, Добрянский р-н, Дивьинское с/п, п. Усть-Шалашная, кадастровый номер 59:18:0240101:178	142
8	Пермский край, Добрянский район, Дивьинское сельское поселение, п. Усть-Шалашная, кадастровый номер 59:18:0240101:666	170
9	Пермский край, Добрянский р-н, п. Усть-Шалашная, ул. Зеленая, д. 4, кадастровый номер 59:18:0240101:4	31
10	Пермский край, Добрянский городской округ, п. Усть-Шалашная, кадастровый квартал 59:18:0240101	2226

Схема расположения границ публичного сервитута

установлением администрации
Добрянского городского округа

от 11.05.2021 № 875
:173

Объект: ВЛ-0.4КВ Ф.1 от ТП-10237 Усть-Шалашная
Местоположение: Пермский край, Добрянский городской округ
Площадь земель и/или части земельного участка, кв.м: 3469



Описание границ смежных землепользователей

Описание границы	Смежный землепользователь (при наличии кадастровый номер земельного участка)	Площадь обременения, кв.м
от точки 73 до точки 2	59:18:0240101:172	82
от точки 2 до точки 4, от точки 5 до точки 7, от точки 14 до точки 17, от точки 19 до точки 21, от точки 20 до точки 21, от точки 34 до точки 30, от точки 42 до точки 40, от точки 48 до точки 01, от точки 62 до точки 67, от точки 68 до точки 71	земли Добрянского городского округа	2220
от точки 4 до точки 5	59:18:0240101:130	-
от точки 7 до точки 9, от точки 67 до точки 68	59:18:0240101:667	111
от точки 9 до точки 11	59:18:0240101:199	128
от точки 11 до точки 14, от точки 21 до точки 22	59:18:0240101:150	140
от точки 17 до точки 19, от точки 22 до точки 25, от точки 37 до точки 42, от точки 46 до точки 48	59:18:0240101:151	333
от точки 25 до точки 26, от точки 36 до точки 37	59:18:0240101:163	106
от точки 27 до точки 29, от точки 32 до точки 34	59:18:0240101:178	142
от точки 29 до точки 32	59:18:0240101:666	170
от точки 61 до точки 62	59:18:0240101:799	-
от точки 71 до точки 73	59:18:0240101:4	31
от точки 75 до точки 75, от точки 79 до точки 79	59:18:0240101:69	-
Итого		3469

Каталог координат (Система координат МСК-59, зона 2)

Обозначение характерной точки	Координаты, м		Метод определения координат характерной точки	Мт, м	Обозначение характерной точки	Координаты, м		Метод определения координат характерной точки	Мт, м
	X	Y				X	Y		
1	2	3	4	5	1	2	3	4	5
1	549878.22	2267777.82	Геодезический метод	0.1	45	549689.04	2267602.48	Геодезический метод	0.1
2	549876.28	2267766.85	Геодезический метод	0.1	46	549665.91	2267621.31	Геодезический метод	0.1
3	549873.57	2267751.54	Геодезический метод	0.1	47	549662.58	2267622.09	Геодезический метод	0.1
4	549866.21	2267749.19	Геодезический метод	0.1	48	549659.65	2267625.17	Геодезический метод	0.1
5	549862.61	2267747.52	Геодезический метод	0.1	49	549657.09	2267622.03	Геодезический метод	0.1
6	549852.1	2267712.6	Геодезический метод	0.1	50	549686	2267598.5	Геодезический метод	0.1
7	549843.35	2267687.78	Геодезический метод	0.1	51	549714.58	2267578.02	Геодезический метод	0.1
8	549840.18	2267678.8	Геодезический метод	0.1	52	549709.98	2267574.06	Геодезический метод	0.1
9	549815.14	2267658.51	Геодезический метод	0.1	53	549713.24	2267570.27	Геодезический метод	0.1
10	549808.14	2267652.84	Геодезический метод	0.1	54	549720.21	2267576.26	Геодезический метод	0.1
11	549782.51	2267632.16	Геодезический метод	0.1	55	549750.18	2267600.03	Геодезический метод	0.1
12	549778.32	2267628.78	Геодезический метод	0.1	56	549759.85	2267597.9	Геодезический метод	0.1
13	549747.98	2267604.59	Геодезический метод	0.1	57	549760.88	2267602.78	Геодезический метод	0.1
14	549730.37	2267590.67	Геодезический метод	0.1	58	549755.2	2267603.98	Геодезический метод	0.1
15	549719.8	2267582.31	Геодезический метод	0.1	59	549781.16	2267624.64	Геодезический метод	0.1
16	549705.86	2267620.86	Геодезический метод	0.1	60	549803.42	2267633.18	Геодезический метод	0.1
17	549698.4	2267643.78	Геодезический метод	0.1	61	549831.31	2267653.44	Геодезический метод	0.1
18	549696.11	2267650.8	Геодезический метод	0.1	62	549850.93	2267670.5	Геодезический метод	0.1
19	549700.44	2267645.48	Геодезический метод	0.1	63	549849.32	2267672.72	Геодезический метод	0.1
20	549704.94	2267639.96	Геодезический метод	0.1	64	549801	2267637.62	Геодезический метод	0.1
21	549707.14	2267641.73	Геодезический метод	0.1	65	549793.82	2267634.9	Геодезический метод	0.1
22	549704.11	2267648.52	Геодезический метод	0.1	66	549844.44	2267675.8	Геодезический метод	0.1
23	549703.69	2267649.41	Геодезический метод	0.1	67	549846.36	2267681.25	Геодезический метод	0.1
24	549693.32	2267662.18	Геодезический метод	0.1	68	549846.81	2267682.53	Геодезический метод	0.1
25	549695.13	2267663.25	Геодезический метод	0.1	69	549856.84	2267711.06	Геодезический метод	0.1
26	549712.33	2267673.46	Геодезический метод	0.1	70	549866.82	2267744.13	Геодезический метод	0.1
27	549752.83	2267697.62	Геодезический метод	0.1	71	549875.07	2267746.76	Геодезический метод	0.1
28	549770.08	2267708.02	Геодезический метод	0.1	72	549877.97	2267747.68	Геодезический метод	0.1
29	549777.19	2267712.44	Геодезический метод	0.1	73	549880.07	2267759.56	Геодезический метод	0.1
30	549805.8	2267730.24	Геодезический метод	0.1	74	549883.14	2267776.94	Геодезический метод	0.1
31	549803.16	2267734.48	Геодезический метод	0.1	1	549878.22	2267777.82	Геодезический метод	0.1
32	549773.98	2267716.33	Геодезический метод	0.1					
33	549767.46	2267712.28	Геодезический метод	0.1	75	549877.15	2267768.85	Геодезический метод	0.1
34	549749.8	2267701.63	Геодезический метод	0.1	76	549877.17	2267769.01	Геодезический метод	0.1
35	549735.04	2267692.74	Геодезический метод	0.1	77	549877.42	2267768.98	Геодезический метод	0.1
36	549709.06	2267677.33	Геодезический метод	0.1	78	549877.4	2267768.82	Геодезический метод	0.1
37	549690.28	2267666.18	Геодезический метод	0.1	75	549877.15	2267768.85	Геодезический метод	0.1
38	549689.44	2267665.68	Геодезический метод	0.1					
39	549663.22	2267678.19	Геодезический метод	0.1	79	549821	2267659.1	Геодезический метод	0.1
40	549661.08	2267673.68	Геодезический метод	0.1	80	549821.19	2267658.94	Геодезический метод	0.1
41	549687.5	2267661.06	Геодезический метод	0.1	81	549821.09	2267658.82	Геодезический метод	0.1
42	549694.26	2267640.35	Геодезический метод	0.1	82	549820.9	2267658.98	Геодезический метод	0.1
43	549701.14	2267619.24	Геодезический метод	0.1	79	549821	2267659.1	Геодезический метод	0.1
44	549713.54	2267584.92	Геодезический метод	0.1	Площадь, кв. м				3469