



АДМИНИСТРАЦИЯ
ДОБРЯНСКОГО ГОРОДСКОГО ОКРУГА

ПОСТАНОВЛЕНИЕ

30.03.2021

№ 564

г.Добрянка

**Об установлении
публичного сервитута**

В соответствии со статьей 23, главой V.7 Земельного кодекса Российской Федерации, статьей 3.3, частями 3, 4 статьи 3.6 Федерального закона Российской Федерации от 25 октября 2001 г. № 137-ФЗ «О введении в действие Земельного кодекса Российской Федерации», Постановлением Правительства Российской Федерации от 24 февраля 2009 г. № 160 «О порядке установления охранных зон объектов электросетевого хозяйства и особых условий использования земельных участков, расположенных в границах таких зон», Уставом Добрянского городского округа, пунктом 3.4 Положения об управлении имущественных и земельных отношений администрации Добрянского городского округа, утвержденного решением Думы Добрянского городского округа от 19 декабря 2019 г. № 90, рассмотрев представленные документы, ходатайство об установлении публичного сервитута от 12 февраля 2021 г. № 265-01-01-75-393 открытого акционерного общества «Межрегиональная распределительная сетевая компания Урала», учитывая отсутствие заявлений иных правообладателей земельных участков в период публикации сообщения № 18/2021 о возможном установлении публичного сервитута,

администрация округа ПОСТАНОВЛЯЕТ:

1. Утвердить границы публичного сервитута, общей площадью 4174 кв. м, в том числе:

на часть земельного участка с кадастровым номером 59:18:0850101:14, площадью 176 кв. м;

на часть земельного участка с кадастровым номером 59:18:0850101:25, площадью 95 кв. м;

на часть земельного участка с кадастровым номером 59:18:0850101:17, площадью 12 кв. м;

на земли, находящиеся в государственной собственности, площадью 3891 кв. м, расположенные в кадастровых кварталах 59:18:0850101, 59:18:2360101, 59:18:2360103.

2. Установить публичный сервитут на основании ходатайства открытого акционерного общества «Межрегиональная распределительная сетевая компания Урала» (620026, Свердловская обл., г. Екатеринбург, ул. Мамина-Сибиряка, д. 140, ОГРН 1056604000970, ИНН 6671163413), общей площадью 4174 кв. м, в том числе:

на части земельного участка с кадастровым номером 59:18:0850101:14, площадью 176 кв. м, расположенного по адресу: Пермский край, Добрянский городской округ, д. Мочелята;

на части земельного участка с кадастровым номером 59:18:0850101:25, площадью 95 кв. м, расположенного по адресу: Пермский край, Добрянский городской округ, д. Мочелята, ул. Охотничья, д. 2а;

на части земельного участка с кадастровым номером 59:18:0850101:17, площадью 12 кв. м, расположенного по адресу: Пермский край, Добрянский городской округ, д. Мочелята;

на землях, находящихся в государственной собственности, площадью 3891 кв. м, расположенных в кадастровых кварталах 59:18:0850101, 59:18:2360101, 59:18:2360103, по адресу: Пермский край, Добрянский городской округ, д. Мочелята, в целях размещения ВЛ-0,4 кВ ф. № 1, быт от ТП-10169, входящей в состав электросетевого комплекса «Перемская», сроком на 49 лет.

3. Открытому акционерному обществу «Межрегиональная распределительная сетевая компания Урала» в установленном законом порядке после прекращения действия публичного сервитута привести земли и части земельных участков с кадастровыми номерами 59:18:0850101:14, 59:18:0850101:25, 59:18:0850101:17, обремененные публичным сервитутом, в состояние, пригодное для их использования в соответствии с видом разрешенного использования.

4. Открытое акционерное общество «Межрегиональная распределительная сетевая компания Урала» вправе:

4.1 приступить к осуществлению публичного сервитута со дня внесения сведений о нем в Единый государственный реестр недвижимости;

4.2 в установленных границах публичного сервитута осуществлять, в соответствии с требованиями законодательства Российской Федерации, деятельность, для обеспечения которой установлен публичный сервитут;

4.3 до окончания срока публичного сервитута обратиться с ходатайством об установлении публичного сервитута на новый срок.

5. Управлению имущественных и земельных отношений администрации Добрянского городского округа в установленном законом порядке обеспечить:

5.1 опубликование настоящего постановления в порядке, установленном для официального опубликования (обнародования)

муниципальных правовых актов Добрянского городского округа;

5.2 направление копии настоящего постановления в федеральный орган исполнительной власти, уполномоченный Правительством Российской Федерации на осуществление государственного кадастрового учета, ведение Единого государственного реестра недвижимости и предоставление сведений, содержащихся в Едином государственном реестре недвижимости;

5.3 направление копий настоящего постановления правообладателям земельных участков с кадастровыми номерами 59:18:0850101:14, 59:18:0850101:25, 59:18:0850101:17;

5.4 направление заявителю копии настоящего постановления, сведений о лицах, являющихся правообладателями земельных участков с кадастровыми номерами 59:18:0850101:14, 59:18:0850101:25, 59:18:0850101:17.

6. Контроль за исполнением постановления возложить на первого заместителя главы администрации Добрянского городского округа.

Глава городского округа -
глава администрации
Добрянского городского округа



К.В. Лызов

Схема расположения границ публичного сервитута

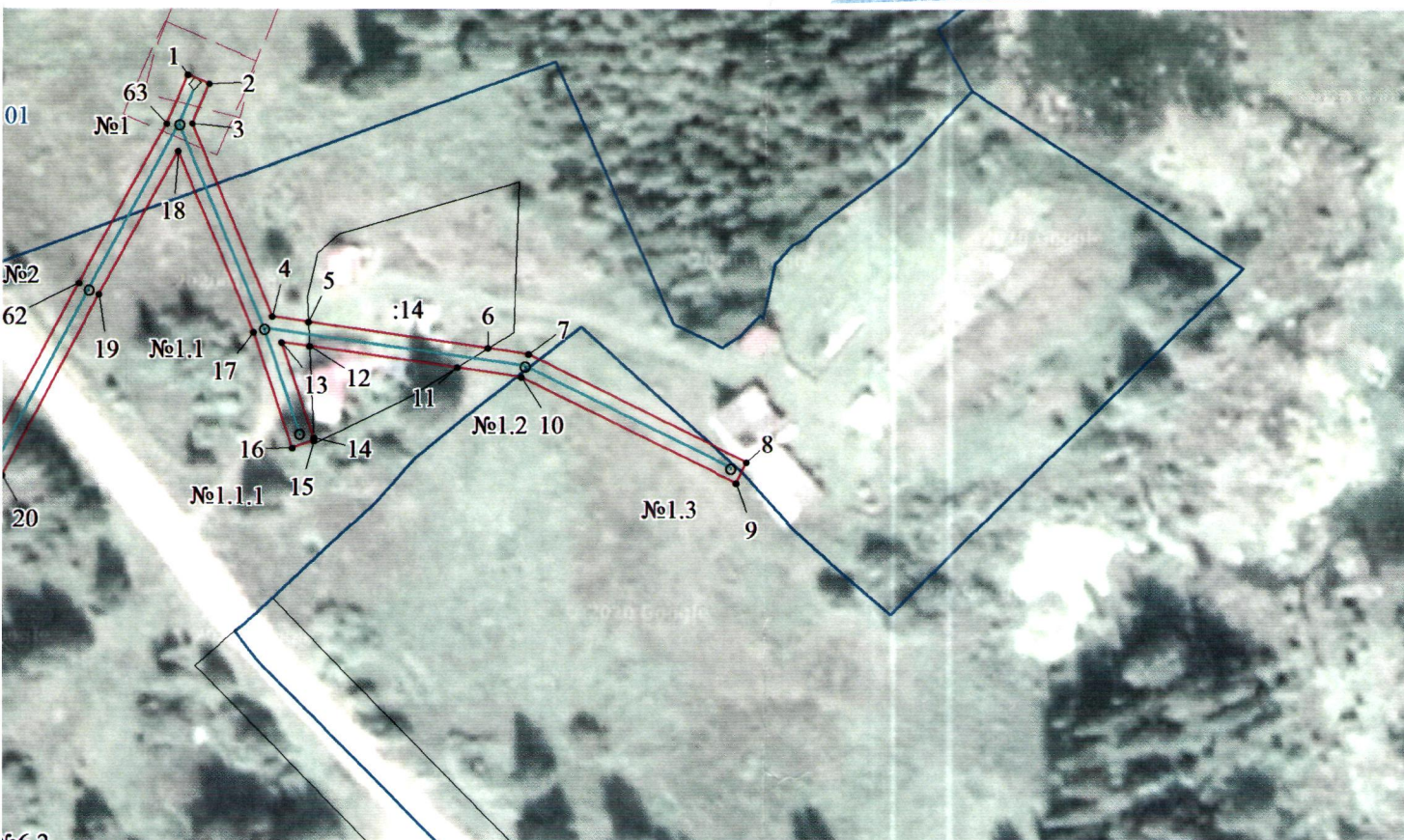
Объект: ВЛ-0,4кВ ф.№1, быт от ТП-10169, входящая в состав электросетевого комплекса "Перемская"

Местоположение: Пермский край, Добрянский городской округ, д.Мочелята

Площадь земель и/или части земельного участка, кв.м: 4174



Масштаб 1:1500



Описание границ смежных землепользователей

Описание границы	Смежный землепользователь (при наличии кадастровый номер земельного участка)	Площадь обременения, кв.м
от точки 59 до точки 5, от точки 6 до точки 11, от точки 12 до точки 14, от точки 15 до точки 22, от точки 23 до точки 28, от точки 30 до точки 44, от точки 45 до точки 58	земли Добрянского городского округа	3891
от точки 5 до точки 6, от точки 11 до точки 12, от точки 14 до точки 15	59:18:0850101:14	176
от точки 22 до точки 23, от точки 58 до точки 59	59:18:0850101:25	95
от точки 28 до точки 30	59:18:0850101:17	12
от точки 44 до точки 45	59:18:0850101:3	-
Итого		4174

Условные обозначения

- :ЗУ1 - проектные границы публичного сервитута
- 59:18:0850101 - кадастровый номер квартала
- :22 - граница и номер земельного участка, сведения о котором внесены в ЕГРН
- Воздушная линия электропередачи ВЛ-0,4кВ ф.№1, быт от ТП-10169
- n1 - обозначение характерной точки проектной границы публичного сервитута
- №11 - обозначение и номер опоры ЛЭП
- опора №1 - охранный зона ЛЭП

Каталог координат (Система координат МСК-59, зона 2)									
Обозначение характерных	Координаты, м		Метод определения координат характерной точки	Mt, м	Обозначение характерных точек	Координаты, м		Метод определения координат характерной точки	Mt, м
	X	Y				X	Y		
1	2	3	4	5	1	2	3	4	5
1	594593.78	2267503.2	Геодезический метод	0.1	33	594373	2267402.94	Геодезический метод	0.1
2	594591.83	2267507.81	Геодезический метод	0.1	34	594353.18	2267371.54	Геодезический метод	0.1
3	594583.34	2267504.22	Геодезический метод	0.1	35	594330.92	2267337.53	Геодезический метод	0.1
4	594542.61	2267521.34	Геодезический метод	0.1	36	594313.28	2267310.18	Геодезический метод	0.1
5	594541.53	2267529.1	Геодезический метод	0.1	37	594304.4	2267332.46	Геодезический метод	0.1
6	594536.21	2267567.17	Геодезический метод	0.1	38	594299.76	2267330.6	Геодезический метод	0.1
7	594535.02	2267575.74	Геодезический метод	0.1	39	594309.88	2267304.95	Геодезический метод	0.1
8	594512.62	2267621.99	Геодезический метод	0.1	40	594292.24	2267273.7	Геодезический метод	0.1
9	594508.12	2267619.81	Геодезический метод	0.1	41	594276.61	2267245.96	Геодезический метод	0.1
10	594530.18	2267574.28	Геодезический метод	0.1	42	594260.08	2267217.54	Геодезический метод	0.1
11	594532.06	2267560.6	Геодезический метод	0.1	43	594251.37	2267190.74	Геодезический метод	0.1
12	594536.38	2267529.35	Геодезический метод	0.1	44	594253.91	2267189.92	Геодезический метод	0.1
13	594537.2	2267523.38	Геодезический метод	0.1	45	594258.36	2267196.06	Геодезический метод	0.1
14	594517.17	2267530.29	Геодезический метод	0.1	46	594264.68	2267215.49	Геодезический метод	0.1
15	594516.54	2267530.32	Геодезический метод	0.1	47	594280.95	2267243.48	Геодезический метод	0.1
16	594514.96	2267525.76	Геодезический метод	0.1	48	594296.6	2267271.24	Геодезический метод	0.1
17	594539.27	2267517.39	Геодезический метод	0.1	49	594313.5	2267301	Геодезический метод	0.1
18	594577.54	2267501.22	Геодезический метод	0.1	50	594337.9	2267281.84	Геодезический метод	0.1
19	594546.9	2267484.78	Геодезический метод	0.1	51	594334.92	2267308.72	Геодезический метод	0.1
20	594508.71	2267464.46	Геодезический метод	0.1	52	594329.96	2267308.17	Геодезический метод	0.1
21	594459.85	2267441.66	Геодезический метод	0.1	53	594331.62	2267293.12	Геодезический метод	0.1
22	594403.71	2267416.94	Геодезический метод	0.1	54	594316.02	2267305.38	Геодезический метод	0.1
23	594391.3	2267411.46	Геодезический метод	0.1	55	594335.1	2267334.81	Геодезический метод	0.1
24	594381.1	2267406.97	Геодезический метод	0.1	56	594357.4	2267368.84	Геодезический метод	0.1
25	594396.7	2267434.02	Геодезический метод	0.1	57	594376.66	2267399.57	Геодезический метод	0.1
26	594421.23	2267474.86	Геодезический метод	0.1	58	594386.42	2267403.87	Геодезический метод	0.1
27	594409.88	2267497.82	Геодезический метод	0.1	59	594409.04	2267413.83	Геодезический метод	0.1
28	594408.01	2267496.9	Геодезический метод	0.1	60	594461.92	2267437.11	Геодезический метод	0.1
29	594405.4	2267495.62	Геодезический метод	0.1	61	594510.94	2267459.98	Геодезический метод	0.1
30	594407.71	2267490.93	Геодезический метод	0.1	62	594549.26	2267480.38	Геодезический метод	0.1
31	594415.54	2267475.08	Геодезический метод	0.1	63	594583.34	2267498.78	Геодезический метод	0.1
32	594392.4	2267436.56	Геодезический метод	0.1	1	594593.78	2267503.2	Геодезический метод	0.1
Площадь кв.м									4174

УТВЕРЖДЕНА
 постановлением администрации
 Добрянского городского округа
 от 30.03.2021 № 564