



АДМИНИСТРАЦИЯ  
ДОБРЯНСКОГО ГОРОДСКОГО ОКРУГА

ПОСТАНОВЛЕНИЕ

24.03.2021

№ 498

г.Добрянка

**Об установлении  
публичного сервитута**

В соответствии со статьей 23, главой V.7 Земельного кодекса Российской Федерации, статьей 3.3 Федерального закона Российской Федерации от 25 октября 2001 г. № 137-ФЗ «О введении в действие Земельного кодекса Российской Федерации», Постановлением Правительства Российской Федерации от 24 февраля 2009 г. № 160 «О порядке установления охранных зон объектов электросетевого хозяйства и особых условий использования земельных участков, расположенных в границах таких зон», Уставом Добрянского городского округа, пунктом 3.4 Положения об управлении имущественных и земельных отношений администрации Добрянского городского округа, утвержденного решением Думы Добрянского городского округа от 19 декабря 2019 г. № 90, рассмотрев представленные документы, ходатайство об установлении публичного сервитута от 05 февраля 2021 г. № 265-01-01-75-286 открытого акционерного общества «Межрегиональная распределительная сетевая компания Урала», учитывая отсутствие заявлений иных правообладателей земельных участков в период публикации сообщения № 5/2021 о возможном установлении публичного сервитута, администрация округа **ПОСТАНОВЛЯЕТ:**

1. Утвердить границы публичного сервитута на земли, находящиеся в государственной собственности, расположенные в кадастровых кварталах 59:18:0750101, 59:18:0840101, общей площадью 9089 кв. м, согласно схеме расположения границ публичного сервитута.

2. Установить публичный сервитут на основании ходатайства открытого акционерного общества «Межрегиональная распределительная сетевая компания Урала» (620026, Свердловская обл., г. Екатеринбург, ул. Мамина-Сибиряка, д. 140, ОГРН 1056604000970, ИНН 6671163413), общей площадью 9089 кв. м, на земли, находящиеся в государственной собственности, расположенные в кадастровых кварталах 59:18:0750101, 59:18:0840101, по адресу: Пермский край, Добрянский городской округ, в целях

размещения ВЛ-0,4 кВ ф.№2, магазин от ТП-10121, входящей в состав электросетевого комплекса «Перемская», сроком на 49 лет.

3. Открытому акционерному обществу «Межрегиональная распределительная сетевая компания Урала» в установленном законом порядке после прекращения действия публичного сервитута привести земли находящиеся в государственной собственности, обремененные публичным сервитутом, в состояние, пригодное для их использования.

4. Открытое акционерное общество «Межрегиональная распределительная сетевая компания Урала» вправе:

4.1 приступить к осуществлению публичного сервитута со дня внесения сведений о публичном сервитуте в Единый государственный реестр недвижимости;

4.2 в установленных границах публичного сервитута осуществлять, в соответствии с требованиями законодательства Российской Федерации, деятельность, для обеспечения которой установлен публичный сервитут;

4.3 до окончания срока публичного сервитута обратиться с ходатайством об установлении публичного сервитута на новый срок.

5. Управлению имущественных и земельных отношений администрации Добрянского городского округа в установленном законом порядке обеспечить:

5.1 опубликование настоящего постановления в порядке, установленном для официального опубликования (обнародования) муниципальных правовых актов Добрянского городского округа;

5.2 направление копии настоящего постановления в федеральный орган исполнительной власти, уполномоченный Правительством Российской Федерации на осуществление государственного кадастрового учета, ведение Единого государственного реестра недвижимости и предоставление сведений, содержащихся в Едином государственном реестре недвижимости.

6. Контроль за исполнением постановления возложить на первого заместителя главы администрации Добрянского городского округа.

Глава городского округа -  
глава администрации  
Добрянского городского округа



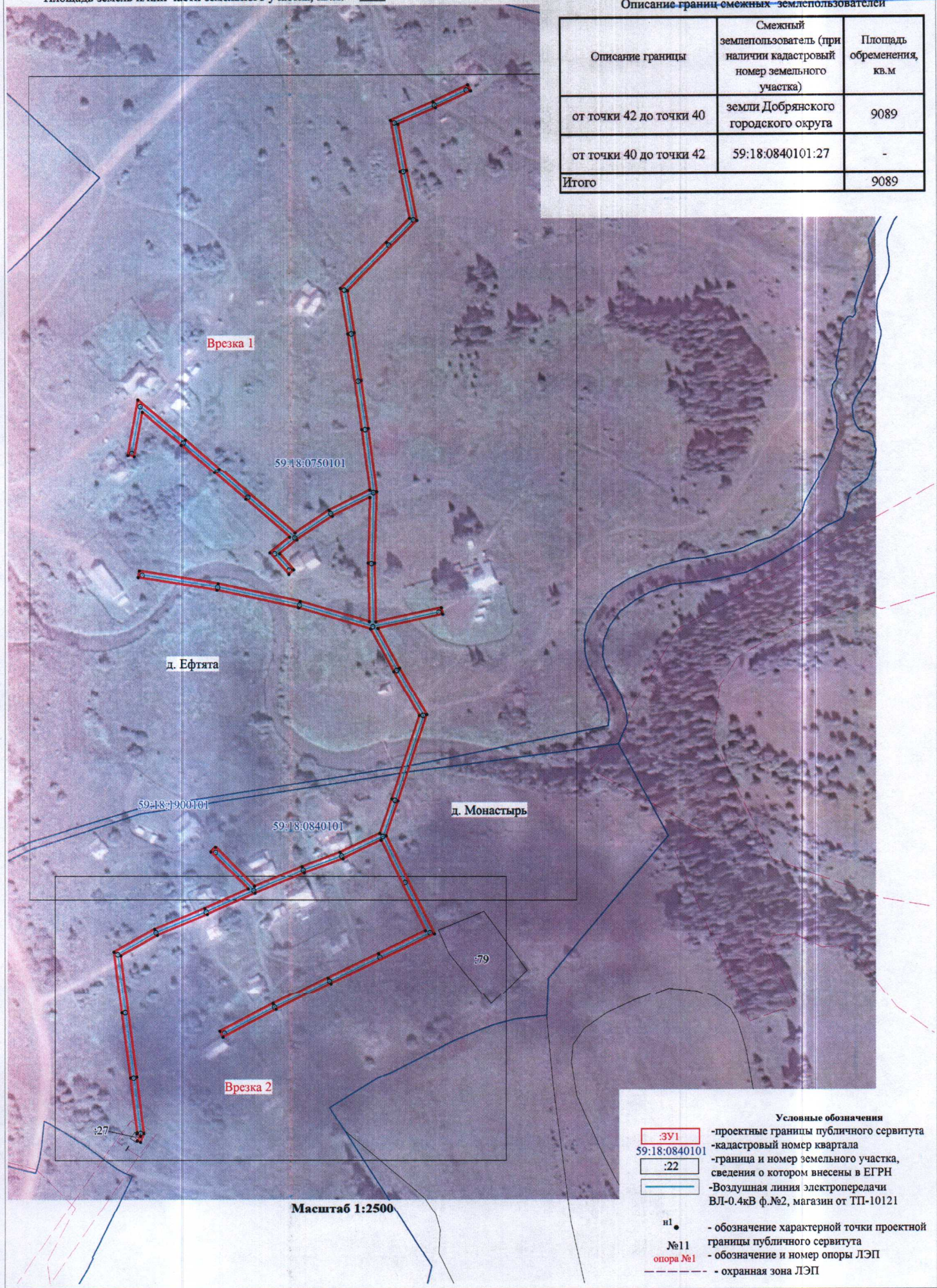
К.В. Лызов

**Схема расположения границ публичного сервитута**

Объект: ВЛ-0.4кВ ф.№2, магазин от ТП-10121, входящая в состав электросетевого комплекса "Перемская"  
 Местоположение: Пермский край, Добрянский городской округ  
 Площадь земель и/или части земельного участка, кв.м: 9089

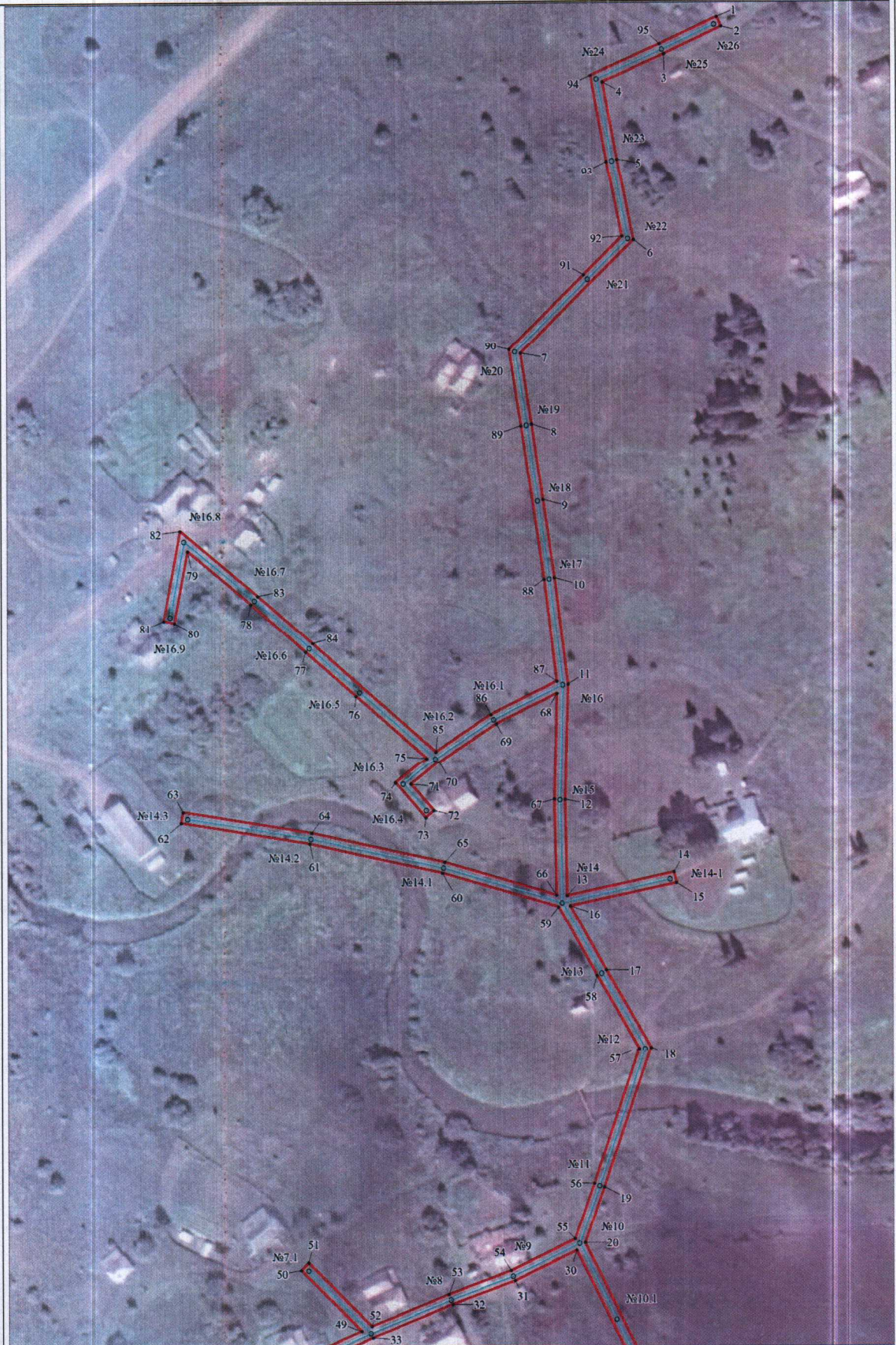
**Описание границ смежных землепользователей**

Описание границы	Смежный землепользователь (при наличии кадастровый номер земельного участка)	Площадь обременения, кв.м
от точки 42 до точки 40	земли Добрянского городского округа	9089
от точки 40 до точки 42	59:18:0840101:27	-
Итого		9089



- Условные обозначения**
- :3У1 - проектные границы публичного сервитута
  - 59:18:0840101 - кадастровый номер квартала
  - :22 - граница и номер земельного участка, сведения о котором внесены в ЕГРН
  - Воздушная линия электропередачи ВЛ-0.4кВ ф.№2, магазин от ТП-10121
  - н1 • - обозначение характерной точки проектной границы публичного сервитута
  - №11 - обозначение и номер опоры ЛЭП
  - охранный зона ЛЭП

Масштаб 1:2500



Масштаб 1:1500

**УТВЕРЖДЕНА**  
постановлением администрации  
Добрянского городского округа  
от 24.03.2021 № 498



Масштаб 1:1500

Каталог координат (Система координат МСК-59, зона 2)

Обозначение	Координаты, м		Метод определения координат характерной точки	М, м	Обозначение	Координаты, м		Метод определения координат характерной точки	М, м	Обозначение	Координаты, м		Метод определения координат характерной точки	М, м
	X	Y				X	Y				X	Y		
1	2	3	4	5	1	2	3	4	5	1	2	3	4	5
1	598692.8	2269823.5	Геодезический метод	0.1	33	598082.1	2269664.5	Геодезический метод	0.1	66	598287	2269749.9	Геодезический метод	0.1
2	598688.3	2269825.7	Геодезический метод	0.1	34	598065.7	2269628.5	Геодезический метод	0.1	67	598330.9	2269748.8	Геодезический метод	0.1
3	598675.7	2269799.2	Геодезический метод	0.1	35	598049.9	2269590.8	Геодезический метод	0.1	68	598380.3	2269749.9	Геодезический метод	0.1
4	598663	2269770.6	Геодезический метод	0.1	36	598034.3	2269563.3	Геодезический метод	0.1	69	598366.1	2269721.6	Геодезический метод	0.1
5	598627.6	2269777.3	Геодезический метод	0.1	37	597941.8	2269575.9	Геодезический метод	0.1	70	598348.2	2269694.7	Геодезический метод	0.1
6	598590	2269785.1	Геодезический метод	0.1	38	597898.5	2269581.5	Геодезический метод	0.1	71	598337.7	2269681.7	Геодезический метод	0.1
7	598537.3	2269732.5	Геодезический метод	0.1	39	597891.7	2269578.9	Геодезический метод	0.1	72	598325.6	2269692.5	Геодезический метод	0.1
8	598505.2	2269737.7	Геодезический метод	0.1	40	597892.6	2269576.4	Геодезический метод	0.1	73	598322.3	2269688.7	Геодезический метод	0.1
9	598469.6	2269743	Геодезический метод	0.1	41	597896.4	2269578.9	Геодезический метод	0.1	74	598338.3	2269674.5	Геодезический метод	0.1
10	598433.5	2269748.5	Геодезический метод	0.1	42	597898.3	2269576.1	Геодезический метод	0.1	75	598350.2	2269689.2	Геодезический метод	0.1
11	598384.6	2269755	Геодезический метод	0.1	43	597899.1	2269576.4	Геодезический метод	0.1	76	598378.6	2269656	Геодезический метод	0.1
12	598330.9	2269753.8	Геодезический метод	0.1	44	597941.2	2269570.9	Геодезический метод	0.1	77	598398.8	2269632.4	Геодезический метод	0.1
13	598286.8	2269754.9	Геодезический метод	0.1	45	597990.1	2269564.3	Геодезический метод	0.1	78	598420.6	2269606.9	Геодезический метод	0.1
14	598297.8	2269804.5	Геодезический метод	0.1	46	598037	2269557.8	Геодезический метод	0.1	79	598444.9	2269577.4	Геодезический метод	0.1
15	598292.9	2269805.6	Геодезический метод	0.1	47	598054.4	2269588.6	Геодезический метод	0.1	80	598411.8	2269571.5	Геодезический метод	0.1
16	598282	2269756.4	Геодезический метод	0.1	48	598070.3	2269626.5	Геодезический метод	0.1	81	598412.7	2269566.6	Геодезический метод	0.1
17	598252.1	2269773.1	Геодезический метод	0.1	49	598085.2	2269659.4	Геодезический метод	0.1	82	598454.2	2269574	Геодезический метод	0.1
18	598216.8	2269794	Геодезический метод	0.1	50	598112.7	2269631	Геодезический метод	0.1	83	598424.4	2269610.1	Геодезический метод	0.1
19	598151.9	2269772.5	Геодезический метод	0.1	51	598116.3	2269634.5	Геодезический метод	0.1	84	598402.6	2269635.6	Геодезический метод	0.1
20	598125.8	2269763.6	Геодезический метод	0.1	52	598087.3	2269664.1	Геодезический метод	0.1	85	598353.2	2269693.3	Геодезический метод	0.1
21	598052.1	2269800.6	Геодезический метод	0.1	53	598102.1	2269700.1	Геодезический метод	0.1	86	598370.4	2269719.1	Геодезический метод	0.1
22	598014.3	2269722.3	Геодезический метод	0.1	54	598112.9	2269728.9	Геодезический метод	0.1	87	598385.9	2269749.9	Геодезический метод	0.1
23	597993.2	2269680.8	Геодезический метод	0.1	55	598127.5	2269758.8	Геодезический метод	0.1	88	598432.8	2269743.6	Геодезический метод	0.1
24	597972.2	2269640.9	Геодезический метод	0.1	56	598153.5	2269767.8	Геодезический метод	0.1	89	598504.4	2269732.8	Геодезический метод	0.1
25	597976.6	2269638.6	Геодезический метод	0.1	57	598216.2	2269788.5	Геодезический метод	0.1	90	598539	2269727.1	Геодезический метод	0.1
26	597997.6	2269678.5	Геодезический метод	0.1	58	598249.6	2269768.8	Геодезический метод	0.1	91	598573.7	2269761.8	Геодезический метод	0.1
27	598018.7	2269720.1	Геодезический метод	0.1	59	598281.6	2269750.8	Геодезический метод	0.1	92	598591.6	2269779.6	Геодезический метод	0.1
28	598037	2269758.3	Геодезический метод	0.1	60	598297.1	2269696.4	Геодезический метод	0.1	93	598626.7	2269772.4	Геодезический метод	0.1
29	598054.4	2269793.9	Геодезический метод	0.1	61	598310.1	2269634.6	Геодезический метод	0.1	94	598666	2269764.9	Геодезический метод	0.1
30	598122.4	2269759.7	Геодезический метод	0.1	62	598319.3	2269574.9	Геодезический метод	0.1	95	598680.2	2269797.1	Геодезический метод	0.1
31	598108.3	2269730.9	Геодезический метод	0.1	63	598324.3	2269575.7	Геодезический метод	0.1	1	598692.8	2269823.5	Геодезический метод	0.1
32	598097.5	2269701.9	Геодезический метод	0.1	64	598315	2269635.5	Геодезический метод	0.1	Площадь кв.м.				9089
					65	598302	2269697.6	Геодезический метод	0.1					

**УТВЕРЖДЕНА**  
 постановлением администрации  
 Добрянского городского округа  
 от 24.03.2021 № 498