



АДМИНИСТРАЦИЯ
ДОБРЯНСКОГО ГОРОДСКОГО ОКРУГА

ПОСТАНОВЛЕНИЕ

24.02.2021

№ 317

г.Добрянка

**Об установлении
публичного сервитута**

В соответствии со статьей 23, главой V.7 Земельного кодекса Российской Федерации, Постановлением Правительства Российской Федерации от 24 февраля 2009 г. № 160 «О порядке установления охранных зон объектов электросетевого хозяйства и особых условий использования земельных участков, расположенных в границах таких зон», Уставом Добрянского городского округа, пунктом 3.4 Положения об управлении имущественных и земельных отношений администрации Добрянского городского округа, утвержденного решением Думы Добрянского городского округа от 19 декабря 2019 г. № 90, рассмотрев представленные документы, ходатайство об установлении публичного сервитута от 24 декабря 2020 г. № 265-01-01-75-4062 открытого акционерного общества «Межрегиональная распределительная сетевая компания Урала», учитывая отсутствие заявлений иных правообладателей земельных участков в период публикации сообщения № 1/2021 о возможном установлении публичного сервитута, администрация округа ПОСТАНОВЛЯЕТ:

1. Утвердить границы публичного сервитута, общей площадью 8625 кв. м, в том числе на часть земельного участка с кадастровым номером 59:18:0330101:83, на земли, находящиеся в государственной собственности, расположенные в кадастровых кварталах 59:18:0330101, 59:18:2990101.

2. Установить публичный сервитут на основании ходатайства открытого акционерного общества «Межрегиональная распределительная сетевая компания Урала» (620026, Свердловская обл., г. Екатеринбург, ул. Мамина-Сибиряка, д. 140, ОГРН 1056604000970, ИНН 6671163413), общей площадью 8625 кв. м, в том числе:

на часть земельного участка с кадастровым номером 59:18:0330101:83, расположенного по адресу: Пермский край, Добрянский городской округ, д. Пахомово;

на земли, находящиеся в государственной собственности, расположенные в кадастровых кварталах 59:18:0330101, 59:18:2990101, по адресу: Пермский край, Добрянский городской округ, д. Пахомово, вблизи д. Пахомово, в целях размещения ВЛ-0,4 кВ ТП-10158, входящей в состав электросетевого комплекса «Промплощадка», сроком на 49 лет.

3. Открытому акционерному обществу «Межрегиональная распределительная сетевая компания Урала» в установленном законом порядке после прекращения действия публичного сервитута привести земли и часть земельного участка с кадастровым номером 59:18:0330101:83, обремененные публичным сервитутом, в состояние, пригодное для их использования в соответствии с видом разрешенного использования.

4. Открытое акционерное общество «Межрегиональная распределительная сетевая компания Урала» вправе:

4.1 приступить к осуществлению публичного сервитута со дня заключения соглашения о его осуществлении, но не ранее дня внесения сведений о публичном сервитуте в Единый государственный реестр недвижимости;

4.2 в установленных границах публичного сервитута осуществлять, в соответствии с требованиями законодательства Российской Федерации, деятельность, для обеспечения которой установлен публичный сервитут;

4.3 до окончания срока публичного сервитута обратиться с ходатайством об установлении публичного сервитута на новый срок.

5. Управлению имущественных и земельных отношений администрации Добрянского городского округа в установленном законом порядке обеспечить:

5.1 опубликование настоящего постановления в порядке, установленном для официального опубликования (обнародования) муниципальных правовых актов Добрянского городского округа;

5.2 направление копии настоящего постановления в федеральный орган исполнительной власти, уполномоченный Правительством Российской Федерации на осуществление государственного кадастрового учета, ведение Единого государственного реестра недвижимости и предоставление сведений, содержащихся в Едином государственном реестре недвижимости;

5.3 направление копии настоящего постановления правообладателю земельного участка с кадастровым номером 59:18:0330101:83;

5.4 направление копии настоящего постановления, сведений о лице, являющемся правообладателем земельного участка с кадастровым номером 59:18:0330101:83, заявителю.

6. Контроль за исполнением постановления возложить на первого заместителя главы администрации Добрянского городского округа.

Глава городского округа -
глава администрации
Добрянского городского округа



К.В. Лызов

Схема расположения границ публичного сервитута

постановлением администрации
Добрянского городского округа

21.02.2021

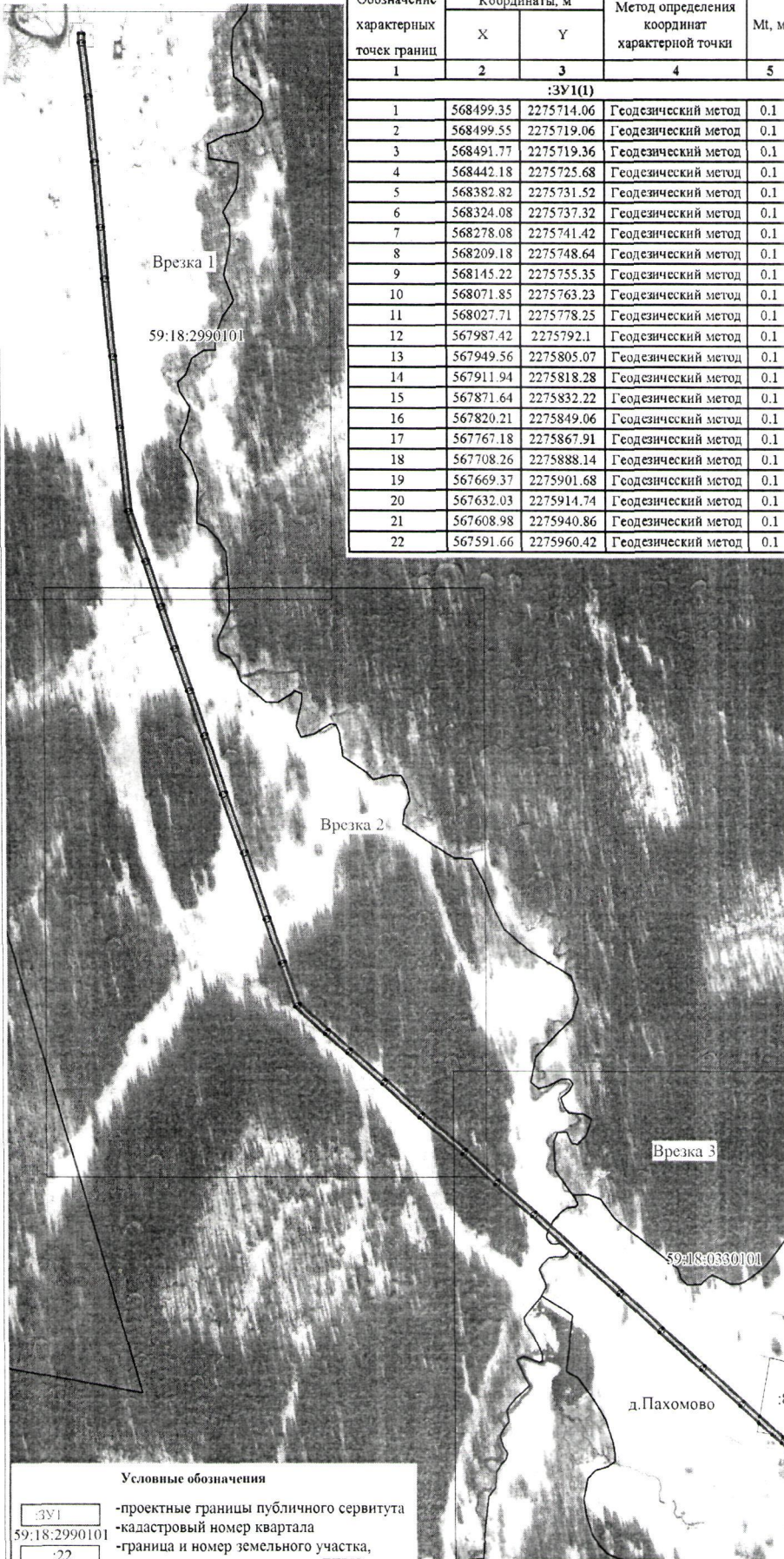
№ 317

Объект: ВЛ-0,4кВ ТП-10158, входящая в состав электросетевого комплекса "Промплощадка"

Местоположение: Пермский край, Добрянский городской округ, д.Пахомово

Площадь земель и/или части земельного участка, кв.м: 8625

Каталог координат (Система координат МСК-59, зона 2)



Обозначение характерных точек границ	Координаты, м		Метод определения координат характерной точки	Мт, м	Обозначение характерных точек границ	Координаты, м		Метод определения координат характерной точки	Мт, м
	X	Y				X	Y		
1	2	3	4	5	1	2	3	4	5
:ЗУ1(1)					:ЗУ1(1)				
1	568499.35	2275714.06	Геодезический метод	0.1	23	567564.2	2275991.6	Геодезический метод	0.1
2	568499.55	2275719.06	Геодезический метод	0.1	24	567534.14	2276025	Геодезический метод	0.1
3	568491.77	2275719.36	Геодезический метод	0.1	25	567501.74	2276062.8	Геодезический метод	0.1
4	568442.18	2275725.68	Геодезический метод	0.1	26	567474.38	2276092.2	Геодезический метод	0.1
5	568382.82	2275731.52	Геодезический метод	0.1	27	567446.28	2276125.3	Геодезический метод	0.1
6	568324.08	2275737.32	Геодезический метод	0.1	28	567410.16	2276165.1	Геодезический метод	0.1
7	568278.08	2275741.42	Геодезический метод	0.1	29	567376.74	2276202.7	Геодезический метод	0.1
8	568209.18	2275748.64	Геодезический метод	0.1	30	567343.44	2276239.5	Геодезический метод	0.1
9	568145.22	2275755.35	Геодезический метод	0.1	31	567310.65	2276276.7	Геодезический метод	0.1
10	568071.85	2275763.23	Геодезический метод	0.1	32	567278.74	2276311.7	Геодезический метод	0.1
11	568027.71	2275778.25	Геодезический метод	0.1	33	567265.87	2276326.2	Геодезический метод	0.1
12	567987.42	2275792.1	Геодезический метод	0.1	34	567247.81	2276346.7	Геодезический метод	0.1
13	567949.56	2275805.07	Геодезический метод	0.1	35	567245.8	2276348.9	Геодезический метод	0.1
14	567911.94	2275818.28	Геодезический метод	0.1	36	567228.76	2276368.2	Геодезический метод	0.1
15	567871.64	2275832.22	Геодезический метод	0.1	37	567271.5	2276377.5	Геодезический метод	0.1
16	567820.21	2275849.06	Геодезический метод	0.1	38	567318.34	2276387.1	Геодезический метод	0.1
17	567767.18	2275867.91	Геодезический метод	0.1	39	567317.34	2276392	Геодезический метод	0.1
18	567708.26	2275888.14	Геодезический метод	0.1	40	567270.48	2276382.4	Геодезический метод	0.1
19	567669.37	2275901.68	Геодезический метод	0.1	41	567225	2276372.5	Геодезический метод	0.1
20	567632.03	2275914.74	Геодезический метод	0.1	42	567201.6	2276400	Геодезический метод	0.1
21	567608.98	2275940.86	Геодезический метод	0.1	43	567198.12	2276439.8	Геодезический метод	0.1
22	567591.66	2275960.42	Геодезический метод	0.1	44	567193.16	2276439.3	Геодезический метод	0.1
					45	567196.76	2276397.9	Геодезический метод	0.1
					46	567218.62	2276372.4	Геодезический метод	0.1
					47	567175.9	2276373.2	Геодезический метод	0.1
					48	567175.69	2276368.2	Геодезический метод	0.1
					49	567222.92	2276367.3	Геодезический метод	0.1
					50	567242.06	2276345.6	Геодезический метод	0.1
					51	567249.54	2276337.2	Геодезический метод	0.1
					52	567260.07	2276325.2	Геодезический метод	0.1
					53	567275.02	2276308.3	Геодезический метод	0.1
					54	567306.93	2276273.3	Геодезический метод	0.1
					55	567339.72	2276236.2	Геодезический метод	0.1
					56	567373.02	2276199.3	Геодезический метод	0.1
					57	567406.44	2276161.7	Геодезический метод	0.1
					58	567442.52	2276122.7	Геодезический метод	0.1
					59	567470.64	2276088.9	Геодезический метод	0.1
					60	567498.01	2276059.4	Геодезический метод	0.1
					61	567530.38	2276021.7	Геодезический метод	0.1
					62	567560.47	2275988.3	Геодезический метод	0.1
					63	567587.92	2275957.1	Геодезический метод	0.1
					64	567605.23	2275937.6	Геодезический метод	0.1
					65	567629.15	2275910.4	Геодезический метод	0.1
					66	567667.72	2275897	Геодезический метод	0.1
					67	567706.64	2275883.4	Геодезический метод	0.1
					68	567765.52	2275863.2	Геодезический метод	0.1
					69	567818.59	2275844.3	Геодезический метод	0.1
					70	567870.04	2275827.5	Геодезический метод	0.1
					71	567910.29	2275813.6	Геодезический метод	0.1
					72	567947.92	2275800.4	Геодезический метод	0.1
					73	567985.8	2275787.4	Геодезический метод	0.1
					74	568026.09	2275773.5	Геодезический метод	0.1
					75	568070.76	2275758.3	Геодезический метод	0.1
					76	568144.7	2275750.4	Геодезический метод	0.1
					77	568208.66	2275743.7	Геодезический метод	0.1
					78	568277.6	2275736.4	Геодезический метод	0.1
					79	568323.61	2275732.3	Геодезический метод	0.1
					80	568382.34	2275726.5	Геодезический метод	0.1
					81	568441.62	2275720.7	Геодезический метод	0.1
					82	568491.35	2275714.4	Геодезический метод	0.1
					1	568499.35	2275714.1	Геодезический метод	0.1
Площадь кв.м									8625

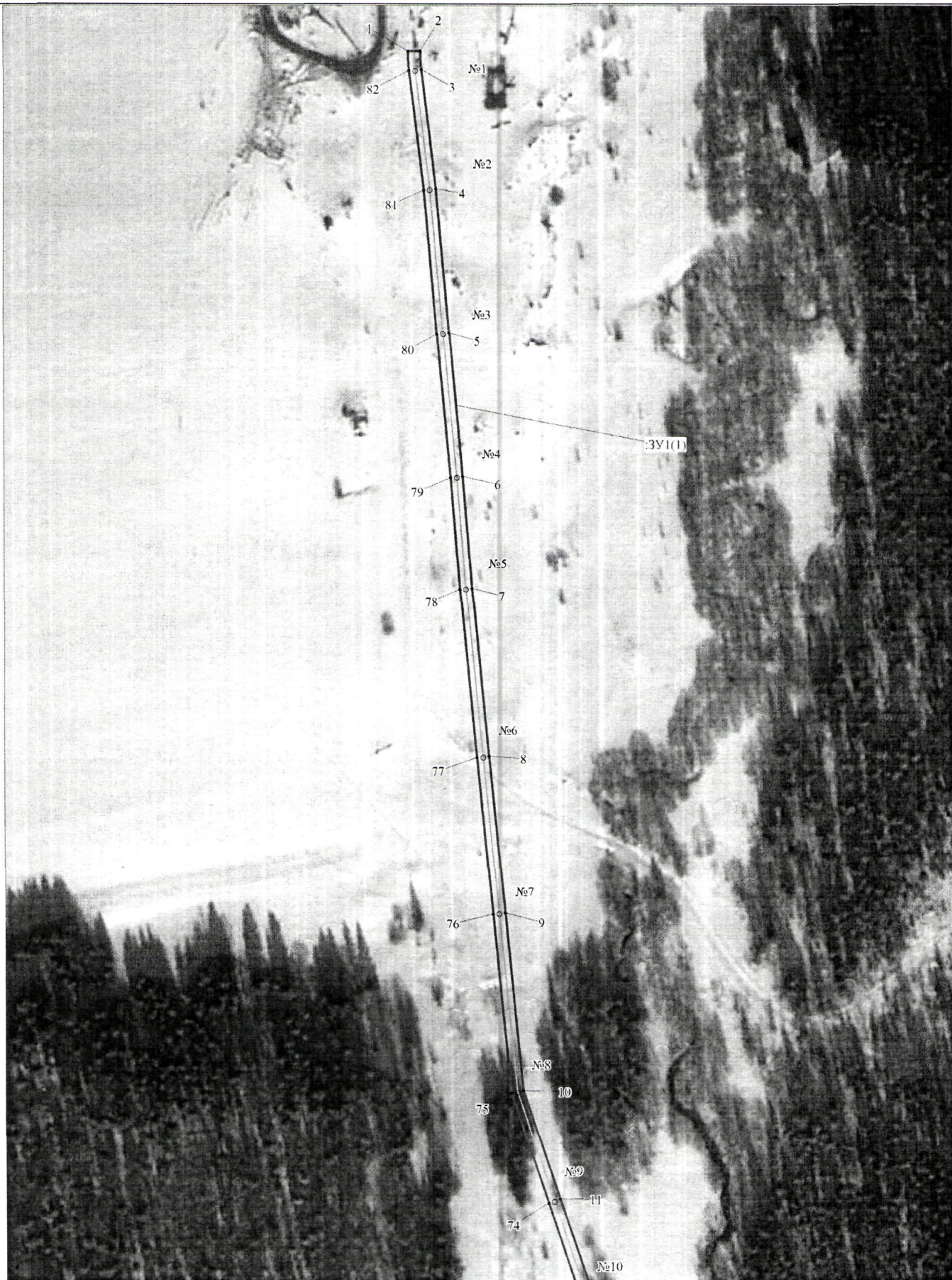
Условные обозначения

- проектные границы публичного сервитута
- кадастровый номер квартала
- граница и номер земельного участка, сведения о котором внесены в ЕГРН
- Воздушная линия электропередачи ВЛ-0,4кВ ТП-10158
- и1 - обозначение характерной точки проектной границы публичного сервитута
- №11 - обозначение и номер опоры ЛЭП
- охранный зона ЛЭП

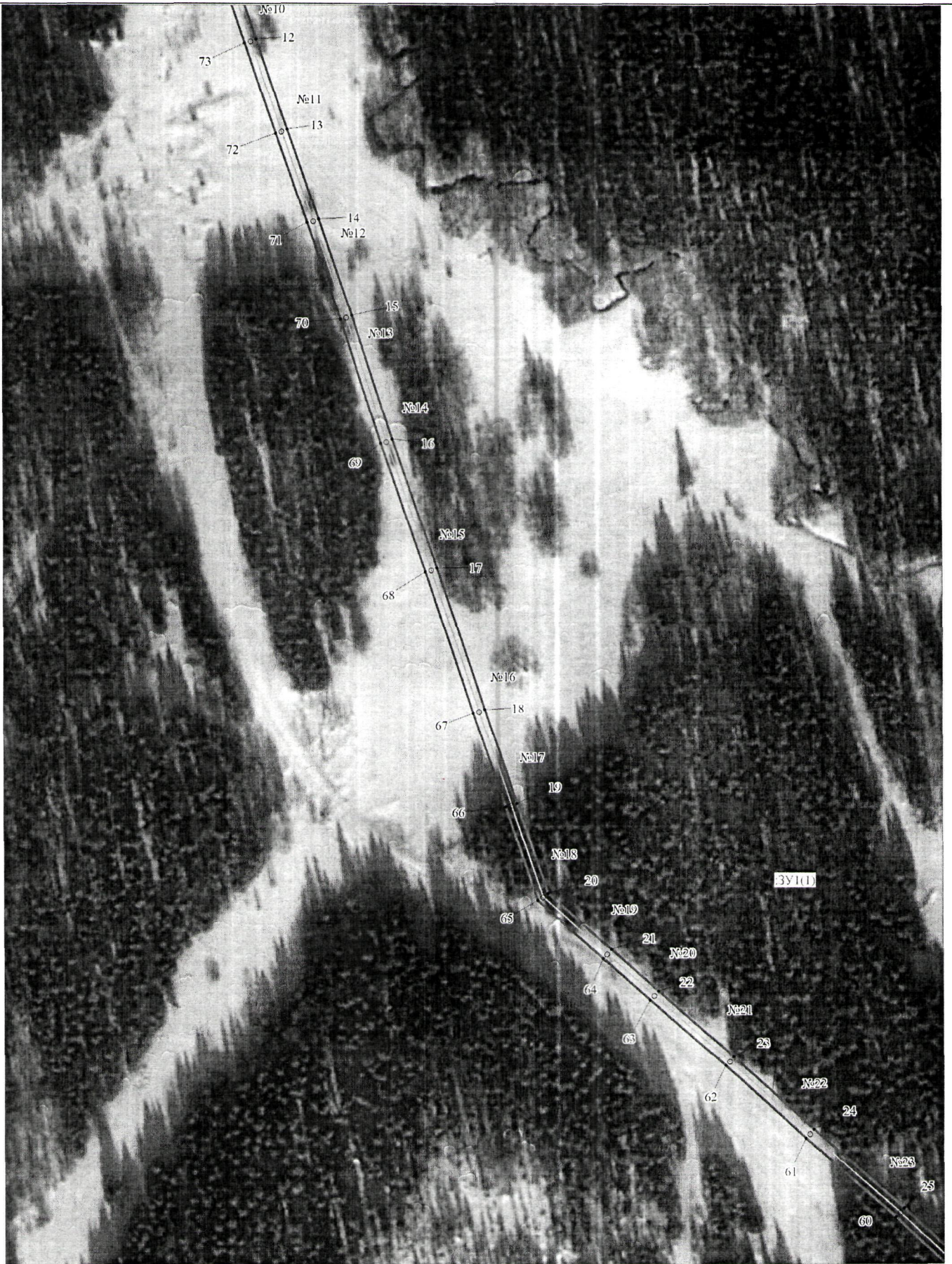
Масштаб 1:4000

Описание границ смежных землепользователей:

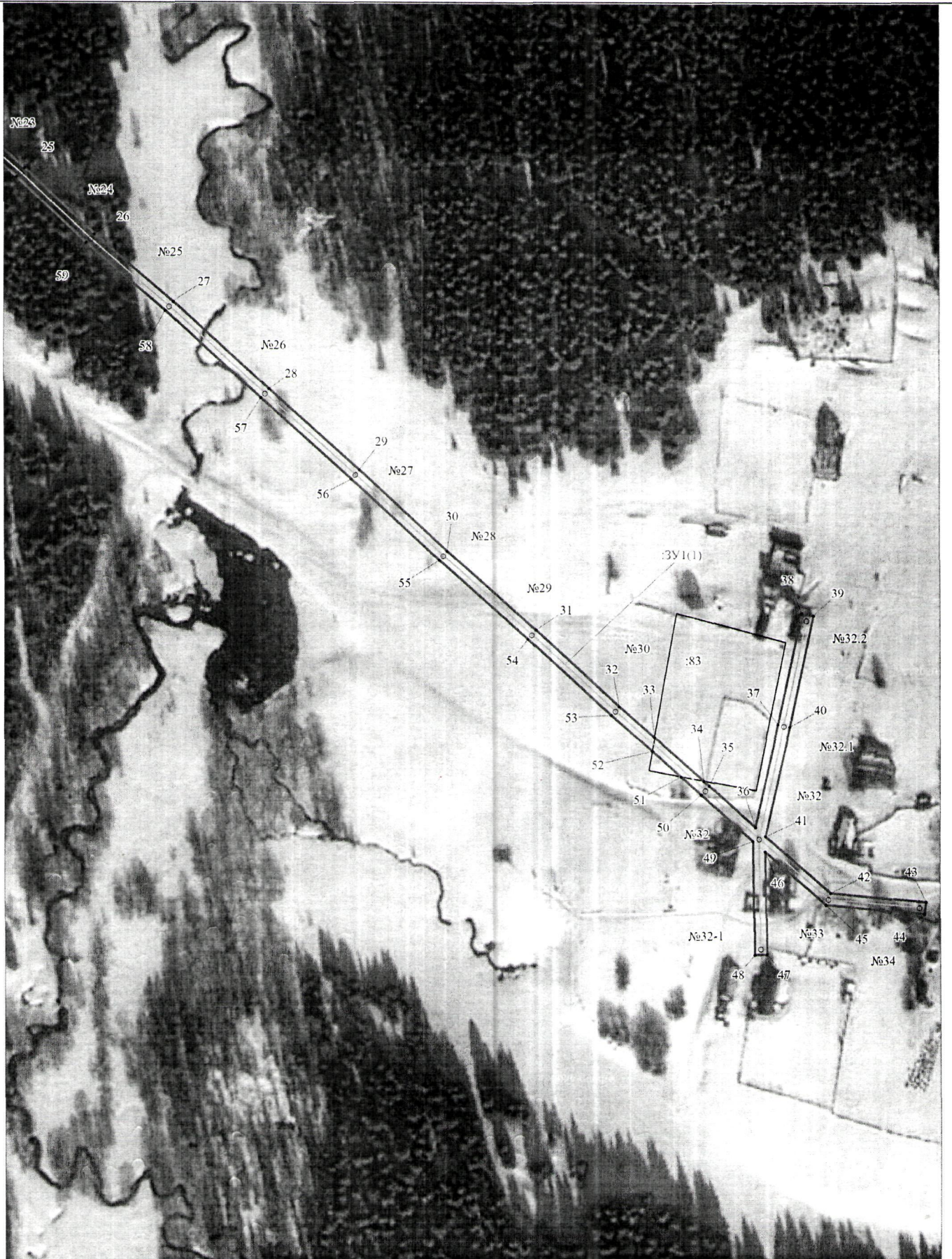
от точки 52 до точки 33, от точки 34 до точки 51 земли Добрянского городского округа, от точки 33 до точки 34, от точки 51 до точки 52 земельный участок с кадастровым номером 59:18:0330101:83.



Масштаб 1:1500



Масштаб 1:1500



Масштаб 1:1500