



АДМИНИСТРАЦИЯ  
ДОБРЯНСКОГО ГОРОДСКОГО ОКРУГА

ПОСТАНОВЛЕНИЕ

15.06.2020

№ 872

г.Добрянка

┌ **Об установлении**  
**публичного сервитута**

В соответствии со статьей 23, главой V.7 Земельного кодекса Российской Федерации, статьей 3.3 Постановления Правительства Российской Федерации от 24 февраля 2009 г. № 160 «О порядке установления охранных зон объектов электросетевого хозяйства и особых условий использования земельных участков, расположенных в границах таких зон», Уставом Добрянского городского округа, рассмотрев представленные документы, ходатайство об установлении публичного сервитута от 14 апреля 2020 г. № 265-01-01-75-1272 открытого акционерного общества «Межрегиональная распределительная сетевая компания Урала», учитывая отсутствие заявлений иных правообладателей земельных участков в период публикации сообщения о возможном установлении публичного сервитута от 22 апреля 2019 г. № 13/2020,

администрация округа ПОСТАНОВЛЯЕТ:

1. Утвердить границы публичного сервитута, общей площадью 1118 кв. м, на частях земельных участков согласно приложению к настоящему постановлению.

2. Установить публичный сервитут на основании ходатайства открытого акционерного общества «Межрегиональная распределительная сетевая компания Урала» (620026, Свердловская обл., г. Екатеринбург, ул. Мамина-Сибиряка, д. 140, ОГРН 1056604000970, ИНН 6671163413) в целях размещения ВЛ 0,4 кВ (для подключения (технологического присоединения) к сетям инженерно-технического обеспечения (объект «Строительство ВЛ 0,4 кВ, реконструкция ВЛ 0,4 кВ для электроснабжения объекта садовый дом по адресу: Пермский край, г. Добрянка, д. Гари (4500057685»)), сроком на 10 лет, общей площадью 1118 кв. м, на частях земельных участков согласно приложению к настоящему постановлению.

3. Открытому акционерному обществу «Межрегиональная распределительная сетевая компания Урала» в установленном законом порядке после прекращения действия публичного сервитута привести части обремененных публичным сервитутом земельных участков, согласно

приложению к настоящему постановлению, в состоянии, пригодное для их использования в соответствии с видами разрешенного использования.

4. Открытое акционерное общество «Межрегиональная распределительная сетевая компания Урала» вправе:

4.1 приступить к осуществлению публичного сервитута со дня заключения соглашения о его осуществлении, но не ранее дня внесения сведений о публичном сервитуте в Единый государственный реестр недвижимости;

4.2 в установленных границах публичного сервитута осуществлять, в соответствии с требованиями законодательства Российской Федерации, деятельность, для обеспечения которой установлен публичный сервитут;

4.3 до окончания срока публичного сервитута обратиться с ходатайством об установлении публичного сервитута на новый срок.

5. Управлению имущественных и земельных отношений администрации Добрянского городского округа в установленном законом порядке обеспечить:

5.1 опубликование настоящего постановления в порядке, установленном для официального опубликования (обнародования) муниципальных правовых актов Добрянского городского округа, по месту нахождения земельных участков, в отношении которых принято указанное постановление;

5.2 направление копии настоящего постановления в федеральный орган исполнительной власти, уполномоченный Правительством Российской Федерации на осуществление государственного кадастрового учета, государственной регистрации прав, ведение Единого государственного реестра недвижимости и предоставление сведений, содержащихся в Едином государственном реестре недвижимости;

5.3 направление копии настоящего постановления правообладателям земельных участков согласно приложению к настоящему постановлению;

5.4 направление заявителю копии настоящего постановления, сведений о лицах, являющихся правообладателями земельных участков, согласно приложению к настоящему постановлению.

6. Контроль за исполнением постановления возложить на первого заместителя главы администрации Добрянского городского округа.

Глава городского округа -  
глава администрации Добрянского  
городского округа



К.В. Лызов

Приложение  
к постановлению администрации  
Добрянского городского округа  
от 15.06.2020 № 872

	Кадастровый номер земельного участка	Адрес или местоположение земельного участка	Площадь части земельного участка (кв. м)
1	59:18:3670101:425	Пермский край, Добрянский городской округ, д. Гари	110,0
2	59:18:3670101:426	Пермский край, Добрянский городской округ, д. Гари	150,0
3	59:18:3670101:17	Пермский край, Добрянский городской округ, ООО «Совхоз «Всходы», урочище «Выше правления»	245,0
4	59:18:3670101:286	Пермский край, Добрянский городской округ, ООО «Совхоз «Всходы», урочище «Выше правления»	80,0
5	59:18:3670101:287	Пермский край, Добрянский городской округ, ООО «Совхоз «Всходы», урочище «Выше правления»	64,0
6	59:18:3670101:288	Пермский край, Добрянский городской округ, ООО «Совхоз «Всходы», урочище «Выше правления»	80,0
7	59:18:3670101:202	Пермский край, Добрянский городской округ, ООО «Совхоз «Всходы», урочище «Выше правления»	81,0
8	59:18:3670101:203	Пермский край, Добрянский городской округ, ООО «Совхоз «Всходы», урочище «Выше правления»	80,0
9	59:18:3670101:204	Пермский край, Добрянский городской округ, ООО «Совхоз «Всходы», урочище «Выше правления»	81,0
10	59:18:3670101:205	Пермский край, Добрянский городской округ, ООО «Совхоз «Всходы», урочище «Выше правления»	81,0
11	59:18:3670101:210	Пермский край, Добрянский городской округ, ООО «Совхоз «Всходы», урочище «Выше правления»	66,0

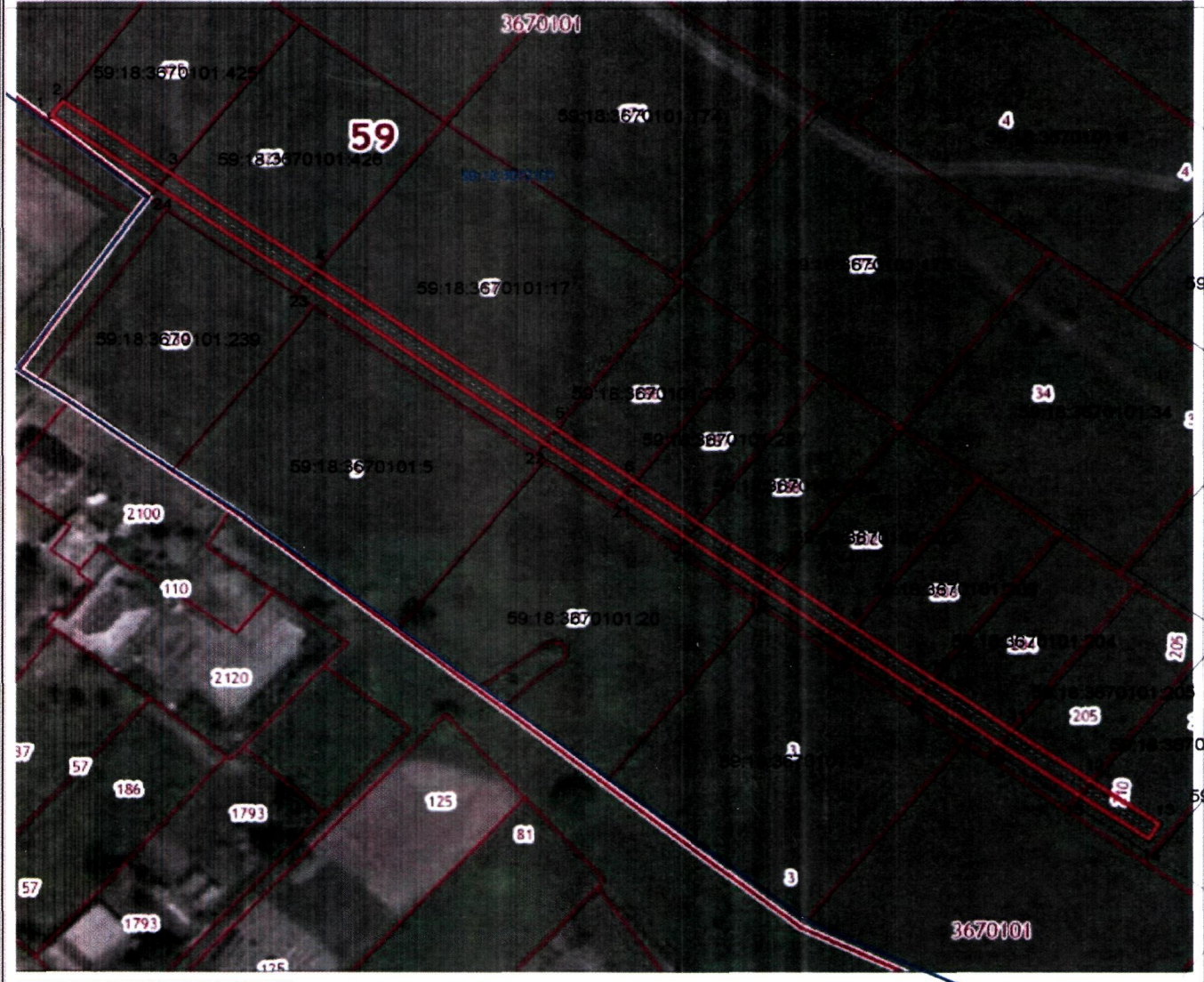
Схема расположения границ публичного сервитута

Объект: «Строительство ВЛ 0,4 кВ. Реконструкция ВЛ 0,4 кВ для электроснабжения объекта садовый дом по адресу: Пермский край, г. Добрянка, д. Гари (4500057685)»

от 15.06.2020 № 872

Местоположение: Пермский край, Добрянский район, Краснослудское с/п. д. Гари

Площадь земель или части земельного участка, кв.м.: 1118 (в т.ч. часть земельного участка 59:18:3670101:425 - 110 кв.м., часть земельного участка 59:18:3670101:426 - 150 кв.м., часть земельного участка 59:18:3670101:17 - 245 кв.м., часть земельного участка 59:18:3670101:286 - 80 кв.м., часть земельного участка 59:18:3670101:287 - 64 кв.м., часть земельного участка 59:18:3670101:288 - 80 кв.м., часть земельного участка 59:18:3670101:202 - 81 кв.м., часть земельного участка 59:18:3670101:203 - 80 кв.м., часть земельного участка 59:18:3670101:204 - 81 кв.м., часть земельного участка 59:18:3670101:205 - 81 кв.м., часть земельного участка 59:18:3670101:210 - 66 кв.м.)



№№ точек	X	Y
1	536755.72	2249988.99
2	536758.93	2249991.37
3	536742.73	2250013.54
4	536720.56	2250043.89
5	536684.44	2250093.33
6	536672.52	2250109.64
7	536663.02	2250122.64
8	536651.24	2250138.76
9	536639.30	2250155.11
10	536627.51	2250171.25
11	536615.65	2250187.51
12	536604.10	2250204.01
13	536594.87	2250217.38
14	536591.48	2250215.26
15	536600.96	2250201.51
16	536612.51	2250185.01
17	536624.38	2250168.73
18	536636.15	2250152.65
19	536648.03	2250136.38
20	536659.88	2250120.16
21	536669.38	2250107.16
22	536681.24	2250090.92
23	536717.43	2250041.39
24	536739.59	2250011.07
1	536755.72	2249988.99

Масштаб 1:1000

Графическое описание местоположения границ публичного сервитута

- 1-3, 24-1 земельный участок с КН 59:18:3670101:425
- 3-7, 23-24 земельный участок с КН 59:18:3670101:426
- 4-5, 22-23 земельный участок с КН 59:18:3670101:17
- 5-6, 21-22 земельный участок с КН 59:18:3670101:286
- 6-7, 20-21 земельный участок с КН 59:18:3670101:287
- 7-8, 19-20 земельный участок с КН 59:18:3670101:288
- 8-9, 18-19 земельный участок с КН 59:18:3670101:202
- 9-10, 17-18 земельный участок с КН 59:18:3670101:203
- 10-11, 16-17 земельный участок с КН 59:18:3670101:204
- 11-12, 15-16 земельный участок с КН 59:18:3670101:205
- 12-15 земельный участок с КН 59:18:3670101:210

Условные обозначения:

- граница земельного участка, сведения которого внесены в ЕГРН
- граница публичного сервитута
- граница кадастрового квартала

59:18:3670101 обозначение кадастрового квартала  
59:18:3670101:204 обозначение кадастрового номера земельного участка

Система координат МСК-59, зона 2  
Метод определения координат: Метод спутниковых геодезических измерений (определений)