



АДМИНИСТРАЦИЯ
ДОБРЯНСКОГО ГОРОДСКОГО ОКРУГА

ПОСТАНОВЛЕНИЕ

11.02.2020

№ 191

г.Добрянка

**Об установлении публичного
сервитута**

В соответствии со статьей 23, главой V.7 Земельного кодекса Российской Федерации, статьей 3.3, частью 4 статьи 3.6 Федерального закона Российской Федерации от 25 октября 2001 г. № 137-ФЗ «О введении в действие Земельного кодекса Российской Федерации», Постановлением Правительства Российской Федерации от 24 февраля 2009 г. № 160 «О порядке установления охранных зон объектов электросетевого хозяйства и особых условий использования земельных участков, расположенных в границах таких зон», Законом Пермского края от 25 марта 2019 г. № 369-ПК «Об образовании нового муниципального образования Добрянский городской округ», рассмотрев представленные документы, ходатайство об установлении публичного сервитута от 18 декабря 2019 г. № 265-01-01-75-4475 открытого акционерного общества «Межрегиональная распределительная сетевая компания Урала», учитывая отсутствие заявлений иных правообладателей земельных участков в период публикации сообщения о возможном установлении публичного сервитута от 25 декабря 2019 г. № 66/2019, администрация округа ПОСТАНОВЛЯЕТ:

1. Утвердить границы публичного сервитута, общей площадью 4,09 кв. м, на частях земельных участков согласно приложению к настоящему постановлению.

2. Установить публичный сервитут на основании ходатайства открытого акционерного общества «Межрегиональная распределительная сетевая компания Урала» (620026, Свердловская обл., г. Екатеринбург, ул. Мамина-Сибиряка, д. 140, ОГРН 1056604000970, ИНН 6671163413) для размещения ВЛ-6 кВ фидер Бобки, сроком на 49 лет, общей площадью 4,09 кв. м, на частях земельных участков согласно приложению к настоящему постановлению.

3. Открытому акционерному обществу «Межрегиональная распределительная сетевая компания Урала» в установленном законом порядке после прекращения действия публичного сервитута привести части обремененных публичным сервитутом земельных участков, согласно

приложению к настоящему постановлению, в состоянии, пригодное для их использования в соответствии с видами разрешенного использования.

4. Открытое акционерное общество «Межрегиональная распределительная сетевая компания Урала» вправе:

4.1 приступить к осуществлению публичного сервитута на частях земельных участков, согласно приложению к настоящему постановлению, со дня внесения сведений о нем в Единый государственный реестр недвижимости;

4.2 в установленных границах публичного сервитута осуществлять, в соответствии с требованиями законодательства Российской Федерации, деятельность, для обеспечения которой установлен публичный сервитут;

4.3 до окончания срока публичного сервитута обратиться с ходатайством об установлении публичного сервитута на новый срок.

5. Управлению имущественных и земельных отношений администрации Добрянского городского округа в установленном законом порядке обеспечить:

5.1 опубликование настоящего постановления в порядке, установленном для официального опубликования (обнародования) муниципальных правовых актов Добрянского городского округа, по месту нахождения земельных участков, в отношении которых принято указанное постановление;

5.2 направление копии настоящего постановления в федеральный орган исполнительной власти, уполномоченный Правительством Российской Федерации на осуществление государственного кадастрового учета, государственной регистрации прав, ведение Единого государственного реестра недвижимости и предоставление сведений, содержащихся в Едином государственном реестре недвижимости;

5.3 направление копии настоящего постановления правообладателям земельных участков согласно приложению к настоящему постановлению.

5.4 направление заявителю копии настоящего постановления, сведений о лицах, являющихся правообладателями земельных участков, согласно приложению к настоящему постановлению.

6. Контроль за исполнением постановления возложить на первого заместителя главы администрации Добрянского городского округа.

Глава городского округа -
глава администрации Добрянского
городского округа



К.В. Лызов

Приложение
к постановлению администрации
Добрянского городского округа
от 11.02.2020 № 191

Кадастровый номер земельного участка	Адрес или местоположение земельного участка	Площадь части земельного участка (кв. м)
59:18:3630202:1296	Пермский край, Добрянский район, Краснослудское с/п, ООО «Совхоз «Всходы», вблизи д. Ельники	0,24
59:18:3630202:428	Пермский край, Добрянский район, Краснослудское с/п, в районе д. Ельники	2,29
59:18:3630202:1577	Пермский край, Добрянский район, Краснослудское с/п, ООО «Совхоз «Всходы», урочище «Гляденово»	0,12
59:18:3630202:2078	Пермский край, Добрянский район, Краснослудское с/п, ООО «Совхоз «Всходы», урочище «За Боровково»	0,12
59:18:3630202:2319	Пермский край, Добрянский район, Краснослудское с/п, ООО «Совхоз «Всходы», урочище «За Боровково»	0,12
59:18:3630202:2663	Пермский край, Добрянский район, Краснослудское с/п, ООО «Совхоз «Всходы», урочище «За Боровково»	0,12
59:18:3630202:2666	Пермский край, Добрянский район, Краснослудское с/п, ООО «Совхоз «Всходы», урочище «За Боровково»	0,12
59:18:3630202:233	Пермский край, Добрянский район, Краснослудское с/п, ООО «Совхоз «Всходы», урочище «За Боровково»	0,24
59:18:3630202:3102	Пермский край, Добрянский район, Краснослудское с/п, ООО «Совхоз «Всходы», урочище «За Боровково»	0,12
59:18:3630202:3305	Пермский край, Добрянский район, Краснослудское с/п, ООО «Совхоз «Всходы», урочище «За Боровково»	0,12
59:18:3630202:1586	Пермский край, Добрянский район, Краснослудское с/п, ООО «Совхоз «Всходы», урочище «Гляденово»	0,12
59:18:3630202:1584	Пермский край, Добрянский район, Краснослудское с/п, ООО «Совхоз «Всходы», урочище «Гляденово»	0,12
59:18:3630202:1596	Пермский край, Добрянский район, Краснослудское с/п, ООО «Совхоз «Всходы», урочище «Гляденово»	0,12
59:18:3630202:2863	Пермский край, Добрянский район, Краснослудское с/п, ООО «Совхоз «Всходы», ур. «в районе д. Боровково»	0,12

Схема расположения границ публичного сервитута

УТВЕРЖДЕНА
 постановлением администрации
 Добрянского городского округа
 от 11.02.2020 № 191

Объект: ВЛ-6 кВ ф. Бобки

Местоположение: Пермский край, Добрянский район

Категория земель: Земли сельскохозяйственного назначения

Площадь земель и/или части земельного участка, кв.м.: 4,09, в том числе:

- на земельном участке 59:18:3630202:1296 - 0,24 кв.м;
- на земельном участке 59:18:3630202:428 - 2,29 кв.м;
- на земельном участке 59:18:3630202:1577 - 0,12 кв.м;
- на земельном участке 59:18:3630202:2078 - 0,12 кв.м;
- на земельном участке 59:18:3630202:2319 - 0,12 кв.м;
- на земельном участке 59:18:3630202:2663 - 0,12 кв.м;
- на земельном участке 59:18:3630202:2666 - 0,12 кв.м;
- на земельном участке 59:18:3630202:2330;5 - 0,24 кв.м;
- на земельном участке 59:18:3630202:1586;6 - 0,12 кв.м;
- на земельном участке 59:18:3630202:3102 - 0,12 кв.м;
- на земельном участке 59:18:3630202:3305;5 - 0,12 кв.м;

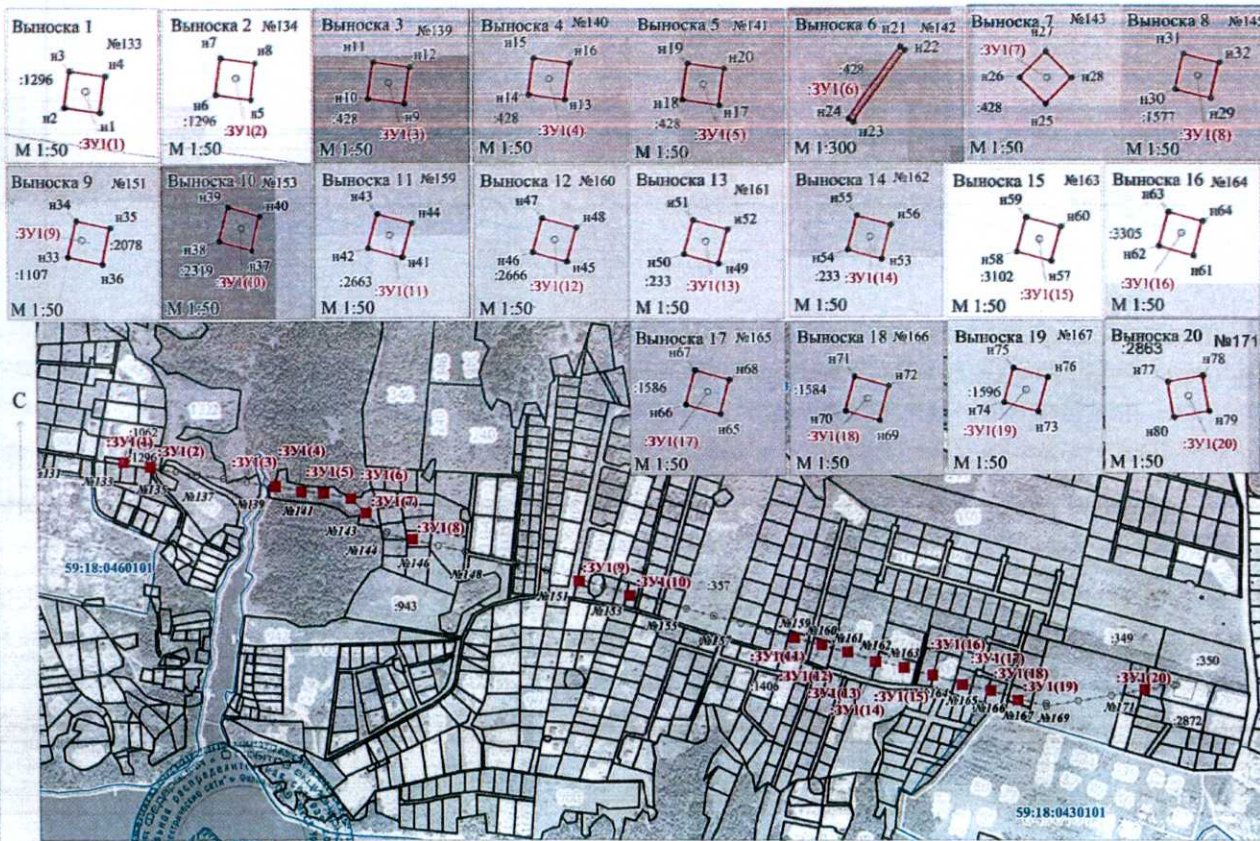
Описание границ смежных землепользователей:

от т.п1 до т.п1, от т.п5 до т.п5 - земельный участок с кадастровым номером 59:18:3630202:1296;
 от т.п9 до т.п9, от т.п13 до т.п13, от т.п17 до т.п17, от т.п21 до т.п21,
 от т.п25 до т.п25 - земельный участок с кадастровым номером 59:18:3630202:428;
 от т.п29 до т.п29 - земельный участок с кадастровым номером 59:18:3630202:1577;
 от т.п33 до т.п34 - земельный участок с кадастровым номером 59:18:3630202:1107;
 от т.п34 до т.п33 - земельный участок с кадастровым номером 59:18:3630202:2078;
 от т.п37 до т.п37 - земельный участок с кадастровым номером 59:18:3630202:2319;
 от т.п41 до т.п41 - земельный участок с кадастровым номером 59:18:3630202:2663;

от т.п45 до т.п45 - земельный участок с кадастровым номером 59:18:3630202:2666;
 от т.п49 до т.п49, от т.п53 до т.п53 - земельный участок с кадастровым номером 59:18:3630202:233;
 от т.п57 до т.п57 - земельный участок с кадастровым номером 59:18:3630202:3102;
 от т.п63 до т.п63 - земельный участок с кадастровым номером 59:18:3630202:3305;
 от т.п65 до т.п65 - земельный участок с кадастровым номером 59:18:3630202:1586;
 от т.п69 до т.п69 - земельный участок с кадастровым номером 59:18:3630202:1584;
 от т.п73 до т.п73 - земельный участок с кадастровым номером 59:18:3630202:1596;
 от т.п77 до т.п77 - земельный участок с кадастровым номером 59:18:3630202:2863.

Условные обозначения:

- п1 - обозначение характерной точки проектной границы публичного сервитута
- :9 - границы и номер земельного участка, сведения о котором внесены в ЕГРН
- — — — — - воздушная линия электропередачи ВЛ-6 кВ ф. Бобки
- :ЗУ1 - проектные границы публичного сервитута
- оп.1 - обозначение и номер опоры ЛЭП



Объекты недвижимости (кадастровый номер)	Координаты, м		Идентификация объектов недвижимости (кадастровый номер, вид, категория земель)	Площадь, кв.м.
	X	Y		
п1	59799.85	224734.37	Геодезический метод 0.1	0.12
п2	59799.90	224734.02	Геодезический метод 0.1	0.12
п3	59799.20	224734.02	Геодезический метод 0.1	0.12
п4	59799.20	224734.42	Геодезический метод 0.1	0.12
п5	59799.85	224734.37	Геодезический метод 0.1	0.12
п6	59799.20	224734.02	Геодезический метод 0.1	0.12
п7	59799.20	224734.36	Геодезический метод 0.1	0.12
п8	59799.20	224734.36	Геодезический метод 0.1	0.12
п9	59799.20	224734.36	Геодезический метод 0.1	0.12
п10	59799.20	224734.36	Геодезический метод 0.1	0.12
п11	59799.20	224734.36	Геодезический метод 0.1	0.12
п12	59799.20	224734.36	Геодезический метод 0.1	0.12
п13	59799.20	224734.36	Геодезический метод 0.1	0.12
п14	59799.20	224734.36	Геодезический метод 0.1	0.12
п15	59799.20	224734.36	Геодезический метод 0.1	0.12
п16	59799.20	224734.36	Геодезический метод 0.1	0.12
п17	59799.20	224734.36	Геодезический метод 0.1	0.12
п18	59799.20	224734.36	Геодезический метод 0.1	0.12
п19	59799.20	224734.36	Геодезический метод 0.1	0.12
п20	59799.20	224734.36	Геодезический метод 0.1	0.12

№	X	Y	Идентификация объектов недвижимости (кадастровый номер, вид, категория земель)	Площадь, кв.м.
п1	59799.85	224734.37	Геодезический метод 0.1	0.12
п2	59799.90	224734.02	Геодезический метод 0.1	0.12
п3	59799.20	224734.02	Геодезический метод 0.1	0.12
п4	59799.20	224734.42	Геодезический метод 0.1	0.12
п5	59799.85	224734.37	Геодезический метод 0.1	0.12
п6	59799.20	224734.02	Геодезический метод 0.1	0.12
п7	59799.20	224734.36	Геодезический метод 0.1	0.12
п8	59799.20	224734.36	Геодезический метод 0.1	0.12
п9	59799.20	224734.36	Геодезический метод 0.1	0.12
п10	59799.20	224734.36	Геодезический метод 0.1	0.12
п11	59799.20	224734.36	Геодезический метод 0.1	0.12
п12	59799.20	224734.36	Геодезический метод 0.1	0.12
п13	59799.20	224734.36	Геодезический метод 0.1	0.12
п14	59799.20	224734.36	Геодезический метод 0.1	0.12
п15	59799.20	224734.36	Геодезический метод 0.1	0.12
п16	59799.20	224734.36	Геодезический метод 0.1	0.12
п17	59799.20	224734.36	Геодезический метод 0.1	0.12
п18	59799.20	224734.36	Геодезический метод 0.1	0.12
п19	59799.20	224734.36	Геодезический метод 0.1	0.12
п20	59799.20	224734.36	Геодезический метод 0.1	0.12

Заявитель: *Распопов А.В.*
 (подпись, расшифровка подписи)
 МСК-59, зона 0
 Масштаб 1:10000
 МПСК УРАЛА
 (для юридических лиц и индивидуальных предпринимателей)