



18

АДМИНИСТРАЦИЯ
ДОБРЯНСКОГО МУНИЦИПАЛЬНОГО РАЙОНА
ПЕРМСКОГО КРАЯ

ПОСТАНОВЛЕНИЕ

04.09.2019

№ 1285

г.Добрянка

Об установлении публичного сервитута

В соответствии со статьей 23, главой V.7 Земельного кодекса Российской Федерации, статьей 3.3, пунктами 3, 4 статьи 3.6 Федерального закона Российской Федерации от 25 октября 2001 г. № 137-ФЗ «О введении в действие Земельного кодекса Российской Федерации», постановлением Правительства Российской Федерации от 24 февраля 2009 г. № 160 «О порядке установления охранных зон объектов электросетевого хозяйства и особых условий использования земельных участков, расположенных в границах таких зон», Законом Пермского края от 25 марта 2019 г. № 369-ПК «Об образовании нового муниципального образования Добрянский городской округ», статьей 50 Устава Добрянского муниципального района, рассмотрев представленные документы, ходатайство об установлении публичного сервитута от 18 июля 2019 г. № СЭД-265-01-01-75-2240 открытого акционерного общества «Межрегиональная распределительная сетевая компания Урала», учитывая отсутствие заявлений иных правообладателей земельных участков в период публикации сообщения о возможном установлении публичного сервитута от 30 июля 2019 г. № 17/2019, администрация района **ПОСТАНОВЛЯЕТ:**

1. Утвердить границы публичного сервитута, общей площадью 99,76 кв. м, в том числе:
 - на часть земельного участка с кадастровым номером 59:18:3630201:158, площадью 38,29 кв. м;
 - на часть земельного участка с кадастровым номером 59:18:3630201:126, площадью 3,55 кв. м;
 - на часть земельного участка с кадастровым номером 59:18:3630201:109, площадью 0,5 кв. м;
 - на часть земельного участка с кадастровым номером 59:18:3630201:107, площадью 4,29 кв. м;
 - на часть земельного участка с кадастровым номером 59:18:3630201:106, площадью 0,54 кв. м;
 - на часть земельного участка с кадастровым номером 59:18:3630201:1189, площадью 3,21 кв. м;

на часть земельного участка с кадастровым номером 59:18:3630201:1195, площадью 16,28 кв. м;

на часть земельного участка с кадастровым номером 59:18:3630201:1184, площадью 4,12 кв. м;

на часть земельного участка с кадастровым номером 59:18:3630201:1619, площадью 2,19 кв. м;

на часть земельного участка с кадастровым номером 59:18:3630201:1172, площадью 2,10 кв. м;

на часть земельного участка с кадастровым номером 59:18:3630201:1194, площадью 19,49 кв. м;

на часть земельного участка с кадастровым номером 59:18:3630201:1925, площадью 0,21 кв. м;

на часть земельного участка с кадастровым номером 59:18:3630201:1926, площадью 0,28 кв. м;

на часть земельного участка с кадастровым номером 59:18:3630201:2412, площадью 0,46 кв. м;

на часть земельного участка с кадастровым номером 59:18:3630201:1190, площадью 2,01 кв. м;

на часть земельного участка с кадастровым номером 59:18:3630201:1183, площадью 0,18 кв. м;

на часть земельного участка с кадастровым номером 59:18:3630201:2308, площадью 0,26 кв. м;

на часть земельного участка с кадастровым номером 59:18:3630201:2481, площадью 1,3 кв. м;

на часть земельного участка с кадастровым номером 59:18:3630201:2482, площадью 0,4 кв. м;

на часть земельного участка с кадастровым номером 59:18:3630201:1191, площадью 0,04 кв. м;

на часть земельного участка с кадастровым номером 59:18:3630201:2309, площадью 0,06 кв. м, согласно схеме расположения границ публичного сервитута.

2. Установить публичный сервитут на основании ходатайства открытого акционерного общества «Межрегиональная распределительная сетевая компания Урала» (620026, Свердловская обл., г. Екатеринбург, ул. Мамина-Сибиряка, д. 140, ОГРН 1056604000970, ИНН 6671163413), общей площадью 99,76 кв. м, в том числе:

на часть земельного участка с кадастровым номером 59:18:3630201:158, площадью 38,29 кв. м, находящегося в частной собственности, расположенного по адресу: Пермский край, Добрянский район, Краснослудское с/п, ООО «Совхоз Восток», урочище «У тракта»;

на часть земельного участка с кадастровым номером 59:18:3630201:126, площадью 3,55 кв. м, находящегося в частной собственности, расположенного по адресу: Пермский край, Добрянский район, Краснослудское с/п, ООО «Совхоз Восток», урочище «У тракта»;

на часть земельного участка с кадастровым номером 59:18:3630201:109, площадью 0,5 кв. м, находящегося в частной собственности, расположенного по адресу: Пермский край, Добрянский район, Краснослудское с/п, ООО «Совхоз Виходы», урочище «У тракта»;

на часть земельного участка с кадастровым номером 59:18:3630201:107, площадью 4,29 кв. м, находящегося в частной собственности, расположенного по адресу: Пермский край, Добрянский район, Краснослудское с/п, д. Залесная, ул. Уютная, д. 1;

на часть земельного участка с кадастровым номером 59:18:3630201:106, площадью 0,54 кв. м, находящегося в частной собственности, расположенного по адресу: Пермский край, Добрянский район, Краснослудское с/п, ООО «Совхоз Виходы», урочище «У тракта»;

на часть земельного участка с кадастровым номером 59:18:3630201:1189, площадью 3,21 кв. м, находящегося в частной собственности, расположенного по адресу: Пермский край, Добрянский район, Краснослудское с/п, д. Залесная, ул. Ромашковая, д. 6;

на часть земельного участка с кадастровым номером 59:18:3630201:1195, площадью 16,28 кв. м, находящегося в частной собственности, расположенного по адресу: Пермский край, Добрянский район, Краснослудское с/п, д. Залесная;

на часть земельного участка с кадастровым номером 59:18:3630201:1184, площадью 4,12 кв. м, находящегося в частной собственности, расположенного по адресу: Пермский край, Добрянский район, Краснослудское с/п, д. Залесная, ул. Ромашковая, д. 5;

на часть земельного участка с кадастровым номером 59:18:3630201:1619, площадью 2,19 кв. м, находящегося в частной собственности, расположенного по адресу: Пермский край, Добрянский район, Краснослудское с/п, д. Залесная, ул. Новая, 13;

на часть земельного участка с кадастровым номером 59:18:3630201:1172, площадью 2,10 кв. м, находящегося в частной собственности, расположенного по адресу: Пермский край, Добрянский район, Краснослудское с/п, д. Залесная, ул. Новая, д. 11;

на часть земельного участка с кадастровым номером 59:18:3630201:1194, площадью 19,49 кв. м, находящегося в частной собственности, расположенного по адресу: Пермский край, Добрянский район, Краснослудское с/п, д. Залесная;

на часть земельного участка с кадастровым номером 59:18:3630201:1925, площадью 0,21 кв. м, находящегося в частной собственности, расположенного по адресу: Пермский край, Добрянский район, Краснослудское с/п, Краснослудское с/п, д. Залесная, ул. Уютная, д. 7;

на часть земельного участка с кадастровым номером 59:18:3630201:1926, площадью 0,28 кв. м, находящегося в частной собственности, расположенного по адресу: Пермский край, Добрянский район, Краснослудское сельское поселение, д. Залесная, ул. Уютная, д. 5;

на часть земельного участка с кадастровым номером 59:18:3630201:2412, площадью 0,46 кв. м, находящегося в частной собственности, расположенного

по адресу: Пермский край, Добрянский район, Краснослудское с/п, д. Залесная, ул. Уютная, д. 9;

на часть земельного участка с кадастровым номером 59:18:3630201:1190, площадью 2,01 кв. м, находящегося в частной собственности, расположенного по адресу: Пермский край, Добрянский район, Краснослудское с/п, д. Залесная;

на часть земельного участка с кадастровым номером 59:18:3630201:1183, площадью 0,18 кв. м, находящегося в частной собственности, расположенного по адресу: Пермский край, Добрянский район, Краснослудское с/п, д. Залесная, ул. Ромашковая, д. 7;

на часть земельного участка с кадастровым номером 59:18:3630201:2308, площадью 0,26 кв. м, находящегося в частной собственности, расположенного по адресу: Пермский край, Добрянский район, Краснослудское с/п, д. Залесная, ул. Ромашковая, д. 12А;

на часть земельного участка с кадастровым номером 59:18:3630201:2481, площадью 1,3 кв. м, находящегося в частной собственности, расположенного по адресу: Пермский край, Добрянский район, Краснослудское с/п, д. Залесная, ул. Ромашковая, д. 16;

на часть земельного участка с кадастровым номером 59:18:3630201:2482, площадью 0,4 кв. м, находящегося в частной собственности, расположенного по адресу: Пермский край, Добрянский район, Краснослудское с/п, д. Залесная, ул. Ромашковая, д. 14;

на часть земельного участка с кадастровым номером 59:18:3630201:1191, площадью 0,04 кв. м, находящегося в частной собственности, расположенного по адресу: Пермский край, Добрянский район, Краснослудское с/п, д. Залесная, ул. Ромашковая, д. 10;

на часть земельного участка с кадастровым номером 59:18:3630201:2309, площадью 0,06 кв. м, находящегося в частной собственности, расположенного по адресу: Пермский край, Добрянский район, Краснослудское с/п, д. Залесная, ул. Ромашковая, д. 12, для размещения объекта «КТП 10/0.4кВ ТП-10382, ВЛ-0,4кВ ф.2 от ТП-10382», сроком на 49 лет.

3. Открытому акционерному обществу «Межрегиональная распределительная сетевая компания Урала» после прекращения действия публичного сервитута привести земли, обремененные публичным сервитутом, в состояние, пригодное для их использования в срок не позднее, чем три месяца после завершения деятельности, для обеспечения которой установлен публичный сервитут.

4. Открытое акционерное общество «Межрегиональная распределительная сетевая компания Урала» вправе:

4.1 приступить к осуществлению публичного сервитута:

на часть земельного участка с кадастровым номером 59:18:3630201:158, площадью 38,29 кв. м;

на часть земельного участка с кадастровым номером 59:18:3630201:126, площадью 3,55 кв. м;

на часть земельного участка с кадастровым номером 59:18:3630201:109, площадью 0,5 кв. м;

на часть земельного участка с кадастровым номером 59:18:3630201:107, площадью 4,29 кв. м;

на часть земельного участка с кадастровым номером 59:18:3630201:106, площадью 0,54 кв. м;

на часть земельного участка с кадастровым номером 59:18:3630201:1189, площадью 3,21 кв. м;

на часть земельного участка с кадастровым номером 59:18:3630201:1195, площадью 16,28 кв. м;

на часть земельного участка с кадастровым номером 59:18:3630201:1184, площадью 4,12 кв. м;

на часть земельного участка с кадастровым номером 59:18:3630201:1619, площадью 2,19 кв. м;

на часть земельного участка с кадастровым номером 59:18:3630201:1172, площадью 2,10 кв. м;

на часть земельного участка с кадастровым номером 59:18:3630201:1194, площадью 19,49 кв. м;

на часть земельного участка с кадастровым номером 59:18:3630201:1925, площадью 0,21 кв. м;

на часть земельного участка с кадастровым номером 59:18:3630201:1926, площадью 0,28 кв. м;

на часть земельного участка с кадастровым номером 59:18:3630201:2412, площадью 0,46 кв. м;

на часть земельного участка с кадастровым номером 59:18:3630201:1190, площадью 2,01 кв. м;

на часть земельного участка с кадастровым номером 59:18:3630201:1183, площадью 0,18 кв. м;

на часть земельного участка с кадастровым номером 59:18:3630201:2308, площадью 0,26 кв. м;

на часть земельного участка с кадастровым номером 59:18:3630201:2481, площадью 1,3 кв. м;

на часть земельного участка с кадастровым номером 59:18:3630201:2482, площадью 0,4 кв. м;

на часть земельного участка с кадастровым номером 59:18:3630201:1191, площадью 0,04 кв. м;

на часть земельного участка с кадастровым номером 59:18:3630201:2309, площадью 0,06 кв. м, со дня заключения соглашения о его осуществлении, но не ранее дня внесения сведений о публичном сервитуте в Единый государственный реестр недвижимости;

4.2 в установленных границах публичного сервитута осуществлять в соответствии с требованиями законодательства Российской Федерации деятельность, для обеспечения которой установлен публичный сервитут;

4.3 до окончания срока публичного сервитута обратиться с ходатайством об установлении публичного сервитута на новый срок.

5. Муниципальному казенному учреждению «Управление имущественных и земельных отношений администрации Добрянского

муниципального района Пермского края» в установленном законом порядке обеспечить:

5.1 опубликование настоящего постановления в порядке, установленном для официального опубликования (обнародования) муниципальных правовых актов Уставом Добрянского муниципального района, по месту нахождения земельного участка, в отношении которого принято указанное постановление;

5.2 направление копии настоящего постановления в федеральный орган исполнительной власти, уполномоченный Правительством Российской Федерации на осуществление государственного кадастрового учета, ведение Единого государственного реестра недвижимости и предоставление сведений, содержащихся в Едином государственном реестре недвижимости, заявителю.

6. Контроль за исполнением постановления возложить на первого заместителя главы муниципального района.

Глава муниципального района -
глава администрации Добрянского
муниципального района



К.В. Лызов

План границ объекта землеустройства



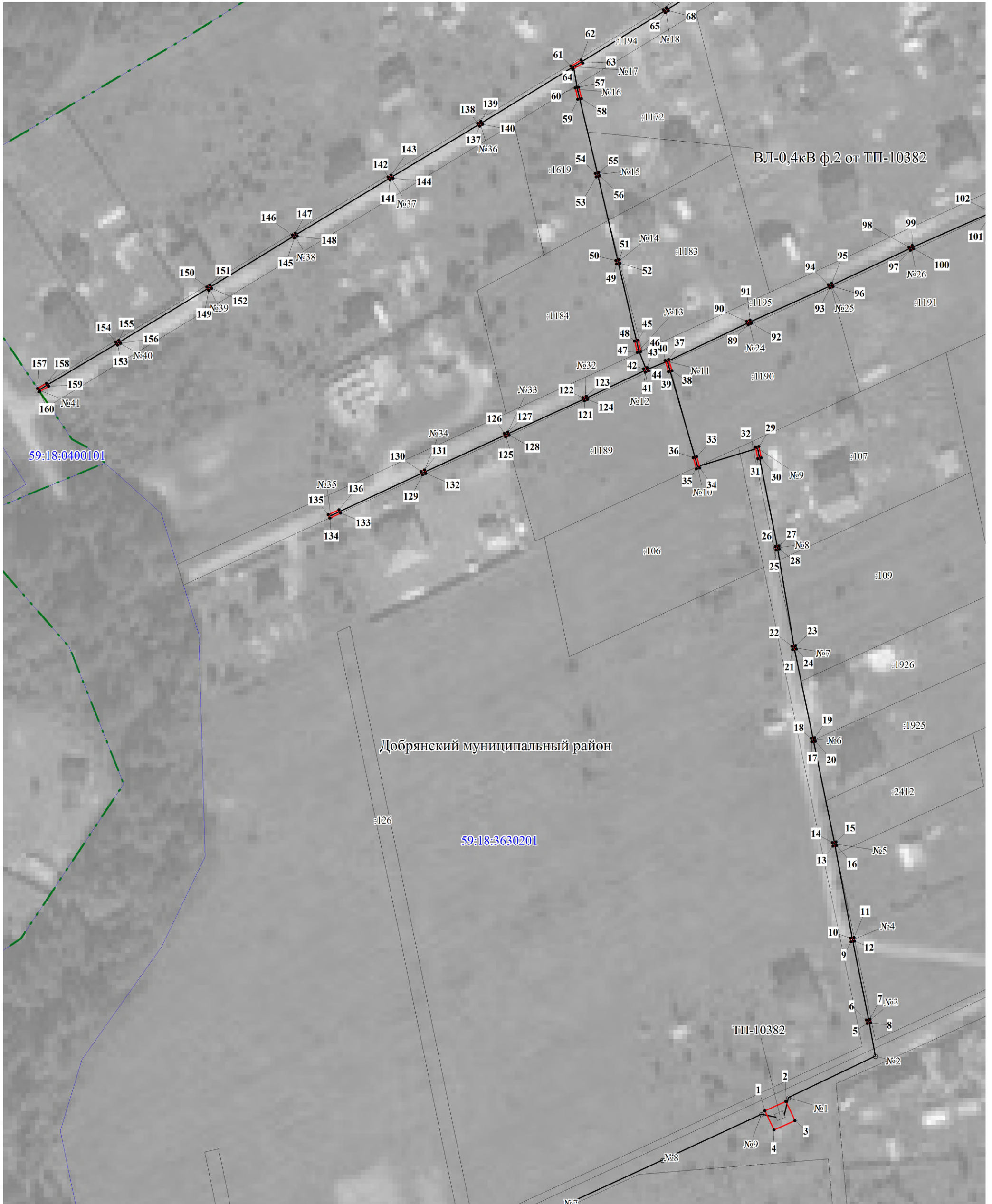
Масштаб 1:1500

Условные обозначения:

- граница земельного участка, учтенного в ГКН
- граница кадастрового квартала
- 59:01:4211117 - кадастровый номер квартала
- :17 - номер учтенного земельного участка
- граница публичного сервитута
- 1 - характерная точка границы публичного сервитута
- - граница ВЛ

общая площадь публичного сервитута 99,76 кв.м,
в т.ч. на части земельного участка с кад. №59:18:3630201:158 площадью 38,29 кв.м,
на части земельного участка с кад. № 59:18:3630201:126 площадью 3,55 кв.м;
на части земельного участка с кад. № 59:18:3630201:109 площадью 0,5 кв.м;
на части земельного участка с кад. № 59:18:3630201:107 площадью 4,29 кв.м;
на части земельного участка с кад. № 59:18:3630201:106 площадью 0,54 кв.м;
на части земельного участка с кад. № 59:18:3630201:1189 площадью 3,21 кв.м;
на части земельного участка с кад. № 59:18:3630201:1195 площадью 16,28 кв.м;
на части земельного участка с кад. № 59:18:3630201:1184 площадью 4,12 кв.м;
на части земельного участка с кад. № 59:18:3630201:1619 площадью 2,19 кв.м;
на части земельного участка с кад. № 59:18:3630201:1172 площадью 2,1 кв.м;
на части земельного участка с кад. № 59:18:3630201:1925 площадью 0,21 кв.м;
на части земельного участка с кад. № 59:18:3630201:1926 площадью 0,28 кв.м;
на части земельного участка с кад. № 59:18:3630201:2412 площадью 0,46 кв.м;
на части земельного участка с кад. № 59:18:3630201:1190 площадью 2,01 кв.м;
на части земельного участка с кад. № 59:18:3630201:1183 площадью 0,18 кв.м;
на части земельного участка с кад. № 59:18:3630201:2308 площадью 0,26 кв.м;
на части земельного участка с кад. № 59:18:3630201:2481 площадью 1,3 кв.м;
на части земельного участка с кад. № 59:18:3630201:2482 площадью 0,4 кв.м;
на части земельного участка с кад. № 59:18:3630201:1191 площадью 0,04 кв.м;
на части земельного участка с кад. № 59:18:3630201:2309 площадью 0,06 кв.м.

План границ объекта землеустройства



- Условные обозначения:**
- граница земельного участка, учтенного в ГКН
 - граница кадастрового квартала
 - 59:01:4211117 - кадастровый номер квартала
 - :17 - номер учтенного земельного участка
 - граница публичного сервитута
 - 1 - характерная точка границы публичного сервитута
 - - граница ВЛ

Масштаб 1:1000

План границ объекта землеустройства



Условные обозначения:

- граница земельного участка, учтенного в ГКН
- граница кадастрового квартала
- 59:01:4211117 - кадастровый номер квартала
- :17 - номер учтенного земельного участка
- граница публичного сервитута
- 1 - характерная точка границы публичного сервитута
- - граница ВЛ

Масштаб 1:1000

**ОПИСАНИЕ МЕСТОПОЛОЖЕНИЯ ГРАНИЦ ПУБЛИЧНОГО СЕРВИТУТА ПО ОБЪЕКТУ КТП
10/0.4КВ ТП-10382, ВЛ-0,4КВ Ф.2 ОТ ТП-10382
(наименование объекта землеустройства)**

Сведения о местоположении границ объекта землеустройства

1. Система координат МСК-59 (зона 2)

2. Сведения о характерных точках границ объекта землеустройства

Обозначение характерных точек границ	Координаты, м		Метод определения координат и средняя квадратическая погрешность положения характерной точки (M _t), м	Описание закреплен ия точки
	X	Y		
1	2	3	4	5
1	537074.46	2241828.38	Геодезический метод; M _t =0,1	-
2	537077.15	2241834.2	Геодезический метод; M _t =0,1	-
3	537071.77	2241836.79	Геодезический метод; M _t =0,1	-
4	537069.08	2241830.94	Геодезический метод; M _t =0,1	-
1	537074.46	2241828.38	Геодезический метод; M _t =0,1	-
5	537099.3	2241856.88	Геодезический метод; M _t =0,1	-
6	537100.27	2241856.67	Геодезический метод; M _t =0,1	-
7	537100.48	2241857.64	Геодезический метод; M _t =0,1	-
8	537099.51	2241857.85	Геодезический метод; M _t =0,1	-
5	537099.3	2241856.88	Геодезический метод; M _t =0,1	-
9	537122.33	2241852.34	Геодезический метод; M _t =0,1	-
10	537123.31	2241852.14	Геодезический метод; M _t =0,1	-
11	537123.51	2241853.13	Геодезический метод; M _t =0,1	-
12	537122.53	2241853.31	Геодезический метод; M _t =0,1	-
9	537122.33	2241852.34	Геодезический метод; M _t =0,1	-
13	537149.27	2241847.31	Геодезический метод; M _t =0,1	-
14	537150.24	2241847.1	Геодезический метод; M _t =0,1	-
15	537150.44	2241848.1	Геодезический метод; M _t =0,1	-
16	537149.45	2241848.27	Геодезический метод; M _t =0,1	-
13	537149.27	2241847.31	Геодезический метод; M _t =0,1	-
17	537178.64	2241841.31	Геодезический метод; M _t =0,1	-
18	537179.61	2241841.12	Геодезический метод; M _t =0,1	-
19	537179.81	2241842.11	Геодезический метод; M _t =0,1	-
20	537178.82	2241842.29	Геодезический метод; M _t =0,1	-
17	537178.64	2241841.31	Геодезический метод; M _t =0,1	-
21	537204.65	2241835.98	Геодезический метод; M _t =0,1	-
22	537205.62	2241835.79	Геодезический метод; M _t =0,1	-
23	537205.82	2241836.78	Геодезический метод; M _t =0,1	-
24	537204.83	2241836.96	Геодезический метод; M _t =0,1	-
21	537204.65	2241835.98	Геодезический метод; M _t =0,1	-
25	537232.73	2241831.3	Геодезический метод; M _t =0,1	-
26	537233.71	2241831.1	Геодезический метод; M _t =0,1	-
27	537233.91	2241832.1	Геодезический метод; M _t =0,1	-
28	537232.93	2241832.27	Геодезический метод; M _t =0,1	-
25	537232.73	2241831.3	Геодезический метод; M _t =0,1	-
29	537261.93	2241826.52	Геодезический метод; M _t =0,1	-

30	537258.69	2241827.17	Геодезический метод; Mt=0,1	-
31	537258.51	2241826.19	Геодезический метод; Mt=0,1	-
32	537261.73	2241825.54	Геодезический метод; Mt=0,1	-
29	537261.93	2241826.52	Геодезический метод; Mt=0,1	-
33	537258.94	2241809.15	Геодезический метод; Mt=0,1	-
34	537255.77	2241810.08	Геодезический метод; Mt=0,1	-
35	537255.49	2241809.11	Геодезический метод; Mt=0,1	-
36	537258.66	2241808.19	Геодезический метод; Mt=0,1	-
33	537258.94	2241809.15	Геодезический метод; Mt=0,1	-
37	537286.31	2241801.35	Геодезический метод; Mt=0,1	-
38	537283.15	2241802.27	Геодезический метод; Mt=0,1	-
39	537282.88	2241801.31	Геодезический метод; Mt=0,1	-
40	537286.04	2241800.4	Геодезический метод; Mt=0,1	-
37	537286.31	2241801.35	Геодезический метод; Mt=0,1	-
41	537282.69	2241794.83	Геодезический метод; Mt=0,1	-
42	537283.61	2241794.43	Геодезический метод; Mt=0,1	-
43	537284.02	2241795.35	Геодезический метод; Mt=0,1	-
44	537283.09	2241795.74	Геодезический метод; Mt=0,1	-
41	537282.69	2241794.83	Геодезический метод; Mt=0,1	-
45	537291.69	2241792.81	Геодезический метод; Mt=0,1	-
46	537288.48	2241793.58	Геодезический метод; Mt=0,1	-
47	537288.26	2241792.6	Геодезический метод; Mt=0,1	-
48	537291.46	2241791.84	Геодезический метод; Mt=0,1	-
45	537291.69	2241792.81	Геодезический метод; Mt=0,1	-
49	537313.15	2241786.83	Геодезический метод; Mt=0,1	-
50	537314.13	2241786.59	Геодезический метод; Mt=0,1	-
51	537314.36	2241787.56	Геодезический метод; Mt=0,1	-
52	537313.39	2241787.79	Геодезический метод; Mt=0,1	-
49	537313.15	2241786.83	Геодезический метод; Mt=0,1	-
53	537337.71	2241781.1	Геодезический метод; Mt=0,1	-
54	537338.69	2241780.87	Геодезический метод; Mt=0,1	-
55	537338.93	2241781.84	Геодезический метод; Mt=0,1	-
56	537337.95	2241782.07	Геодезический метод; Mt=0,1	-
53	537337.71	2241781.1	Геодезический метод; Mt=0,1	-
57	537362.97	2241776.22	Геодезический метод; Mt=0,1	-
58	537359.77	2241776.95	Геодезический метод; Mt=0,1	-
59	537359.54	2241775.98	Геодезический метод; Mt=0,1	-
60	537362.74	2241775.25	Геодезический метод; Mt=0,1	-
57	537362.97	2241776.22	Геодезический метод; Mt=0,1	-
61	537368.87	2241774.02	Геодезический метод; Mt=0,1	-
62	537370.63	2241776.8	Геодезический метод; Mt=0,1	-
63	537369.79	2241777.33	Геодезический метод; Mt=0,1	-
64	537368.04	2241774.56	Геодезический метод; Mt=0,1	-
61	537368.87	2241774.02	Геодезический метод; Mt=0,1	-
65	537384.14	2241800.27	Геодезический метод; Mt=0,1	-
66	537384.99	2241799.74	Геодезический метод; Mt=0,1	-

67	537385.52	2241800.6	Геодезический метод; Mt=0,1	-
68	537384.66	2241801.12	Геодезический метод; Mt=0,1	-
65	537384.14	2241800.27	Геодезический метод; Mt=0,1	-
69	537400.58	2241826.92	Геодезический метод; Mt=0,1	-
70	537401.44	2241826.4	Геодезический метод; Mt=0,1	-
71	537401.96	2241827.26	Геодезический метод; Mt=0,1	-
72	537401.09	2241827.77	Геодезический метод; Mt=0,1	-
69	537400.58	2241826.92	Геодезический метод; Mt=0,1	-
73	537416.99	2241853.5	Геодезический метод; Mt=0,1	-
74	537417.84	2241852.98	Геодезический метод; Mt=0,1	-
75	537418.37	2241853.83	Геодезический метод; Mt=0,1	-
76	537417.51	2241854.35	Геодезический метод; Mt=0,1	-
73	537416.99	2241853.5	Геодезический метод; Mt=0,1	-
77	537433.61	2241879.91	Геодезический метод; Mt=0,1	-
78	537434.47	2241879.39	Геодезический метод; Mt=0,1	-
79	537434.99	2241880.25	Геодезический метод; Mt=0,1	-
80	537434.13	2241880.77	Геодезический метод; Mt=0,1	-
77	537433.61	2241879.91	Геодезический метод; Mt=0,1	-
81	537449.92	2241906.41	Геодезический метод; Mt=0,1	-
82	537450.78	2241905.89	Геодезический метод; Mt=0,1	-
83	537451.3	2241906.75	Геодезический метод; Mt=0,1	-
84	537450.44	2241907.27	Геодезический метод; Mt=0,1	-
81	537449.92	2241906.41	Геодезический метод; Mt=0,1	-
85	537466.25	2241931.21	Геодезический метод; Mt=0,1	-
86	537467.94	2241934.02	Геодезический метод; Mt=0,1	-
87	537467.08	2241934.54	Геодезический метод; Mt=0,1	-
88	537465.4	2241931.73	Геодезический метод; Mt=0,1	-
85	537466.25	2241931.21	Геодезический метод; Mt=0,1	-
89	537296.22	2241823.5	Геодезический метод; Mt=0,1	-
90	537297.13	2241823.06	Геодезический метод; Mt=0,1	-
91	537297.56	2241823.97	Геодезический метод; Mt=0,1	-
92	537296.65	2241824.38	Геодезический метод; Mt=0,1	-
89	537296.22	2241823.5	Геодезический метод; Mt=0,1	-
93	537306.73	2241846.23	Геодезический метод; Mt=0,1	-
94	537307.65	2241845.81	Геодезический метод; Mt=0,1	-
95	537308.06	2241846.72	Геодезический метод; Mt=0,1	-
96	537307.15	2241847.12	Геодезический метод; Mt=0,1	-
93	537306.73	2241846.23	Геодезический метод; Mt=0,1	-
97	537317.49	2241868.64	Геодезический метод; Mt=0,1	-
98	537318.4	2241868.23	Геодезический метод; Mt=0,1	-
99	537318.81	2241869.13	Геодезический метод; Mt=0,1	-
100	537317.91	2241869.54	Геодезический метод; Mt=0,1	-
97	537317.49	2241868.64	Геодезический метод; Mt=0,1	-
101	537327.71	2241891.11	Геодезический метод; Mt=0,1	-
102	537328.63	2241890.69	Геодезический метод; Mt=0,1	-
103	537329.04	2241891.6	Геодезический метод; Mt=0,1	-

104	537328.13	2241892	Геодезический метод; Mt=0,1	-
101	537327.71	2241891.11	Геодезический метод; Mt=0,1	-
105	537337.81	2241912.51	Геодезический метод; Mt=0,1	-
106	537338.72	2241912.1	Геодезический метод; Mt=0,1	-
107	537339.14	2241913	Геодезический метод; Mt=0,1	-
108	537338.23	2241913.4	Геодезический метод; Mt=0,1	-
105	537337.81	2241912.51	Геодезический метод; Mt=0,1	-
109	537348.61	2241935.94	Геодезический метод; Mt=0,1	-
110	537349.53	2241935.52	Геодезический метод; Mt=0,1	-
111	537349.94	2241936.44	Геодезический метод; Mt=0,1	-
112	537349.03	2241936.83	Геодезический метод; Mt=0,1	-
109	537348.61	2241935.94	Геодезический метод; Mt=0,1	-
113	537360.02	2241960.48	Геодезический метод; Mt=0,1	-
114	537360.93	2241960.06	Геодезический метод; Mt=0,1	-
115	537361.34	2241960.98	Геодезический метод; Mt=0,1	-
116	537360.43	2241961.38	Геодезический метод; Mt=0,1	-
113	537360.02	2241960.48	Геодезический метод; Mt=0,1	-
117	537366.67	2241974.62	Геодезический метод; Mt=0,1	-
118	537365.29	2241971.62	Геодезический метод; Mt=0,1	-
119	537366.2	2241971.21	Геодезический метод; Mt=0,1	-
120	537367.57	2241974.2	Геодезический метод; Mt=0,1	-
117	537366.67	2241974.62	Геодезический метод; Mt=0,1	-
121	537274.49	2241777.87	Геодезический метод; Mt=0,1	-
122	537275.42	2241777.47	Геодезический метод; Mt=0,1	-
123	537275.81	2241778.4	Геодезический метод; Mt=0,1	-
124	537274.89	2241778.78	Геодезический метод; Mt=0,1	-
121	537274.49	2241777.87	Геодезический метод; Mt=0,1	-
125	537264.26	2241756.02	Геодезический метод; Mt=0,1	-
126	537265.18	2241755.6	Геодезический метод; Mt=0,1	-
127	537265.58	2241756.53	Геодезический метод; Mt=0,1	-
128	537264.66	2241756.92	Геодезический метод; Mt=0,1	-
125	537264.26	2241756.02	Геодезический метод; Mt=0,1	-
129	537253.41	2241732.87	Геодезический метод; Mt=0,1	-
130	537254.32	2241732.44	Геодезический метод; Mt=0,1	-
131	537254.75	2241733.36	Геодезический метод; Mt=0,1	-
132	537253.83	2241733.77	Геодезический метод; Mt=0,1	-
129	537253.41	2241732.87	Геодезический метод; Mt=0,1	-
133	537242.49	2241710.02	Геодезический метод; Mt=0,1	-
134	537241.07	2241707.04	Геодезический метод; Mt=0,1	-
135	537241.97	2241706.61	Геодезический метод; Mt=0,1	-
136	537243.39	2241709.58	Геодезический метод; Mt=0,1	-
133	537242.49	2241710.02	Геодезический метод; Mt=0,1	-
137	537351.79	2241748.62	Геодезический метод; Mt=0,1	-
138	537352.65	2241748.1	Геодезический метод; Mt=0,1	-
139	537353.17	2241748.95	Геодезический метод; Mt=0,1	-
140	537352.31	2241749.47	Геодезический метод; Mt=0,1	-

137	537351.79	2241748.62	Геодезический метод; M _t =0,1	-
141	537336.5	2241723.71	Геодезический метод; M _t =0,1	-
142	537337.35	2241723.17	Геодезический метод; M _t =0,1	-
143	537337.88	2241724.02	Геодезический метод; M _t =0,1	-
144	537337.03	2241724.55	Геодезический метод; M _t =0,1	-
141	537336.5	2241723.71	Геодезический метод; M _t =0,1	-
145	537319.99	2241697.04	Геодезический метод; M _t =0,1	-
146	537320.83	2241696.5	Геодезический метод; M _t =0,1	-
147	537321.37	2241697.35	Геодезический метод; M _t =0,1	-
148	537320.52	2241697.88	Геодезический метод; M _t =0,1	-
145	537319.99	2241697.04	Геодезический метод; M _t =0,1	-
149	537305.16	2241673.22	Геодезический метод; M _t =0,1	-
150	537306.02	2241672.71	Геодезический метод; M _t =0,1	-
151	537306.53	2241673.57	Геодезический метод; M _t =0,1	-
152	537305.67	2241674.08	Геодезический метод; M _t =0,1	-
149	537305.16	2241673.22	Геодезический метод; M _t =0,1	-
153	537289.46	2241647.89	Геодезический метод; M _t =0,1	-
154	537290.32	2241647.38	Геодезический метод; M _t =0,1	-
155	537290.83	2241648.24	Геодезический метод; M _t =0,1	-
156	537289.97	2241648.75	Геодезический метод; M _t =0,1	-
153	537289.46	2241647.89	Геодезический метод; M _t =0,1	-
157	537277.12	2241625.61	Геодезический метод; M _t =0,1	-
158	537278.65	2241628.12	Геодезический метод; M _t =0,1	-
159	537277.8	2241628.64	Геодезический метод; M _t =0,1	-
160	537276.3	2241626.17	Геодезический метод; M _t =0,1	-
157	537277.12	2241625.61	Геодезический метод; M _t =0,1	-